

新疆维吾尔自治区收费站 工作人员职业装标准(一)

收费站收费及管理人员 夏季男式长袖衬衫规范

目录

| | |
|--------------------|----|
| 1. 范围..... | 5 |
| 2. 引用标准..... | 5 |
| 3. 要求..... | 6 |
| 3.1 标样..... | 6 |
| 3.2 样式..... | 6 |
| 3.3 号型及规格..... | 6 |
| 3.4 颜色..... | 9 |
| 3.5 材料..... | 9 |
| 3.6 裁剪..... | 10 |
| 3.7 粘衬..... | 12 |
| 3.8 机绣图案..... | 13 |
| 3.9 缝制..... | 13 |
| 3.10 对条：..... | 15 |
| 3.11 锁眼、钉扣..... | 15 |
| 3.12 标志..... | 16 |
| 3.13 成品质量..... | 18 |
| 3.13.2 成品理化性能..... | 19 |
| 4. 质量保证规定..... | 19 |
| 4.1 质量一致性检验..... | 19 |
| 4.2 验收检验..... | 19 |
| 5. 交货准备..... | 22 |
| 5.1 包装..... | 22 |
| 6. 说明事项..... | 24 |
| 附录 A..... | 25 |
| A.1 产品规格..... | 25 |
| A.2 产品颜色..... | 25 |
| A.3 产品质量..... | 25 |
| A.4 外观质量..... | 26 |
| A.5 后整理要求..... | 26 |
| 附录 B..... | 27 |
| B.1 材料..... | 27 |
| B.2 耐水性..... | 27 |
| B.3 耐干洗性..... | 27 |
| B.4 耐熨烫性..... | 28 |

| | |
|------------------|----|
| B. 5 耐热压色牢度..... | 28 |
| 附录 C..... | 29 |

前言

本规范的附录 A、附录 B 和附录 C 为规范性附录。

本规范由新疆维吾尔自治区公路管理局提出。

本规范由新疆维吾尔自治区公路管理局发布、归口。

收费站及管理人员夏季男式长袖衬衫规范

1. 范围

本标准规定了新疆维吾尔自治区收费站收费及管理人员夏季男式长袖衬衫的技术要求。

2. 引用标准

下列标准所包含的条文，通过本标准的引用而构成本标准的条文。凡是注明日期的引用文件，其最新版本的修订内容不适用于本标准。凡是不注明日期的引用文件，其最新版本适用于本标准。所有标准都会被修订，使用本标准的各方应探讨使用下列标准最新版本的可能性。

GB 250-2008 评定变色用灰色样卡
GB 251-2008 评定沾色用灰色样卡
GB/T 1335.1-2008 服装号型 男子
GB/T15557-2008 服装术语
GB18401-2010 国家纺织品基本安全技术规范
GB/T 3920-2008 纺织品 色牢度试验 耐磨擦色牢度
GB/T 4802.1-2008 纺织品 织物起球试验 圆轨迹法
GB/T 3923 机织物断裂强力和断裂伸长的测定（条样法）
GB 5296.4-2012 消费品使用说明 纺织品和服装使用说明
GB/T 8685-2008 纺织品和服装使用说明的图形符号
FZ/T 01053-2007 纺织品纤维含量的标识
GB/T 5711-1997 纺织品 色牢度试验 耐干洗色牢度
FZ/T 20019-2006 毛机织物缝口脱开程度试验方法
GB/T 26382-2011 精梳毛织品
FZ/T 24004-2009 精梳低含毛混纺及纯化纤毛织品
FZ/T 80002-2008 服装标志、包装、运输和储存
FZ/T 80007.1-2006 使用粘合衬服装剥离强度测试方法
FZ-T 80007.2-2006 使用粘合衬服装耐水洗测试方法
FZ/T 80007.3-2006 使用粘合衬服装耐干洗测试方法
FZ/T 80004-2006 服装成品出厂检验规则

3. 要求

3.1 标样

新疆维吾尔自治区公路管理局审核批准的实物样品为该产品的标样。

3.2 样式

新疆维吾尔自治区收费站收费及管理人员夏季男式长袖衬衫样式见图 1。

3.3 号型及规格

3.3.1 号型

新疆维吾尔自治区收费站收费及管理人员夏季男式长袖衬衫号型按 GB / T 1335.1 规定执行，号型采用标准中 B 体型，使用 5.4 系列。

3.3.2 规格

3.3.2.1 新疆维吾尔自治区收费站收费及管理人员夏季男式长袖衬衫标准选用 175 / 96A 为标准样服尺寸，各部位规格尺寸、档差、极限偏差符合表 1 规定。

3.3.2.2 新疆维吾尔自治区收费站收费及管理人员夏季男式长袖衬衫规格测量位置见图 2，图中所注数字为表 1 中各测量部位编号。

新疆维吾尔自治区收费站收费及管理人员夏季男式长袖衬衫样式：

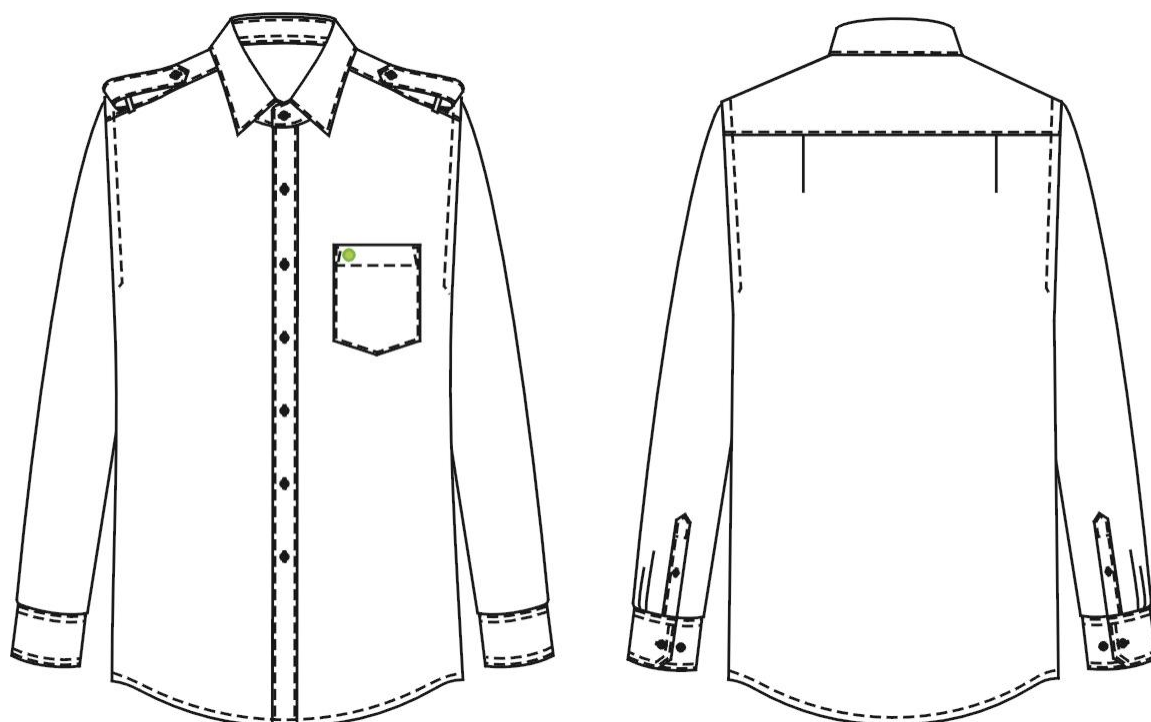


图 1

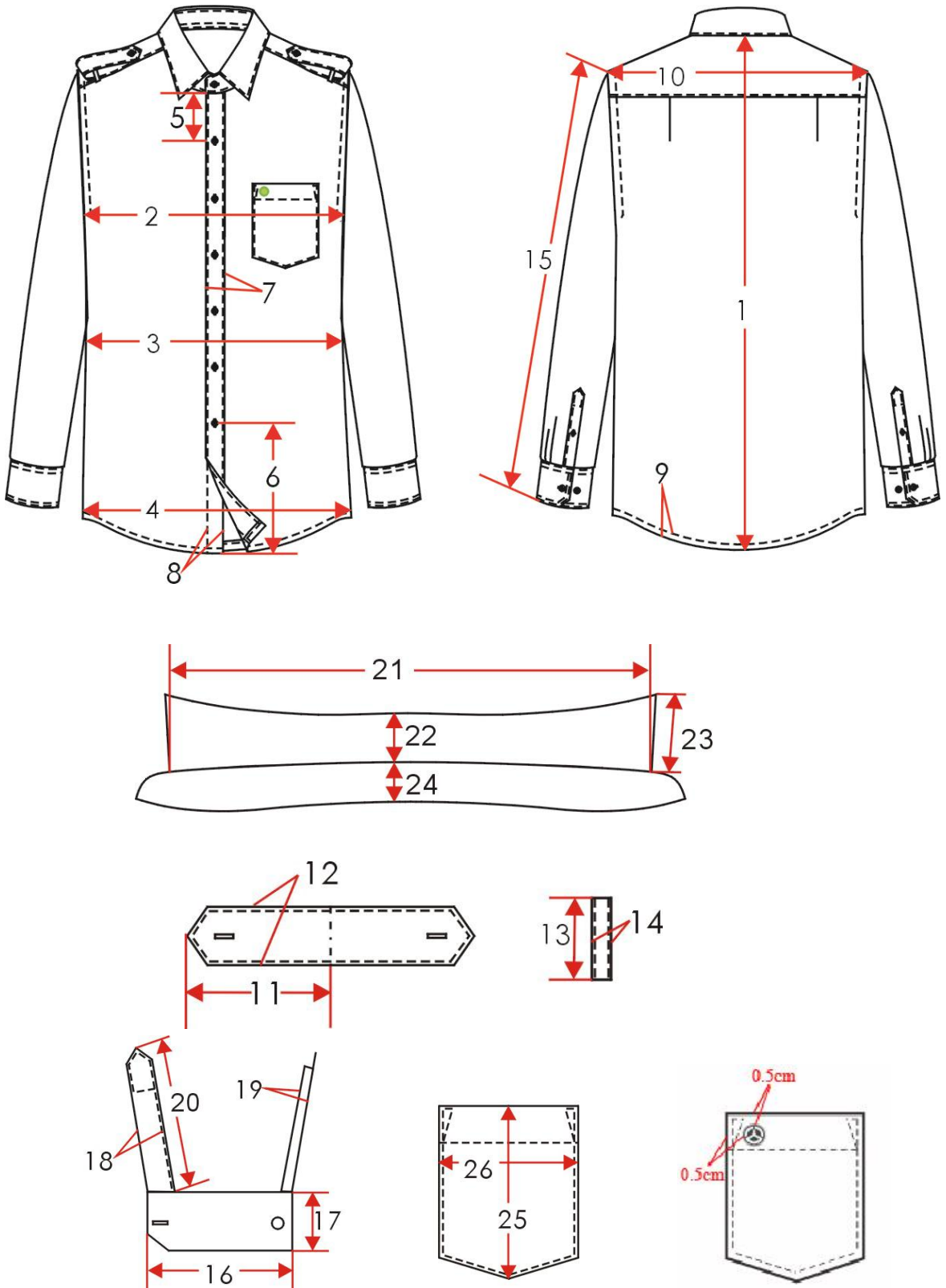


图 2

新疆维吾尔自治区收费站工作人员职业装标准

表 1

单位：厘米

| 编号 | 部位名称 | 175/96A 成品尺寸 | 极限偏差 (+ -) |
|----|-----------|--------------|------------|
| 1 | 后中长 | 79 | 1.0 |
| 2 | 胸围 | 114 | 2.0 |
| 3 | 腰围 | 109 | 2.0 |
| 4 | 下摆 | 114 | 2.0 |
| 5 | 第一粒扣距盘头下口 | 6.0 | — |
| 6 | 最末一粒扣距下摆 | 19.75 | — |
| 7 | 门襟条宽 | 3.5 | — |
| 8 | 里襟光边三反 | 2.5 | — |
| 9 | 下摆卷边宽 | 0.5 | — |
| 10 | 肩宽 | 49.8 | 0.5 |
| 11 | 肩袷长 | 11.0 | — |
| 12 | 肩袷宽 | 前 3.2, 后 3.8 | — |
| 13 | 肩小袷长 | 4.0 | — |
| 14 | 肩小袷宽 | 0.8 | — |
| 15 | 袖长 | 60.5 | 0.5 |
| 16 | 袖口长 | 25.5 | 0.2 |
| 17 | 袖口宽 | 6.4 | 0.2 |
| 18 | 大袖叉宽 | 2.5 | — |
| 19 | 小袖叉宽 | 1.2 | — |
| 20 | 袖叉贴条长 | 15.2 | — |
| 21 | 领 长 | 41 | 0.5 |
| 22 | 翻领后中宽 | 4.3 | — |
| 23 | 翻领前宽 | 6.6 | — |
| 24 | 底领中宽 | 3.3 | — |
| 25 | 口袋长 | 15.0 | — |
| 26 | 口袋宽 | 12.0 | — |

新疆维吾尔自治区收费站工作人员职业装标准

3.4 颜色

3.4.1 面料颜色

新疆维吾尔自治区收费站收费及管理人员夏季男式长袖衬衫颜色为 PANTONE 15-4005TPX（见标样）。

3.4.2 面料色差

3.4.2.1 面料颜色与标样对比，色差应不低于 4 级，成品表面颜色每件一致，色差评定级别应符合 GB/T250-2008 规定。

3.4.2.2 非表面部位与表面部位颜色色差对比不低于 4 级。色差评定级别应符合 GB/T 250-2008 规定。

3.4.3 缝纫线颜色

缝纫线颜色及绣花线颜色与面料对比，色差应不低于 3-4 级，色差评定级别应符合 GB/T 250-1995 规定。绣花线颜色为：衬衫与面料颜色相同。

3.4.4 树脂纽扣颜色

树脂纽扣颜色为 PANTONE 15-4005TPX。

3.4.5 粘合衬颜色

粘合衬颜色为半漂白色。

3.5 材料

材料规格、要求及用途应符合表 2 规定

表 2

| 材料名称 | 规格 | 要求 | 用途 |
|-------|---|----------------------|-----------------------------------|
| 棉涤混纺 | 60%棉 40%涤纶 80/2*80/2 120*80 三防整理(防水、防污、防油) | 按标样及附录 A | 衬衣面、里 |
| 高士缝纫线 | 11. 8rex×2(棉包涤)包芯纱 11 8tex×3(涤纶) | 按标样 | 缝纫、环缝、打结、锁眼 钉扣 |
| 绣花线 | 13. 2tex | — | 胸袋、袖头 |
| 粘合衬 | PE 13tex×13tex PE 13texX 13tex PA 83dtex/48F111dtex/48F | 按标样及附录 C | 第一层翻领衬、袖头衬 第二层翻领衬 底领衬、门襟贴条衬 |
| 领角插片 | 长：5.5cm，宽：1.0cm 厚：0.23~0.26cm | — | 翻领领尖 |
| 树脂纽扣 | 外径：Φ11.4mm、厚度：2.4mm 表面激光蚀刻 | QB/T3631 按标样及附录 B | 前襟扣、袖头扣、袖衩扣、备用扣 |
| 胶条 | 宽度：8.0mm | — | 腰、袖缝 |
| 胶条 | 宽度：9.0mm | 按标样 | 袖窿缝 |

新疆维吾尔自治区收费站工作人员职业装标准

| | | | | |
|--------------|---|------------------------|---------------------------|--------------------|
| 品名标签 | 按 3. 12. 1 规定 | | | 品名标签 |
| 号型标 | 按 3. 12. 2 规定 | | 按标样 | 号型标签 |
| 洗涤标 | 按 3. 12. 3 规定 | | | 洗涤标 |
| 单面白板纸 | PE 13tex× 13tex PA 83dtex / 48Fx | 宽 22. 5cm 长 33. 0cm | 按标样及 QB/T2250— 1996 | 内包装 |
| | | 宽 3. 0cm 长 36. 0cm | | 底领支撑 |
| 高压聚乙烯塑料 袋 | 薄膜厚度:0. 04mm~0. 06mm | | — | 内包装防护层 |
| 双面胶条 | 宽≥3. 0n | | | 封袋口 |
| 聚氯乙烯蝴蝶卡 | 0. 28 mm~0. 35mm | | 0B | 固定领口 |
| 聚氯乙烯支撑片 | 长 46cm, 宽 3 .5cm 厚 0 .28mm~0. 35mm | | | 固定领内口 |
| 聚碳卡子 | 两脚卡子: 厚 0. 3cm 长 4. 0cm | | | 肩部整叠固定用 |
| 聚碳卡子 | 三脚卡子: 厚 0. 3cm 长 4. 0cm | | | 底边与袖子重叠部位整 叠固定用 |
| 纸箱 | BD—1. 3 | | — | 外包装 |
| 隔板 | D—1. 3 | | — | 增加纸箱抗压强度 |
| 塑料打包带 | PP12008J | | QB/T3811—1999 | 外包装 |
| 封箱胶带 | 宽: 6cm | | | 封箱 |

3.6 裁剪

3.6.1 下料

裁片下料方向应符合表 3 规定。

表 3

| 类别 | 裁片名称 | 下料 方向 | 允斜极限 | 要求 |
|--------|------|----------|-------------|--------|
| 面 料 | 前身 | 经 | — | 前襟边顺经纱 |
| | 后身 | 经 | 后中心线为准 1.0 | |
| | 袖子 | 经 | 以袖中心线为准 1.0 | |
| | 过肩面 | 经 | | 下口边顺经纱 |
| | 过肩里 | 经 | 以下口边为准 2.0 | |
| | 袖头面 | 经 | | |
| | 袖头里 | 经 | 以下口边为准 1.0 | |

新疆维吾尔自治区收费站工作人员职业装标准

| | | | | |
|--------|--------|---|-----------|--|
| | 袖开衩条 | 经 | | |
| | 翻领面 | 经 | | |
| | 翻领里 | 经 | | |
| | 底领面 | 经 | | |
| | 底领里 | 经 | 以外口为准 1.0 | |
| | 袋布 | 经 | 前侧顺经纱 | |
| | 领插片带条 | 纬 | 1.0 | |
| 衬 料 | 第一层翻领衬 | 斜 | 40° ~50° | |
| | 第二层翻领衬 | 经 | 以外口为准 1.0 | |
| | 底领衬 | 斜 | 40° ~50° | |
| | 袖头衬 | 经 | 1.0 | |
| | 门襟贴条衬 | 经 | 1.0 | |

3.6.2 疵点

成品面料各部位外观疵点允许存在程度表 4 规定，成品各部位划分见图 3。每个独立部位只允许一处疵点，未列入本规范的疵点按其形态，参照表 4 相似疵点执行。任何大小的破损，断经、断纬均不允许在任何裁片使用。

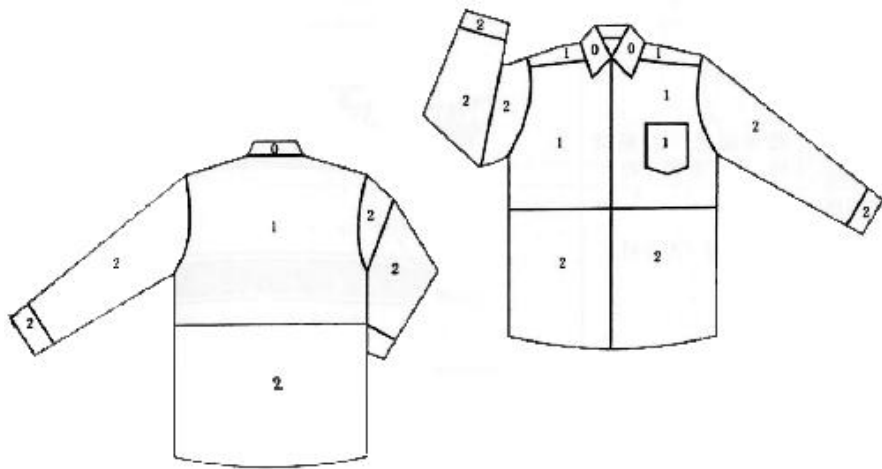


图 3

表 4

| 疵点名称 | 0 号部位 | 1 号部位 | 2 号部位 |
|---|-------|------------|--------------------|
| 粗于一倍粗纱 2 根 | 不允许 | 长 2.0cm 以下 | 长 4.0cm 以下 |
| 粗于二倍粗纱 2 根 | | 不允许 | 长 2.0cm 以下 |
| 粗于三倍粗纱 3 根 | | 不允许 | 不允许 |
| 双经双纬 | | 不允许 | 不影响外观 |
| 纱结跳花 | | 不允许 | 2 个 |
| 经缩纬缩 | | 不允许 | 长 1.0cm，宽 1.0cm 以下 |
| 浅油纱 | | 不允许 | 不允许 |
| 色档 | | 不允许 | 不允许 |
| 轻微色斑(污渍) | | 不允许 | 小于 2.0mm |
| 注 1：外观疵点判定：在正常标准光照条件下，相距 1.5m 观察，不明显的可不作为疵点。 注 2：轻微色斑(污渍)的轻微程度为 GB 250- 1995 规定 4 级。 | | | |

3.7 粘衬

粘衬如图 4 所示：

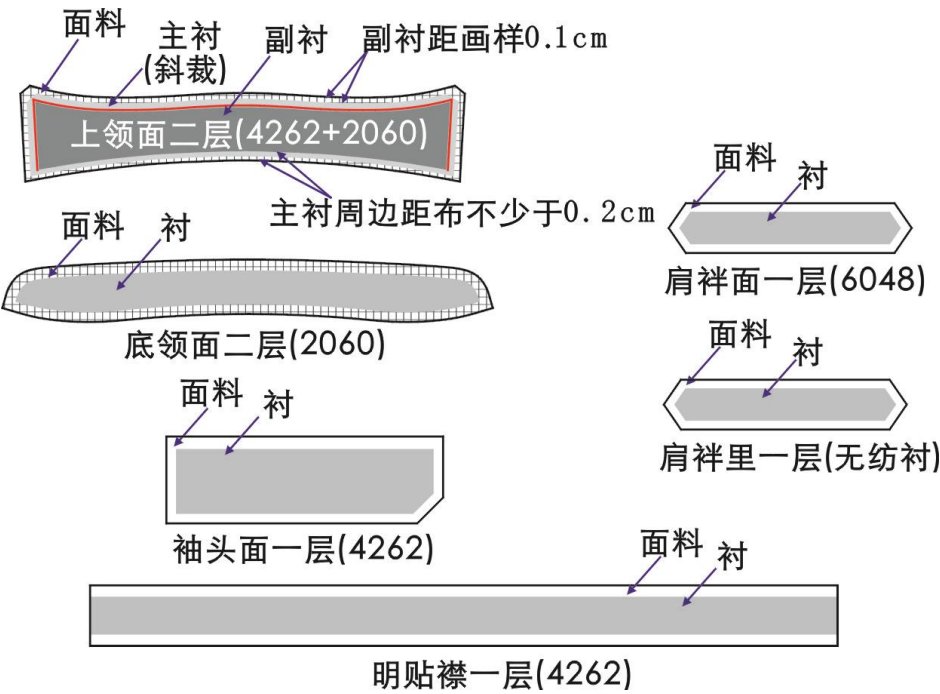


图 4

3.8 机绣图案

3.8.1 胸袋图形。

图案位置见图 5

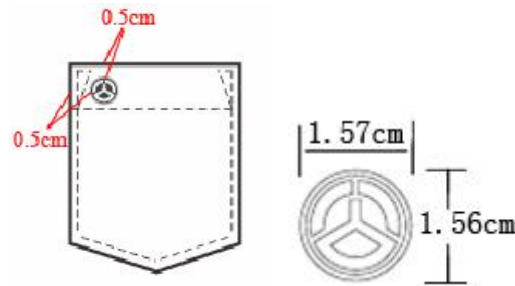


图 5

3.8.2 机绣图案要求

外观图案饱满、清晰、端正，符合标样。

3.9 缝制

3.9.1 设备要求

重点部位、部件缝纫设备及成品整烫设备应按表 5 规定。

表 5

| 序号 | 设备名称 | 部位、部件 |
|----|-----------------|-----------------------|
| 1 | 门襟双针机(平车线迹) | 绱门襟贴条 |
| 2 | 五线环缝机(链式线迹) | 袖、摆缝 |
| 3 | 绱袖双针机(平车线迹) | 绱袖子 |
| 4 | 电脑差动平缝机 | 绱胸袋布，扎袖窿和袖、摆缝明线，合、压过肩 |
| 5 | 电脑绣花机 | 胸袋 |
| 6 | 翻领尖机 | 翻领尖 |
| 7 | 领尖定型机、上下压领机、圆领机 | 领子定型 |
| 8 | 抽风蒸汽熨烫平台 | 成品整烫 |
| 9 | 肩缝、过肩定型机 | 肩缝、过肩缝 |
| 10 | 袖窿定型机 | 袖窿缝 |

新疆维吾尔自治区收费站工作人员职业装标准

| | | |
|----|--------|------|
| 11 | 腰袖缝定型机 | 腰、袖缝 |
|----|--------|------|

3.9.2 缝制工艺

3.9.3 缝纫针距：明线针距（16-17）针/3cm，五线环缝针距、暗线针距：（12~14）针/3cm。

3.9.4 缝纫线：缉线顺直，定位准确，结合牢固，松紧适宜，距边宽窄一致。

3.9.5 各部位缝制缝份及工艺要求按表 6 规定

表 6

单位：厘米

| 部位 | 工序名称 | 缝头 | 缝制形式及缝线道数 | 明线距边 | 要求 |
|-----|--------|------------------|-----------|------|-----------------------|
| 领子 | 钩压翻领 | 0.4 | 明暗线各一道 | 0.1 | 领面外口边压线宽 0.1 |
| | 底领下固定缝 | 1.0 | 明线一道 | 0.6 | — |
| | 夹底领 | 0.6 | 明暗线各一道 | 0.1 | 反面上炕 0.1~0.15 |
| | 绱领子 | 0.6 | 明、暗线各一道 | 0.1 | 底领面上炕 0.1~0.15 |
| 胸袋 | 袋口折边 | 6.1 | — | 3.0 | 双折 3.0+3.1，反面上炕 0.1 |
| | 缝贴胸袋 | 1.0 | 明线一道 | 0.1 | 袋口三角封口，左右对称 |
| 前后身 | 缝复司与后身 | 0.8 | 暗线一道 | — | 复司面里与后身一起扎住 |
| | 合肩缝 | 1.0 | 明、暗线各一道 | 0.1 | 反面上炕 0.1~0.15（可用专用机） |
| | 钩压肩袷 | 1.0 | 明、暗线各一道 | 0.1 | 止口不反吐 |
| | 缝肩小袷 | 0.4 | 明、暗线各一道 | 0.1 | 距袖笼 1.9；止口不反吐 |
| | 缝明贴襟 | 1.0 | 两侧明线各一道 | 0.1 | 止口不反吐 |
| | 缝里襟 | — | 明线一道 | 2.5 | 双折 2.5+2.6 |
| | 合腰缝、袖缝 | 前片 1.5 后片 0.8 | 明线两道 | — | 双针双链包缝机，袖底缝对正。 |
| | 缝下摆 | 1.5 | 明线一道 | 0.5 | 折边宽 0.5，反面上炕 0.1~0.15 |

新疆维吾尔自治区收费站工作人员职业装标准

| | | | | | |
|----|--------|------------------------|---------|---------|----------------------------------|
| 袖子 | 缝袖头中线 | 1.2 | 明线一道 | 1 | — |
| | 袖头暗缝 | 0.4 | 暗线各一道 | | 止口不反吐 |
| | 袖头装饰线 | — | 明线两道 | 0.1+0.5 | 线迹顺直，止口不反吐 |
| | 缝小袖衩条 | 0.6 | 明线一道 | 0.1 | 扎至袖片开口处，牙宽 1.2 |
| | 封下袖衩暗结 | — | 暗线回针三道 | — | 开口处打三角形剪口 |
| | 缝大袖衩条 | 1.0 | 明线一道 | 0.1 | 距宝剑头向下 4.0 处转扎回针三道，反面折光，大袖衩宽 2.5 |
| | 夹绱袖头 | 0.8 | 明线一道 | 0.1 | 按袖口标印打活褶两个，面褶向后倒，反面上炕 0.1~0.15 |
| | 绱袖子 | 袖窿 0.5 袖子 1.5 | 专用车明线一道 | 0.9 | 吃势均匀，平服 |
| 标签 | 缝产品标签 | — | 两端明线各一道 | 0.1 | 领下口居中向下 2.5，两头扎缝 |
| | 缝规格标签 | 1.0 | — | — | 后领中间绱领时平齐左边产品标签 |
| | 缝洗涤标签 | 1.0 | — | — | 缝在左身缝距下摆 15.0 |

3.10 对条：

面料为条形面料要求胸袋与大身对条，袖叉与袖子对条，其它部位左、右要对称。

3.11 锁眼、钉扣

3.11.1 锁眼：锁眼针距：不低于 15/针 cm，扣眼美观、规整、牢固、不偏歪。

扣眼美观、规整、牢固、不偏歪。

3.11.2 钉四眼扣每眼不低于 8 根线，钉扣用平头钉扣机。

3.11.3 绕扣：绕扣数 10 圈。

3.11.4 锁钉工艺按表 7 规定：

表 7

| 部位名称 | 扣眼尺寸 | 扣子大小 | 要求 | |
|------|------|------|----|----|
| | | | 锁眼 | 钉扣 |

新疆维吾尔自治区收费站工作人员职业装标准

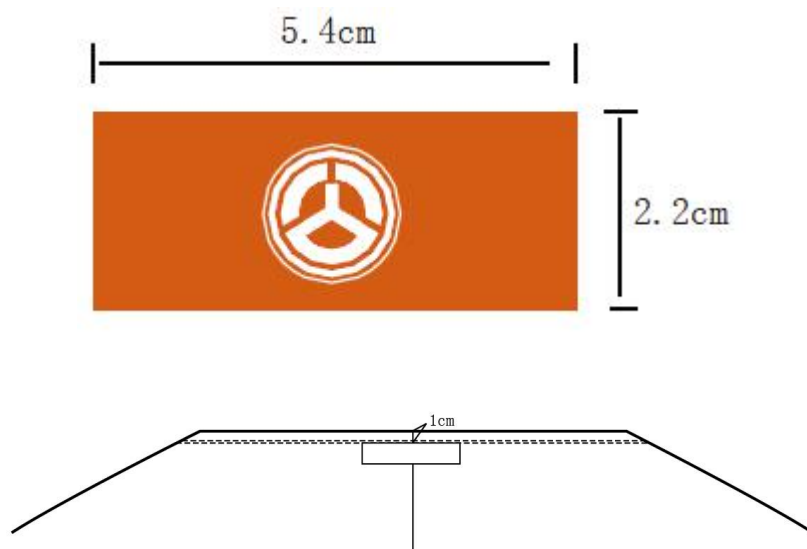
| | | | | |
|-------------------|-----|-----|--|--------------------------|
| 前中 共 7 粒纽扣 | 1.8 | 1.1 | 底领盘头取中，距左前端 1.3 横锁直眼一个； 左门襟居中竖锁直眼六个 | 右门襟与扣眼对正，钉扣 6 粒 |
| 复肩各 1 粒纽扣 | 1.8 | 1.1 | 肩袷取中，两头距前端 1.0 锁直眼两个 | 与眼对正，复肩各钉扣一粒 |
| 袖头（长袖） 各 2 粒纽扣 | 1.8 | 1.1 | 距边 0.8 横锁直眼一个 | 与眼对正，钉扣一粒，向后 2.5 钉扣一粒 |
| 袖衩 各 1 粒纽扣 | 1.6 | 1.0 | 袖衩上牙取中竖锁直眼一个 | 与眼对正，下牙钉扣一粒 |
| 备用扣 2 粒纽扣 | — | — | — | 前底襟距下摆 15.0 反面钉备用扣纽扣 2 粒 |

3.12 标志

3.12.1 品名标签

新疆维吾尔自治区收费站收费及管理人员夏季男式长袖衬衫名标签质地为丝织缎带，底色为橙色，标志色为白色，品名标签为 5.4cm×2.2cm(长×宽)，内容、样式、位置见示例 1。颜色要耐洗涤、不沾色、不褪色。

示例 1：（新疆维吾尔自治区收费站收费及管理人员夏季男式长袖衬衫）



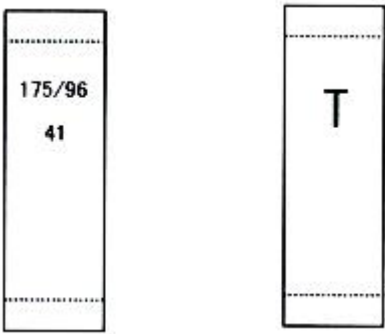
3.12.2 号型标签

新疆维吾尔自治区收费站收费及管理人员夏季男式长袖衬衫号型标签质地

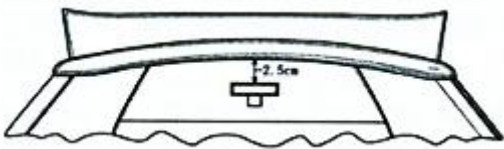
新疆维吾尔自治区收费站工作人员职业装标准

为丝织缎带，颜色为白色，号型标签字体为黑色三号 Arial，规格为 2.2cm×1.3cm(长×宽)，内容、样式见示例 2。字迹清晰、规整，不沾色、不褪色：特体服装号型标签中间文字为“T”。缀钉位置见示例 3。新疆维吾尔自治区收费站收费及管理人员夏季男式长袖衬衫衬衣号型标志可在包装袋内放黄或在袋外粘贴注明着穿者姓名(或代号)、部别、号型等内容的卡片或不干胶标签。特体衬衣只印刷产品名称。

示例 2:



示例 3:



3.12.3 洗涤标签形式

洗涤标签为胶条印刷形式，胶条为白色，字体为黑色，小五号宋体。印刷内容为姓名、部别、号型、生产年月、承制方、洗涤方法，生产年月中的月份可用盖章方式注明，特体服装号型一栏中不印号型，直接印“T”字样。标签印刷版面样式、规格见示例 4，有边框。标签表面样式为边框左右，两侧各加 0.3cm 空白边，上下两端备加 0.4cm 白边。标签缝头要求应符合 3.11.3 中规定。

示例 4:



3.12.3.1 洗涤标签位置

洗涤标签位置为标签中心点，对准里襟折边自底边向下约 15.0 处。

3.12.3.2 标签耐久性能

标签文字、数字应清晰、完整、端正。图形应直观、规范。要耐洗涤、不沾色、不褪色。在产品使用寿命期内保持清晰易读。

3.12.4 检验章

承制方产品检验后要加盖检验章。检验章大小不超过 1.2cm² 字体、内容和样式由承制方确定，印色均为浅蓝色(白色印油中加稍许蓝色印油)。位置为洗涤标背面，字体应清晰、不沾色。

3.13 成品质量

3.13.1 成品整烫及外观质量

在包装整叠前，宜采用 3.9.1 规定的设备，成品内外要熨烫平服、抽风干燥。领子、袖头需定型整烫。产品应整洁美观，挺阔、无烫光、变色，左右对称。无开线、断线、跳线、毛线、线头、污渍。粘衬部位无脱胶、渗胶及起皱。各部位外观质量应符合表 8 规定。

表 8

| 部位名称 | 外观质量规定 |
|------|--|
| 领子 | 领面平服、领面松紧适宜，不翻翘、不起泡、不渗胶，领型左右一致，折叠端正、平挺 |
| 绣花 | 位置准确，图案饱满、清晰、端正 |

新疆维吾尔自治区收费站工作人员职业装标准

| | |
|----|-----------------------|
| 胸袋 | 位置高低准确，平服，纱向顺直 |
| 袖子 | 吃势均匀、圆顺、长短一致 |
| 袖头 | 平整、无歪斜，左右圆头对称，袖开衩长短一致 |
| 底边 | 宽窄一致、平展、无斜 |

3.13.2 成品理化性能

3.13.2.1 成品洗涤尺寸变化率

成品水洗尺寸变化率应符合表 9 规定。

表 9

| 部位名称 | 洗后尺寸变化率% |
|------|----------|
| 后身长 | ±1.0 |
| 胸围 | ±1.0 |

3.13.2.2 成品洗涤外观质量

成品洗涤后领子、袖头表面无起泡脱胶、渗胶现象,各部位的缝合线路平服,无明线起皱。

3.13.2.3 成品主要部位缝口纰裂程度≤0.5cm。

3.13.2.4 甲醛含量

成品释放甲醛量应符合 GB 18401—2003 中 B 级规定。

4. 质量保证规定

4.1 质量一致性检验

4.1.1 检验要求

订购方依据合同,在产品生产前应向订购方提供成品样衣,经检验确认后方可投入批量生产。生产过程中,按本规范所有要求订购方对承制方的生产条件、在制品和成品质量进行检验,以保证产品质量一致性。

4.1.2 检验项目

检验项目应符合表 12 规定。

4.1.3 抽样方法

受检产品在受检产品中随机抽取。

4.2 验收检验

4.2.1 检验要求

承制方在产品出厂前,应按批次,相对集中向订购方指定的检验机构报检,订购方根据需要可对产品进行检验,必要时可对产品进行破坏性检验。

4.2.2 检验项目

检验项目应符合表 10 规定。

新疆维吾尔自治区收费站工作人员职业装标准

4.2.3 抽样方法

受检产品在受检产品中随机抽取。

4.2.4 检验数量

500 件以下抽 10 件

500 件至 1000 件套抽 20 件

1000 件以上抽 30 件

(理化性能抽 4 件)

4.2.5 检验的规则

4.2.5.1 质量缺陷的划分

单件产品不符合本标准所规定的技术要求即构成缺陷。

按照产品不符合标准和对产品的使用性能、外观的影响程度，缺陷分成三类：

a) 严重缺陷

严重将降低产品的使用性能，严重影响产品外观的缺陷，称为严重缺陷。

b) 重缺陷

不严重降低产品的使用性能，不严重影响产品外观，但较严重不符合标准规定的缺陷，称为重缺陷。

c) 轻缺陷

不符合标准的规定，但对产品的使用性能和外观影响较小的缺陷，称为轻缺陷。

4.2.5.2 质量缺陷判定的依据

质量缺陷判定依据按表 10 的判定执行，表 10 中未规定的其他判定依据按 GB/T 2660-2008 中规定执行。

表 10

| 项目 | 序号 | 轻缺陷 | 重缺陷 | 严重缺陷 |
|------|----|---|-----------|-----------------------|
| 外观质量 | 1 | 标志不端正，明显歪斜，钉标志线与标志底色不适宜 | 号型标志不准确 | 无厂名；无号型标志；无成分标志；无洗涤标志 |
| | 2 | 领型左右不一致，折叠不端正，互差 0.6cm 以上(两肩对比，门里襟对比)；领窝、门襟轻起兜不平挺；底领外露，胸袋、袖头不平服、不端正 | 领窝、门襟严重起兜 | — |
| | 3 | 熨烫不平服；有亮光 | 轻微烫黄、烫变色 | 变质、残破 |

新疆维吾尔自治区收费站工作人员职业装标准

| | | | | |
|-------|----|--|---|------------------|
| | 4 | 表面有死线头长 1.0cm、纱毛长 1.5cm, 2 根以上, 有轻度污渍, 污渍 $\leq 2.0\text{cm}^2$, 水花 $\leq 4.0\text{cm}^2$ | 有明显污渍, 污渍 $> 2.0\text{cm}^2$, 水花 $> 4.0\text{cm}^2$ | — |
| | 5 | 领子不平服, 领面松紧不适宜; 豁口重叠 | 领面起泡、渗胶、领面反翘 | 0 部位起泡 |
| 色差色牢度 | 6 | 表面部位色差不符合本标准规定的 1 级以内; 衬布影响色差低于 3 级 | 表面部位色差超过本标准规定 1 级以上 | — |
| 辅料 | 7 | 缝纫线色泽色调与面料不相适应; 钉扣色泽不适应 | — | — |
| 疵点 | 8 | 2 部位超本标准规定 | 0.1 部位超本标准规定 | — |
| 针距 | 9 | 低于本标准规定 2 针以内(含 2 针) | 低于本标准规定 2 针以上 | — |
| 规格 | 10 | 规格超本标准规定指标 50% 以内 | 规格超本标准规定指标 50% 以上 | 超本标准规定指标 100% 以上 |
| 锁眼 | 11 | 锁眼间距互差 $\geq 0.5\text{cm}$; 偏斜 $\geq 0.3\text{cm}$, 纱线绽出 | 跳线、开线、毛漏 | — |
| 钉扣 | 12 | 扣与眼位互差 $\geq 0.4\text{cm}$; 钉扣不牢 | 扣掉落 | — |
| 缝制质量 | 13 | 缝制线路不顺直; 宽窄不均匀; 不平服, 接线处明显双轨 $> 1.0\text{cm}$, 起落针处没有回针; 毛脱漏 $\leq 2.0, 30\text{cm}$ 二处单跳线; 上下线轻度松紧不适宜 | 毛脱漏 > 2.0 , 上下线松紧严重不适宜, 影响牢度; 链式线路跳线、断线 | — |
| | 14 | 领子止口不顺直; 反吐; 领尖长短不一致, 互差 $0.3\text{cm} \sim 0.5\text{cm}$; 绱领不平服; 绱领偏斜 $0.6\text{cm} \sim 0.9\text{cm}$ | 领尖长短差 $> 0.5\text{cm}$; 绱领偏斜 $\geq 1.0\text{cm}$; 绱领严重不平服; 0 部位有接线、跳线 | 领尖毛出 |
| | 15 | 压领线: 宽窄不一致, 下炕; 反面线距 $> 0.4\text{cm}$ 或上炕 | — | — |
| | 16 | 盘头: 探出 0.3cm ; 止口反吐、不整齐 | — | — |
| | 17 | 门、里襟不顺直; 长短互差 $0.4\text{cm} \sim 0.6\text{cm}$; 两袖长短互差 $0.6\text{cm} \sim 0.8\text{cm}$ | 门、里襟长短互差 $\geq 0.7\text{cm}$; 两袖长短互差 $\geq 0.9\text{cm}$ | — |
| | 18 | 针眼外露 | 钉眼外露 | — |

新疆维吾尔自治区收费站工作人员职业装标准

| | | | |
|----|--|------------------------|---|
| 19 | 口袋歪斜：不平服；缉线明显宽窄；左右口袋高低 $>0.4\text{cm}$ ；前后 $>0.6\text{cm}$ | — | — |
| 20 | 绣花：针迹不整齐；轻度漏印迹 | 严重漏印迹：绣花 | — |
| 21 | 袖头：左右不对称；止口反吐；宽窄 $>0.3\text{cm}$ ，长短 $>0.6\text{cm}$ | — | — |
| 22 | 褶：互差 $>0.8\text{cm}$ ，不均匀、不对称 | — | — |
| 23 | 袖开叉长短 $>0.5\text{cm}$ | — | — |
| 24 | 绱袖：不圆顺；吃势不均匀；袖窿不平 | — | — |
| 25 | 十字缝：互差 $>0.5\text{cm}$ | — | — |
| 26 | 肩、袖窿、袖缝、侧缝、台缝不均匀；倒向不一致；两肩大小互差 $>0.4\text{cm}$ | 两肩大小互差 $>0.8\text{cm}$ | — |
| 27 | 底边：宽窄不一致；不顺直；轻度倒翘 | 严重倒翘 | — |

注：

- 1、以上各缺陷按序号逐项累计计算。
- 2、本规则未涉及到的缺陷可根据标准规定，参照表 9 相似缺陷酌情判定。
- 3、凡属丢工、少序、错序，均为重缺陷。缺件为严重缺陷。
- 4、理化性能测试 3.12.2.3 一项不合格为该抽验批重缺陷。其他项不合格为该抽验批不合格。

4.2.6 判定规格

4.2.6.1 单件判定

合格品：严重缺陷数=0 重缺陷数；0 轻缺陷=6 个

4.2.6.2 批量判定

合格品批：样本中的合格品以上产品数 $\geq 95\%$ ，不合格品数 $\leq 5\%$ (不含严重缺陷)

5. 交货准备

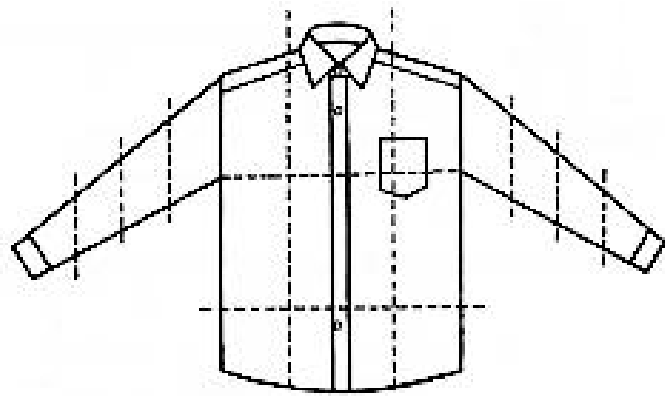
5.1 包装

5.1.1 内包装

5.1.1.1 整叠

新疆维吾尔自治区收费站收费及管理人员夏季男式长袖衬衫整叠见示例 3，领子用纸板、支撑片、蝴蝶卡固定，左右肩交叉及底边与袖子重叠部分用聚碳卡子固定在纸板上，袖头，袖衩扣系好，右袖口摆放在右前身用聚碳卡子固定。

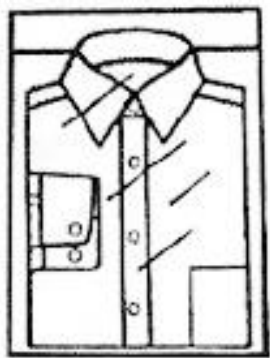
示例 3：



5.1.1.2 装袋

新疆维吾尔自治区收费站收费及管理人员夏季男式长袖衬衫折叠后，装入塑料袋，每袋一件。见示例 4，塑料袋用双面胶条封口。

示例 4:



5.1.2 外包装

5.1.2.1 纸箱

纸箱外尺寸为 60cm×40cm×34cm(长×宽×高), 极限偏差长、宽为 0~1.0cm, 高为 0.5cm~ - 0.5cm。

5.1.3 装箱

新疆公路 男工装长袖衬衣装袋后放入纸箱内，每箱 40 件。每格上下摆着 10 件，每两件衬衣领子错开相对摆放。箱顶应放入承制方“包装检验单”，“包装检验单”应包括产品名称、号型、承制作方名称、数量、检验员、检验日期。“包装检验单”样式、字体、字号见示例 5。

示例 5:

| 包 装 检 验 单 | |
|-----------|-------|
| 产品名称: | |
| 号型: | 年 月 日 |
| 数量: | 检验员: |
| 承制方名称 | |

8.5cm

4.0cm

5.1.4 封箱

纸箱上下口盖对接处应采用印有承制方名称的塑料基胶带封牢，两端预留长度不应小于 5cm。

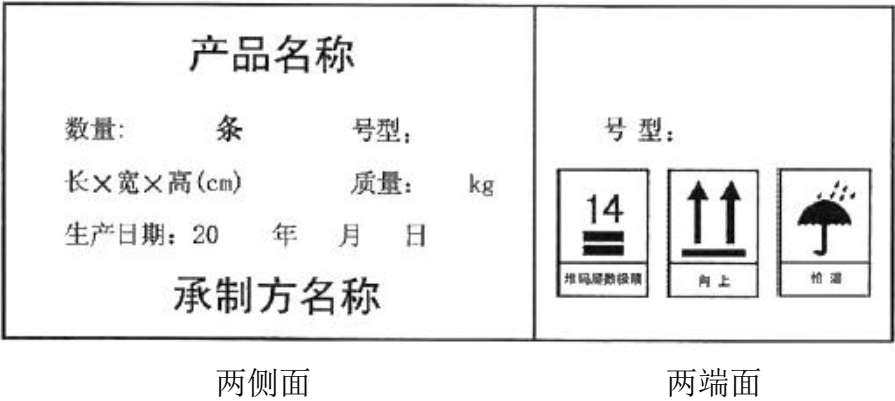
5.1.5 捆扎

打包带捆成“#”字型，横竖互压(最后一道除外)，捆扎牢固，打包带捆扎不应遮挡号型标识。打包带粘合后搭头长度不于 2cm，粘合不得起翘，偏歪不得超过 0.2cm，禁止使用再生打包带。

5.1.6 包装标志

纸箱标志可按示例 6 规定，纸箱外应注明产品名称、数量、号型、长×宽×高、日期、承制方名称等内容。其中产品名称为黑体 160 磅字，“数量”、“质量”、“长×宽×高”、“生产日期”、“号型”为宋体 100 磅字，“承制方名称”为黑体字并根据各单位名称字数选择合适的字号。混号包装的纸箱，应在一个端面正中粘贴标明该箱中产品的号型(号码)和数量的标志，标志应采用二分之一大 B5 纸，选择较大字号，打印黑色字体，文字清晰、粘贴牢固。

示例 6：



6. 说明事项

订购文件中应明确本规范的编号、名称和包装要求。

附录 A

(规范性附录)

面料技术要求

A.1 产品规格

2013 新疆维吾尔自治区收费站收费及管理人员夏季男式长袖衬衫面料规格见表 A1。

表 A1

| 项目 产品名称 | 纤维含量% | | 纱支 | | 密度 |
|------------|-------|----|--------------------|--------------------|--------|
| | 棉 | 涤 | 经纱 | 纬纱 | |
| 棉涤混纺 | 60 | 40 | 80 ^s ×2 | 80 ^s ×2 | 120*80 |

A.2 产品颜色

新疆维吾尔自治区收费站收费及管理人员夏季男式长袖衬衫面料颜色为 PANTONE 15-4005TPX，应符合新疆公路局批准的标样。

A.3 产品质量

A.3.1 物理指标

新疆维吾尔自治区收费站收费及管理人员夏季男式长袖衬衫面料物理指标见表 A2

表 A2

| 项目 产品名称 | 幅度 cm | 密度(根/10cm) | | 断强压力 N | | 水洗尺寸变化率% | | 缝纫损伤率% |
|------------|-------|------------|-----|--------|------|----------|------|--------|
| | | 经纱 | 纬纱 | 经向 | 纬向 | 经向 | 纬向 | |
| 棉涤混纺 | 144 | 615 | 346 | ≥650 | >300 | ≤-2% | ≤-2% | ≤0 |

A.3.2 甲醛含量

布上游离甲醛含量应在≤50mg / kg。

新疆维吾尔自治区收费站工作人员职业装标准

A.3.3 染色牢度

新疆维吾尔自治区收费站收费及管理人员夏季男式长袖衬衫棉面料染色牢度指标见表 A3。

表 A3 染色牢度指标

| 耐光 色牢度 | 耐洗 | | 耐摩擦 | | 耐汗渍 | | 耐热压 | | 耐刷洗 |
|-----------|----|----|-----|----|-----|----|-----|----|-----|
| | 变色 | 沾色 | 干摩 | 湿摩 | 变色 | 沾色 | 变色 | 沾色 | |
| 5~6 | 4 | 4 | 4 | 4 | 4 | 4 | 4 | 4 | 4 |

A.3.4 洗涤干燥后外观平整度

洗涤干燥后外观平整度 ≥ 3 ，详见 GB/T13769-2009。

A.4 外观质量

A.4.1 检验条件和方法

A.4.1.1 采用日光灯照度不低于 750 lx 加罩青光日光灯管 3~4 根，光源与布面距离为 1~1.2m。

A.4.1.2 检验人员的视线应正视布面，眼睛与布面的距离为 55~60cm。

A.4.1.3 验布机验布板应为白色，角度为 45°，布行速度最高为 40m/min。

A.4.1.4 规定检验布的正面（盖梢印一面为反面）。本标准的斜纹织物以右斜“↗”为正面。

A.4.1.5 布匹的复验、验收应将布匹平摊在验布台上，按纬向逐幅展开检验。

A.4.1.6 发生矛盾以平台检验为准。

A.4.2 外观疵点检验

A.4.2.1 产品外观疵点采用有限度的累计评分结合标疵放尺的方法进行评定。疵点允许总分按下列公式计标（四舍五入修约为整数）。

疵点允许总分=每米允许评分数(0.3)×布段长度

A.4.2.2 外观疵点评分规定见 GB/T 17760-1999 中 4.3.1.1 规定。

A.4.2.3 外观疵点轻微与明显的区别：以沿法定方向 1m 远看得见、2m 远看不见为轻微；2m 远看得见为明显。

A.4.2.4 外观疵点计量按 GB/T 17760—1999 中 4.5 规定。

A.4.2.5 标疵规定按 GB/T 17760—1999 中 4.3.3 规定。

A.4.3 纬斜不大于 3%。

A.5 后整理要求

A.5.1 拒水等级：水洗前 80 以上（参照 GB/T 4745-1997）30 次水洗后 70

A.5.2 拒油等级：水洗前 5 级以上（参照 GB/T 19977-2005）30 次水洗后 4 级

A.5.3 易去污等级：水洗前 3.5 级以上，20 次水洗后 3 级

附录 B

(规范性附录)

树脂扣技术要求

B.1 材料

树脂扣材料应符合表 B.1 规定 (详见附图 B.1)

表 B.1

| 项目 | 描述 |
|----|-----------|
| 材料 | 不饱和聚脂 |
| 外观 | 珠光仿贝，四孔圆形 |
| 工艺 | 真空镀膜字母 |

B.2 耐水性

树脂扣耐水性应符合表 B.2 规定。

表 B.2

| 品种 | 衬衫扣 (树脂扣) |
|-------|--|
| 水洗色牢度 | 4 级以上 |
| 变色牢度 | 4 级以上 |
| 沾色牢度 | 4 级以上 |
| 检验标准 | ISO105-C06: 2010, 在浓度为 0.4%WOB 洗涤剂的溶液中 30 分钟 40℃ 机械洗 |

B.3 耐干洗性

树脂扣耐干洗性应符合表 B.3 规定。

表 B.3

| 品种 | 衬衫扣 (树脂扣) |
|-------|--|
| 干洗色牢度 | 4 级以上 |
| 变色牢度 | 4 级以上 |
| 沾色牢度 | 4 级以上 |
| 检验标准 | ISO105-C06: 2010, 在四氯乙烯溶液中 30℃ 机械洗 30 分钟 |

B.4 耐熨烫性

树脂扣耐熨烫性应符合表 B.4 规定。

表 B.4

| 品种 | 衬衫扣（树脂扣） |
|--------|--------------------------------|
| 熨烫洗色牢度 | 4 级以上 |
| 检测标准 | IOS105-X11 1994, 150±2℃ 潮压 15S |

B.5 耐热压色牢度

耐热压色牢度应符合表 B.5 规定。

表 B.5

| 品种 | 衬衫扣（树脂扣） |
|---------|--------------------------------|
| 耐热压色牢度 | 4 级以上 |
| 变色牢度 | 4 级以上 |
| 棉贴衬织物沾色 | 4 级以上 |
| 检测标准 | IOS105-X11 1994, 150±2℃ 潮压 15S |

附录 C

(规范性附录)

粘台衬技术要求

C1113—24、C1113—15 和 TG1113~28 粘合衬技术要求

粘合衬规格、性能指标应符合表 C 规定。

表 C

| 项目 | | 标准值 | | | 最大允差 | 试验方法 |
|----------------------|----|----------|----------|-----------|-------|-----------------------------|
| | | C1113-24 | C1113-15 | TC1113-28 | | |
| 幅宽, cm | | 112 | 112 | 112 | +2~-1 | GB/T 4667-1995 |
| 质量, g/m ² | | 137 | 92 | 165 | +5 | GB/T 4669-2008 |
| 基布材料 | | 棉 | 棉 | 涤棉 | — | — |
| 目数 | | 30 | 30 | 30 | — | — |
| 涂布量, g / ms | | 30 | 28 | 30 | ±3 | FZ/T01081-2000 |
| 热熔胶种类 | | PE | PE | PE | — | — |
| 纱支, tex | 经向 | 24.3 | 14.5 | 28 | — | FZ/T01093 2008 |
| | 纬向 | 24.3 | 14.5 | 28 | — | |
| 密度, 根 / 10cm | 经向 | 248 | 250 | 256 | ±6 | GB / T 4568-1995 |
| | 纬向 | 215 | 208 | 220 | ±6 | |
| 剥离强力, N | | 8~11 | 8~11 | 8~11 | — | FZ / T |
| 水洗尺寸变化率, % 不低于 | 经向 | -1.2 | -1.2 | -1.2 | — | FZ/T 8629—2001 (2A) |
| | 纬向 | -1.0 | -1.0 | -1.0 | — | |
| 水洗外观变化, 级 | | 5 次, ≥4 | 5 次, ≥4 | 5 次, ≥4 | — | FZ / T 01084—2000 |
| 干热尺寸变化率, % 不低于 | 经向 | -1.0 | -1.0 | -1.5 | — | FZ / T 01082—2000 (衬+面料) |
| | 纬向 | -1.5 | -1.5 | -1.0 | — | |
| 甲醛含量, mg / kg | | ≤75 | | | — | GB / T2921.1-1998 |
| 粘合后热熔胶正面渗料 | | 不允许 | | | — | 观察 |

注 1: 干热尺寸变化率试验采用“衬+标准面料”方式。

注 2: 压烫条件(参考): 温度为 165℃~175℃, 压力为 2.5bar~3.5bar, 持续时间为 18s~20s。

参考文献

GB/T 2660-1999 衬衫

GB/T 15557-1995 服装术语