

新疆维吾尔自治区收费站 工作人员职业装标准(二)

收费站收费及管理人员 春秋季节男式西装规范

目录

1. 范围.....	4
2. 引用文件.....	4
3.要求.....	5
3.1 标样.....	5
3.2 样式.....	5
3.3 号型及规格.....	5
3.4 颜色.....	8
3.5 材料.....	9
3.6 裁剪.....	11
3.7 粘衬.....	14
3.8 棉袖条.....	15
3.9 归拔.....	15
3.10 缝制.....	16
3.11 锁定.....	21
3.12 标志.....	22
3.13 成品质量.....	23
4.质量保证规定.....	24
4.1 质量一致性检验.....	24
4.2 验收检验.....	24
5.交货准备.....	28
6.说明事项.....	31
附录 A.....	32
附录 B.....	34
附录 C.....	37
附录 D.....	40
附录 E.....	42
附录 F.....	44

前言

本规范的附录 A、附录 B、附录 C、附录 D、附录 E、附录 F 为规范性附录。

本规范由新疆维吾尔自治区公路管理局提出。

本规范由新疆维吾尔自治区公路管理局发布、归口。

收费站收费及管理人员春秋季节男式西装规范

1. 范围

本规范规定了新疆维吾尔自治区收费站收费及管理人员春秋季节男式西装的技术要求。

2. 引用文件

下列文件中的有关条款通过引用而成为本规范的条款。凡注日期或版次的引用文件，其后的任何修改单（不包括勘误的内容）或修订版本都不适用于本规范，但提倡适用本规范的各方探讨适用其最新版本的可能性。凡不注日期和版次的引用文件，其最新版本适用于本规范。

GB 250-2008	评定变色用灰色样卡
GB 251-2008	评定沾色用灰色样卡
GB/T 1335.1-2008	服装号型 男子
GB/T 15557-2008	服装术语
GB 18401-2010	国家纺织品基本安全技术规范
GB/T 3920-2008	纺织品 色牢度试验 耐磨擦色牢度
GB/T 4802.1-2008	纺织品 织物起球试验 圆轨迹法
GB/T 3923	机织物断裂强力和断裂伸长的测定（条样法）
GB 5296.4-2012	消费品使用说明 纺织品和服装使用说明
GB/T 8685-2008	纺织品和服装使用说明的图形符号
FZ/T 01053-2007	纺织品纤维含量的标识
GB/T 5711-1997	纺织品 色牢度试验 耐干洗色牢度
FZ/T 20019-2006	毛机织物缝口脱开程度试验方法
GB/T 26382-2011	精梳毛织品
FZ/T 24004-2009	精梳低含毛混纺及纯化纤毛织品
FZ/T 80002-2008	服装标志、包装、运输和储存
FZ/T 80007.1-2006	使用粘合衬服装剥离强度测试方法
FZ-T 80007.2-2006	使用粘合衬服装耐水洗测试方法
FZ/T 80007.3-2006	使用粘合衬服装耐干洗测试方法
FZ/T 80004-2006	服装成品出厂检验规则

3.要求

3.1 标样

新疆维吾尔自治区公路管理局审核批准的实物样品为该产品的标样。

3.2 样式

新疆维吾尔自治区收费站收费及管理人员春秋季男式西装样式见图1A、图1B。

3.3 号型及规格

3.3.1号型

新疆维吾尔自治区收费站收费及管理人员春秋季男式西装号型按GB/T1335.1标准中5.4系列执行。

3.3.2号型应用

新疆维吾尔自治区收费站收费及管理人员春秋季男式西装选用175/92A为标准样服尺寸，测量部位见图2A，新疆公路制服 男式西装各部位尺寸，档差及极限偏差按表1规定。

新疆维吾尔自治区收费站收费及管理人员春秋季男式西装样式图

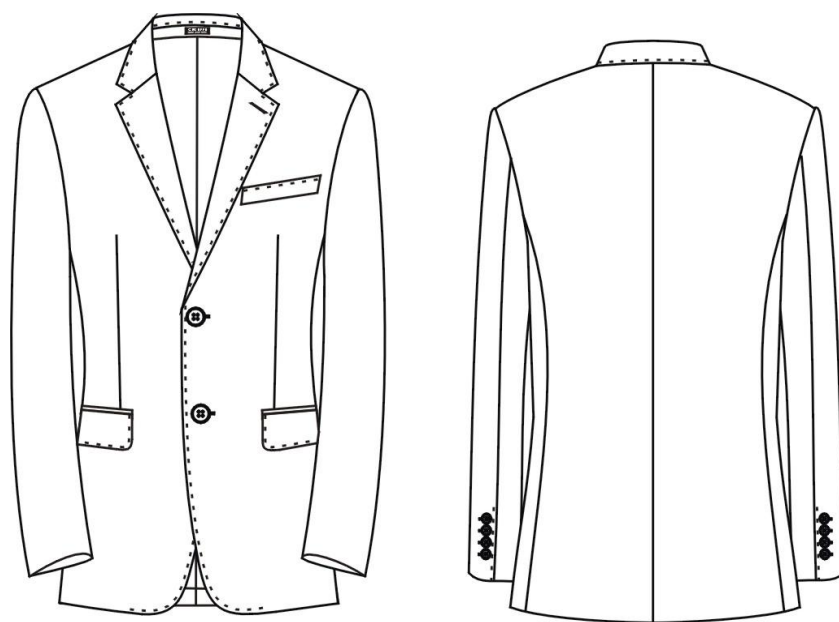


图 1A

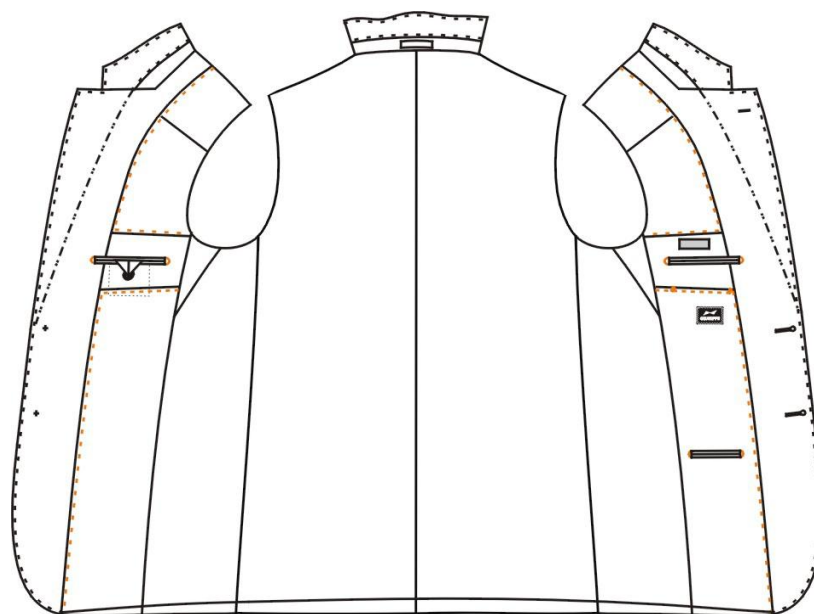
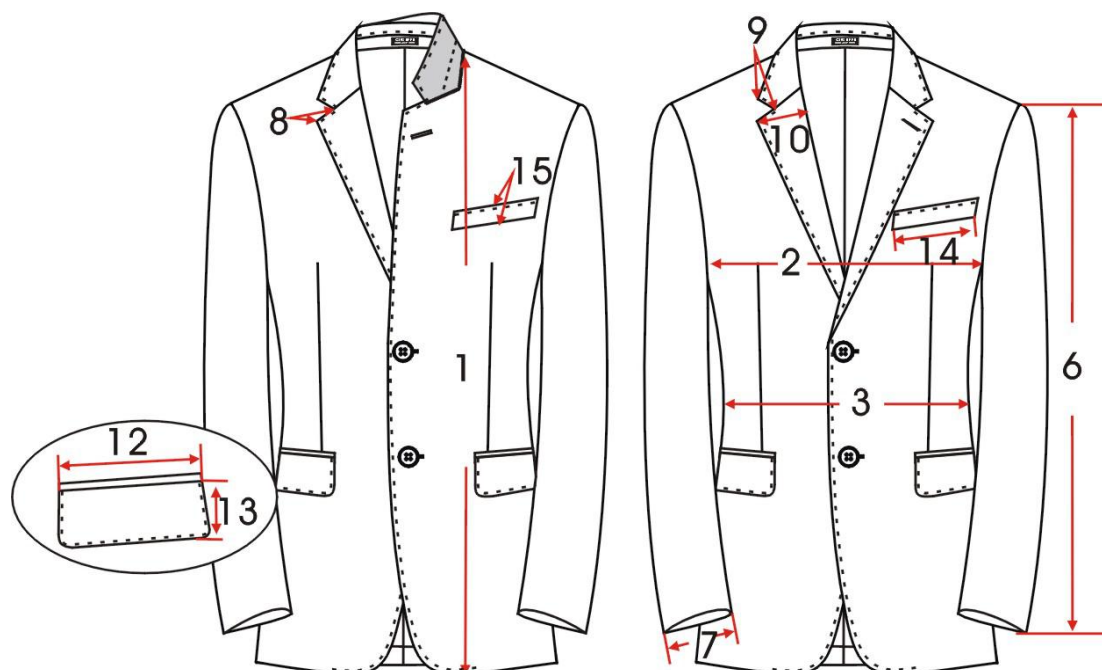


图1B



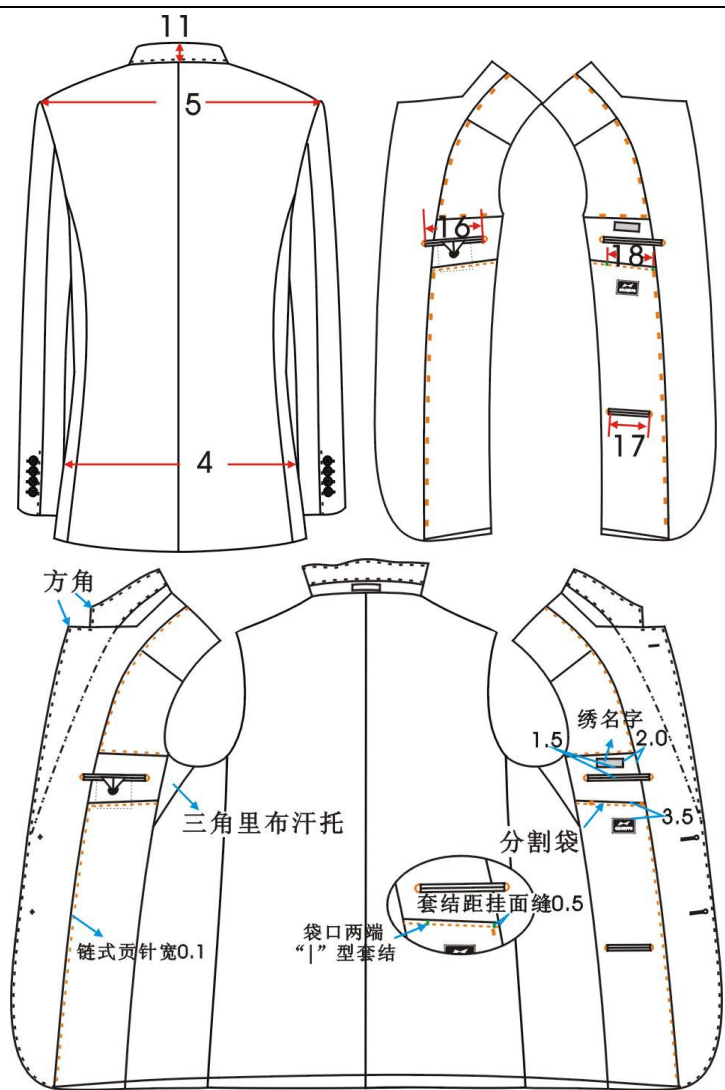


图2A

新疆公路制服 男式春秋季西服尺寸、档差、极限偏差见表 1:

表 1

单位: cm

编号	部位名称	175/96A 成品尺寸	极限偏差 (+/-)
1	衣长	78.0	1.0
2	胸围	110	2.0
3	中腰	98.0	2.0
4	臀围	108	2.0
5	肩宽	47.4	0.5
6	袖长	62.0	0.5
7	袖口	14.2	0.2
8	领台宽	3.0	0.1
9	领前宽	3.0	0.1

新疆维吾尔自治区收费站工作人员职业装标准

10	驳头宽	7.0	0.2
11	领后宽	3.8	0.1
12	面袋盖长	15.5	
13	面袋盖宽	5.0	
14	手巾袋长	10.5	
15	手巾袋宽	2.7	
16	里袋长	13.5	
17	烟袋长	8.5	
18	分割袋	10.5	

3.4 颜色

3.4.1 面料颜色

新疆维吾尔自治区收费站收费及管理人员春秋季节男式西装面料颜色：PANTONE 19-4023TPX（见标样）。

3.4.2 里料颜色

新疆维吾尔自治区收费站收费及管理人员春秋季节男式西装里料颜色：PANTONE 19-4015TPX，提花logo颜色与底色一致。提花样式见图6

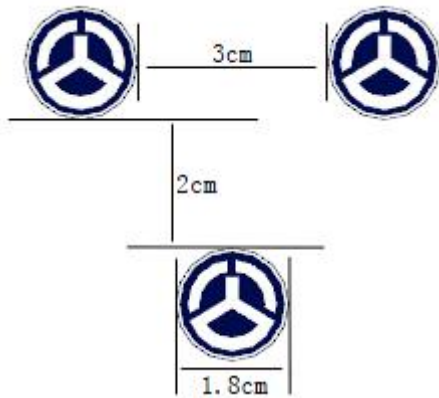


图3

3.4.3 面料、里料色差

新疆维吾尔自治区收费站收费及管理人员春秋季节男式西装面料表面颜色应符合标样。新疆维吾尔自治区收费站收费及管理人员春秋季节男式西装 面料表面颜色与标样对比色差应不低于4级。里料颜色与标样对比色差应不低于3-4级。非表面部位与表面部位颜色色差对比应符合表2规定。色差评定级别应符合GB/T250-1995规定。

新疆维吾尔自治区收费站工作人员职业装标准

表 2

色差	对比部位
≥4级	裤里襟面与表面部位，后身里料左右对比
≥3-4级	面料：上衣开口嵌线 里料：前身、袖子及其他与后身对称部位

3.4.4 缝纫线颜色

缝纫线颜色与面料颜色一致。

3.4.5 袋布颜色

袋布颜色与面料颜色一致。

3.4.6 钮扣颜色

钮扣颜色与面料颜色一致。

3.4.7 粘合衬颜色

新疆维吾尔自治区收费站收费及管理人员春秋季节男式西装各种粘合衬的规格、颜色及用途应符合标样及表3规定。

表 3

粘合衬规格	粘合衬颜色	用途
N2237-78	黑色	前身、挂面、领面，详见表 4
TC2133-27	黑色	腰衬，详见表 4
NT2837-25	黑色	腋下片等，详见表 4
T2233-33	黑色	下摆、袖口、袋盖，详见表 4

3.5 材料

材料规格、要求及用途应符合表 4 规定。

表 4

单位：cm

材料名称	规格	要求	用途
精纺羊毛混纺	50%羊毛、10%弹性纤维、39%特拉维拉、1%导电 90/2*90/2、280g/m	按标样及附录A	面料、挂面、胸省垫条
涤粘提花舒美绸	涤：60% 黏胶：40% 经纱：68 dtex 纬纱：100dtex人造丝	按标样	西装里、里袋裯、西装袋口垫布、领前端垫条、里袋、卡袋嵌线、挂面牵条
领底呢	WT50/50-135	按标样及附录B	领里
针刺绒	TR75/25		胸衬

新疆维吾尔自治区收费站工作人员职业装标准

	-120			
弹袖棉	T60-140	涤/海绵60/40		固袖条
机织粘合衬	N2237-78G	PA 经纱： 77.8dtex/27F纬 纱：155.5dtex/48F	按标样及 附录C	前身、挂面、领面
	TC2133-33B	PA 25.6tex/25.6tex		领芯衬、手巾袋
	T2233-33B	PA 33etx/33tex		底边、袖口、袋盖
无纺粘合衬	NT2837-25G	PA 尼龙/涤纶热压 非织造布		腋下片、后身肩缝 后领口、袖山衬条 前身驳头上端、袋 口垫衬、袋口嵌线
黑炭衬	GJ215	29.4tex× 2/66.7tex	按标样及 附录D	胸衬
	GJ188	18.3tex/100tex2/ 105tex		挺胸衬
马尾衬	马尾衬 GJ197-55	棉13.8tex×2/马 尾	按标样及 附录E	胸衬
弹袖衬	GJ170			挺胸衬
缝纫线	涤纶包 芯线	10.7tex×3	按标样及 附录F	挺肩衬
		10.7tex×2		固袖条
	涤纶线	11.8tex×2		面缝纫、打结、钉 扣
	涤纶长 丝线	167tex×3		
	涤纶线 长丝线	9.7tex×2	环缝、锁眼、打结 底线、手工扞缝	
	无色涤	—	—	锁眼、眼结面线、 珠边
牙线		3mm	—	底边、袖口
双面胶		宽8mm-10mm	—	商标
树脂扣	外径：Φ2.0		按标样	挂面里口
	外径：Φ1.5			工艺固定
西装商标		按3.10规定	—	前门襟、备用扣 西装里袋、袖开 衩，备用扣2枚
西装商标		按3.10规定	—	西装商标

新疆维吾尔自治区收费站工作人员职业装标准

号型标签			领吊袷
洗涤标签			西装里袋
纸箱	BD-1.4	—	外包装
吊挂杆	钢制，厚度不小于1.5mm	—	外包装
防尘袋	70g/m ² -80g/m ² 无纺布	—	吊挂用
包装检验装箱单	按第5章规定	—	外包装
塑料打包带	PP15008S手工打包) PP12008J（机械打包）	QB/T3811-1999	外包装
铁卡子	长30mm-32mm 厚度： 0.25mm-0.3mm 宽度：13mm-16mm	—	外包装
塑料打包带	PP12008J	QB/T3811-1999	外包装
塑料基胶带	宽：8.0cm	—	纸箱封口

3.6 裁剪

3.6.1 面料预缩

面料裁剪前，应按照工艺要求在预缩机上进行预缩，其中温度130℃-150℃，蒸汽压力不小于4kg，预缩后冷却应不少于24h。

3.6.2 下料

裁片下料方向应符合表5规定。

表5

类别	裁片名称	下料方向	允斜极限	要求
西装面	前身前片	经	驳头以下顺经纱	驳头以下顺经纱
	腋下片	经	前侧向后 1.0	经向顺前身片
	后身	经	中腰以下顺经纱	中腰以下顺经纱
	大、小袖	经	底袖缝顺经纱	—
	挂面	经	驳头以下顺经纱	驳头外口顺经纱
	翻领	纬	1.0	—
	底领	纬	—	—
	手巾袋牙	纬	前侧顺经纱	前侧顺经纱
	下开袋盖	纬	前端顺经纱	前端顺经纱

新疆维吾尔自治区收费站工作人员职业装标准

		下开袋口嵌线	经	1.0	—
		胸省垫条	经、斜	2.0	—
西 装 里		前身片上、下截	经	前襟边顺经纱	—
		腋下片	经	前侧顺经纱	—
		后身	经	背中缝顺经纱	—
		大、小袖	经	以底袖缝为准， 袖口向前、后 2.0	—
		袋盖里	纬、斜	—	—
		里袋裷	经	—	—
		领前端垫条	经	—	—
		袋口垫布	纬	2.0	—
		里袋、卡袋嵌线	经	1.0	—
西 装 衬	粘 合 衬	前身	经	前襟边顺经纱	前襟边顺经纱
		挂面	经	2.0	背中缝顺经纱
		座、翻领面	纬、斜	—	—
		领芯衬	斜	—	—
		袋盖	纬、斜	—	—
		袖口、底边	纬、斜	—	—
	无 纺 衬	袋口嵌线、袋口垫衬	经、纬	2.0	—
		后身肩缝、领口衬条、 袖山衬条	纬、斜	—	宽 2.5
		腋下片	经	1.0	宽 8.0-10.0
	黑 炭 衬	胸衬、挺胸衬	经	纱向线顺经纱	—
		挺肩衬	斜	45°	斜度左右对称
	弹 袖 衬	固袖条	斜	45°	—
	针 刺 绒	胸衬	经	—	—
	弹 袖 棉	固袖条	纬、斜	—	—
其 他		领底呢	斜	—	—
		上衣插袋	经	2.0	—

新疆维吾尔自治区收费站工作人员职业装标准

	前肩缝牵条	斜	15°	宽 1.5
	前身袖窿上端牵条	斜	45°	宽 1.5
	后身领口牵条	经	—	—
	挂面牵条	斜	30°	长 22.0、宽 2.5
	驳口、前门止口、领直口牵条、后袖窿	经	—	宽 1.5

3.6.3 外观疵点

3.6.3.1 面料外观疵点

成品面料各部位外观疵点允许存在程度按表6规定，成品各部位划分见图3。每个独立部位只允许一处疵点，未列入本规范的疵点按其形态，参照表6相似疵点执行。任何大小的破损、断经、断纬均不允许在任何裁片使用。

表6

疵点名称	1号部位	2号部位	3号部位	4号部位
粗于一倍粗纱	不允许	0.3cm-0.6cm	0.6cm-1.2cm	1.2cm-2.0cm
大肚纱（三根		不允许	不允许	不允许
毛粒		1个	2个	3个
条痕（折痕）		不允许	1.0cm-1.5cm 不明显	1.5cm-2.0cm 不明显
班疵（油、锈、 色斑）			不大于 2.0mm ² 不明显	不大于4.0mm ² 不明显
线状疵点		0.3cm-0.8cm	0.8cm-1.5cm	1.5cm-2.5cm
条干不匀		不明显	较明显	较明显
双节纱		0.3cm-0.6cm	0.6cm-1.2cm	1.2cm-2.0cm
注：外观疵点判定：在正常光照条件下，相距1.5m观察，不明显的可不作为疵点。				

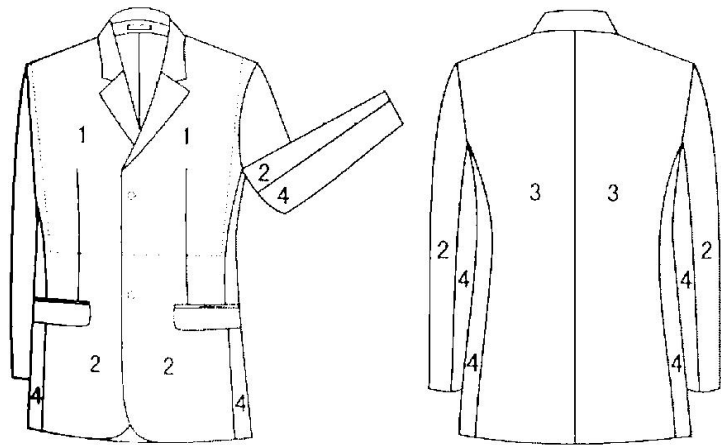


图 4

3.6.3.2其他材料外观疵点

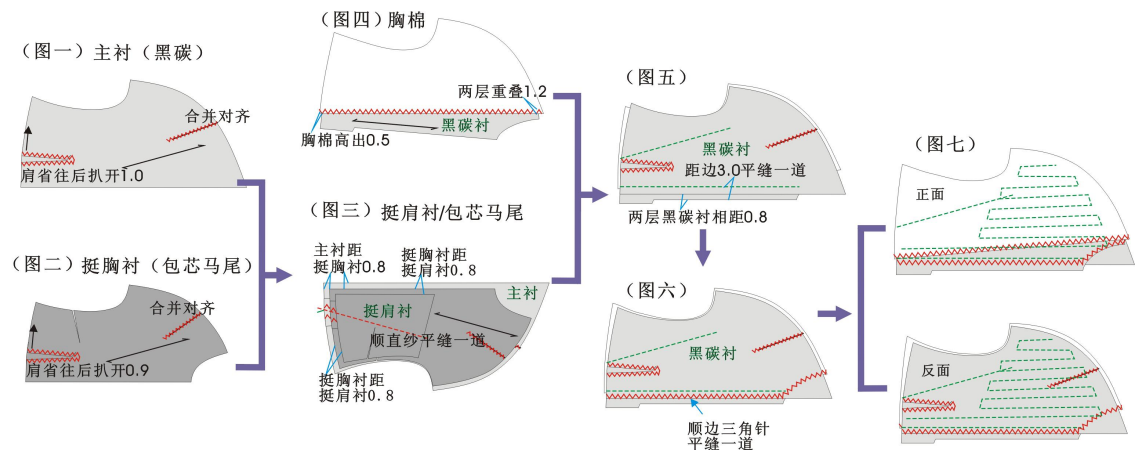
里料各部位外观疵点应符合表 7 规定。任何大小的破损、断经、断纬，以及超过重度外观疵点范围的疵点，均不允许在任何裁片使用。线状疵点、粗节纱、双节纱、条干不匀等疵点长度可放宽 1 倍，纬档允许在各部位使用，每片限一处。在外观疵点允许使用范围内，每个裁片轻度疵点限两处，中度和重度疵点限一处。

表 7

部位名称		外观疵点类型		
		轻度 长度类：不超过 20.0mm 面积类：不超过 6.0mm ²	中度 长度类：不超过 40.0mm 面积类：不超过 10.0mm ²	重量 长度类：不超过 60.0mm 面积类：不超过 15.0mm ²
西装 里料	1号部位	√	×	×
	2号部位	√	√	×
	3号部位	√	√	√
注1：√允许使用，×不允许使用。				
注2：外观疵点判定：在正常光照条件下，相距1.5m观察，不明显的可不作为疵点。				

3.7 粘衬

胸衬、粘衬工艺应符合图 5 标准。
胸衬工艺：



粘衬工艺:

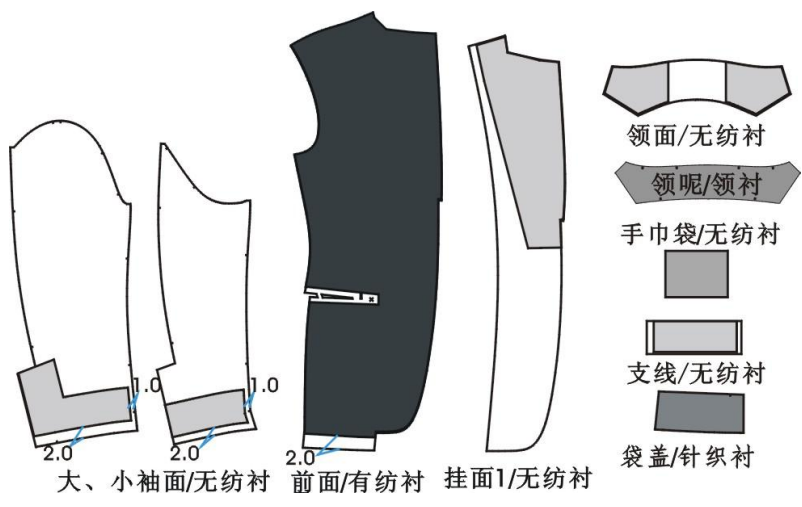


图 5

3.8 棉袖条

棉袖条制作工艺应符合图 6 标准。

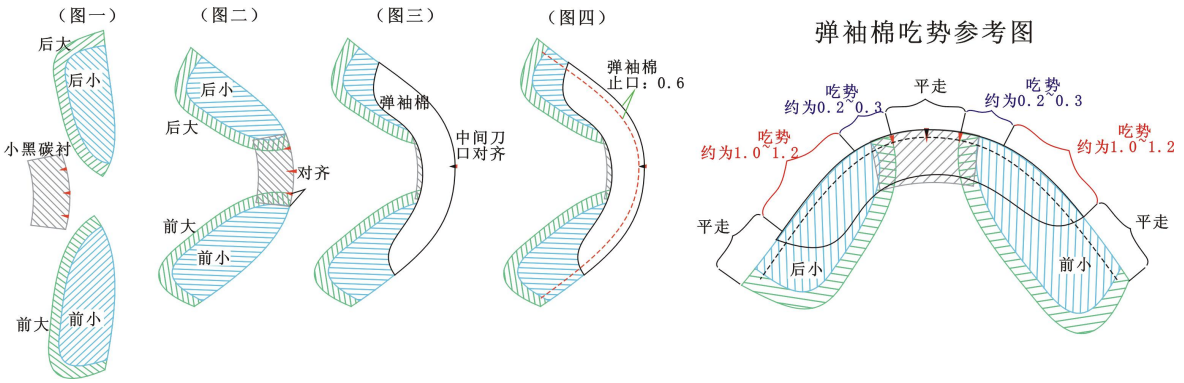


图 6

3.9 归拔

归拔工艺应符合图 7 标准。

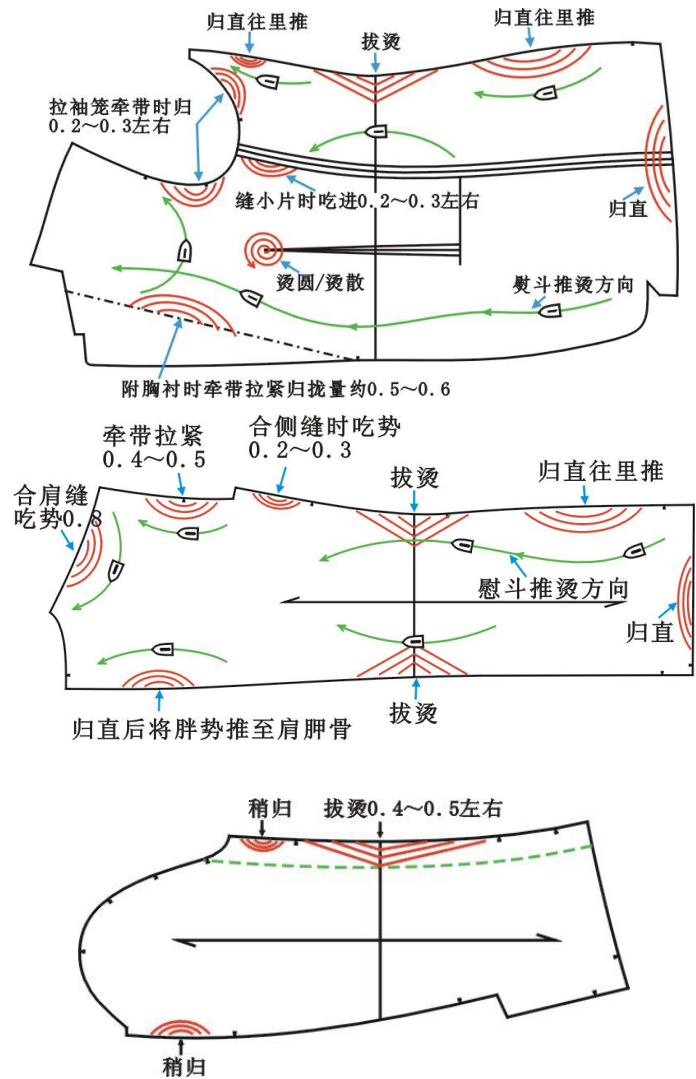


图 7

3.10 缝制

3.10.1 设备要求

重点部位、部件使用设备宜符合表8规定。

表 8

序号	设备名称	用途
1	预缩机	面料预缩
2	服装CAD系统	放码、排版
3	自动拉布机	拉布
4	电脑裁床	裁剪
5	粘合机	各部位衬粘合
7	电脑差动平缝机	前襟、后身中缝、袖底缝、袖外缝等
8	三线环缝机	各部位环缝
9	纳驳头机	驳头
10	42针套结机	腰后缝

新疆维吾尔自治区收费站工作人员职业装标准

11	D型42针套结机	下开袋、里袋
12	电脑开袋机	下开袋、里袋
13	圆头锁眼机	前襟、里袋
14	28针套结机	锁眼打结
15	电脑容袖机	容袖山、领底呢、固袖条
16	电脑绗袖机	袖面
17	绗袖里机	袖里
18	绗肩垫机	肩部垫肩
19	撬领机	领里下口与身面结合
21	珠边机	挂面
22	扞缝机	袖口、底边
23	钉扣机	上衣前襟、里袋口
24	临缝机	各部位绷线
25	敷衬机	纳胸衬、敷胸衬
26	胸部定型机	半成品胸部定型
27	三条缝定型机	半成品后身中缝
28	烫袖缝机	半成品外袖缝定型
29	肩缝定型机	半成品肩缝整理
30	拔大袖机	半成品大袖底缝
31	整烫前门直口机	半成品前襟直口、驳头
32	整烫袋口机	半成品袋口
33	整烫袖窿机	半成品袖窿

3.10.2 成品整烫设备

成品整烫设备按表9规定。

表9

序号	设备名称	部位
1	烫前身机	烫前身
2	烫后身机	烫后身
3	烫袖缝机	烫底、外袖缝
4	烫肩缝机	烫肩缝、袖窿
5	烫驳头机	驳头整烫
6	烫领子机	领子抱脖
7	抽汽平台	半成品、成品熨烫

3.10.3 针距

各种缝纫针距应符合表10规定。

表10

新疆维吾尔自治区收费站工作人员职业装标准

项目		针距	质量要求
缝纫	明线	13 针/3cm-14 针/3cm	缝纫线路顺直，首尾回针，定位准确，距边宽窄一致，结合牢固，松紧适宜
	暗线	12 针/3cm-13 针/3cm	
燥缝		6 针/5cm	表面透针不得超过 0.1cm
商标三角针		11 针/3cm-12 针/3cm	—
贡针		9 针/5cm	线迹规整，距边宽窄一致，不得跳针
曲折缝		9 针/3cm-10 针/3cm	—

3.10.4 缝位

缝位参照图 8 标准。

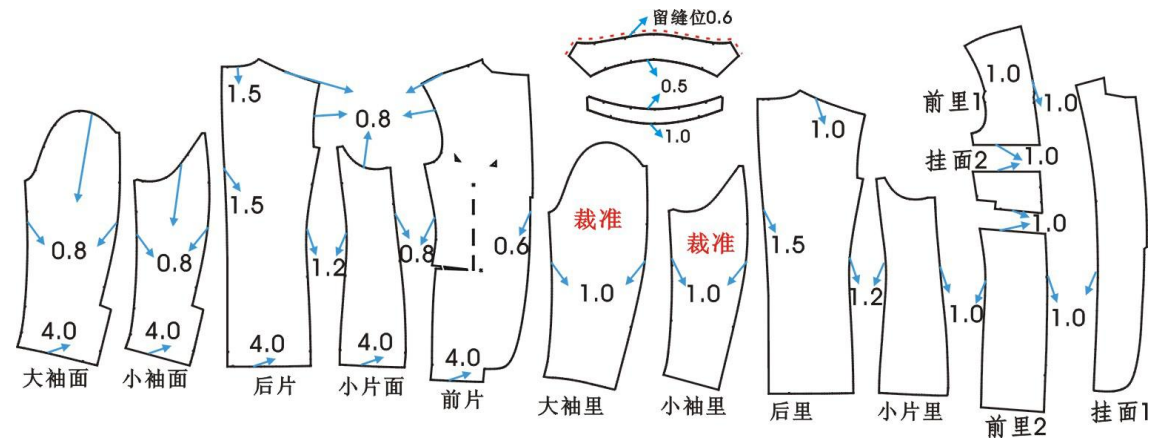


图 8

3.10.5 缝制工艺

缝纫线缉线顺直，定位准确，结合牢固，松紧适宜, 距边宽窄一致。各部位缝制工艺应符合表 11 规定。

表 11

单位：cm

部位	工序名称	缝制工艺要求
领子	领座里翻折线	用 0.2 牵条，按领座标记明线一道，肩缝部位均匀吃 0.3
	领呢角垫布缝	领呢前口放里垫布，曲折缝一道
	修剪领面缝	领止口预留缝位 0.6
	领脚拼缝	暗线一道，缝位 0.5，分缝
	勾缝领角	暗线一道，缝位 0.6
	合缝领面、里	领外口曲折缝一道，缝位 0.6
	缝钉领标	居中领脚，两端 0.1 明线一道，起落处二道回针
袖子	袖衩式样	活袖衩，四假眼钉四扣
	袖面内、外	暗线一道，缝位 0.8，分缝

新疆维吾尔自治区收费站工作人员职业装标准

	缝	
	袖外缝吃势	大袖上段 10.0 内吃势 0.2, 其它处平缝
	袖里内/外缝	暗线一道, 缝位 1.0, 缝头向大袖倒, 袖里内缝留空约 15.0
	合缝袖口面里	暗线一道, 缝位 1.0, 绺线一道, 缝头绺住袖口衬
	袖口折边宽	4.0
	袖面里定线	袖外缝面里中部各 6.0 定线一道
	袖口里叠量	宽 1.0
挂面	挂面式样	分割型大挂面
	缝挂面	暗线一道, 缝位 1.0, 前胸部活褶各一个, 褶向上倒
	挂面贡针宽	链式贡针宽 0.1
	里袋式样	双支线一字袋, 袋唇 0.5+0.5, 左前里一分割袋, 袋口压线宽 0.5
	烟袋式样	双支线一字袋, 袋唇 0.5+0.5
	袋牙夹衬	开袋衬/一层
	里三角袋盖	1 个, 居中右里袋上嵌线
	洗水唛位置	居中右里袋下嵌垫缝
	商标位置	居中左分割袋下 3.5
	缝钉主标	曲折缝一周, 线头反面打结, 缝宽 0.2
	套结式样	里袋“D”型套结, 结长齐上、下袋牙, 分割袋口两端“ ”字套结, 结长 0.5
后背	后叉式样	不开衩
	后中缝	暗线一道, 缝位 1.5, 分缝
	后领圈牵带	横弧牵带, 宽 2.0
	后袖窿牵带	直牵带, 宽 1.5
	后袖窿吃势	厚料 0.7, 中料 0.5, 薄料 0.4
	下摆折边宽	4.0
	后里中缝	暗线一道, 缝位 1.5, 缝头向左倒, 上部余量 1.5 顺至中腰
前身片	驳头式样	平驳头
	胸腰省缝	暗线一道, 缝位 0.5 顺至省尖(放垫布), 分缝
	合腋下缝	暗线一道, 缝位 0.8, 分缝
	前肩缉线宽	明线一道, 缉线宽 0.6
	前袖窿牵带	上: 横牵带, 宽 1.5; 下: 直, 宽 0.3
	前袖窿牵带	明线一道, 缉线宽 0.6

新疆维吾尔自治区收费站工作人员职业装标准

	缝	
	面袋式样	一手巾袋二暗袋, 袋唇 0.5+0.5
	封手巾袋口结	三角缝, 专用机, 上口两端拐缝 0.5
	手巾袋燥缝	燥缝一道, 燥住手巾袋与身面
	手巾袋贡针宽	0.1 贡针一道, 针距见样卡
	袋盖里	醋酸里布
	袋盖面里勾缝	暗线一道, 切缝宽 0.6, 圆角处 0.3
	袋盖贡针宽	0.1 贡针一道, 针距见样卡
	复胸衬	胸衬距翻折线 1.0 与身面临缝一道, 前胸直牵带一条 2.0 宽, 拉胸量约 0.5-0.6, 烫平, 燥缝两道, 燥住牵带与身面
	钩缝前门止口	暗线一道, 缝位 0.6, 放 1.5 宽斜牵带
	前门止口切缝	挂面缝 0.6, 身缝头 0.3
	燥挂面	燥线一道, 里袋布分缝, 分别燥住挂面与身面
组装	下摆折边宽	4.0
	合腋下里缝	暗线一道, 缝位 1.0, 腋下折量 0.8, 缝位向后倒
	缝面侧缝	暗线一道, 缝位 1.2, 刀口上段吃 0.3, 下段平缝, 分缝
	缝合里侧缝	暗线一道, 缝位 1.2, 缝头向后倒
	下摆贴燥边	燥缝一道, 燥住下摆贴边于身面
	缝合面肩缝	暗缝一道, 缝位 0.8, 后肩吃势约 0.8, 分缝
	缝合里肩缝	暗线一道, 缝位 1.0, 缝头向后倒
	捋肩	前肩捋顺, 临缝一道
	绱领	暗线一道, 缝位 1.0, 分缝
	缝领里	领里与身面曲折缝一道, 缝位 1.5
	燥缝后领圈	燥缝一道, 燥住领面与身面
	燥缝下摆	下摆面里燥边一道, 起落处线头打结
	绱袖缝	暗线一道, 缝位 0.8
	袖山垫布	16.0×3.0, 斜牵带
	袖山垫布缝	距绱袖线 0.1, 居中垫布, 假分缝
	绱袖棉条	暗线一道, 距绱袖线 0.1
	捋胸	前胸前肩捋平, 临缝一道

新疆维吾尔自治区收费站工作人员职业装标准

	垫肩	厚 1.2/一付，前薄后厚
	垫肩切缝	距绱袖线 0.1，切线宽 0.9，袖山松线
	袖窿面里结合	临缝机明线一道，缝位 0.6
	绱袖里（下）	暗线一道，缝位 1.0
	燥缝袖山夹里缝	暗燥一道，缝位 1.0
	袖里封口	明线一道，缉线宽 0.1，起止回针两道
	袖隆腋下手工	暗明线一道，线宽 0.8，长 8.0
	领/止口贡针宽	约 0.15 贡针一道，针距见样卡
	领脚贡针宽	0.1 贡针一道，针距见样卡
汗托	汗托式样	三角里布汗托，腋下缝处净长约 12.0

3.11 锁定

锁钉要求应符合表12规定。

表12

单位：cm

	部位名称	要求
锁眼	驳头假眼	横眼 1 只，眼长 2.0，眼位距驳嘴 2.5，距止口 1.5，眼型： 【平头】 型
	前门（左）	横眼 2 只，眼长 2.5，眼位以叠门线为中，眼距：第 1 眼按眼位标记，第 2 眼平齐面袋位，
		眼型： 【圆头】 型
	袖口假眼	横眼 2×4 只，眼长 2.0，第四眼距袖口 3.8，眼距：1.5；眼型： 【平头】 型
	里三角袋盖	直圆头尾巴眼 1 只，眼位以三角为中并距三角 1.5，眼长 2.0；眼型： 【圆头】 型
钉扣	前门（右）	Φ2.0×2 粒，以叠门线为中，与眼中相对；缝型： 【11】 绕脚型
	里三角袋盖	Φ1.5×1 粒，与眼中相对，缝型： 【11】 型
	袖口钉扣	Φ1.5，2×4 粒，距止口 1.4，缝型： 【11】 型
备用扣		Φ2.0/2 粒，Φ1.5/2 粒
套结	圆头眼套结	“ ” 字套结，结长齐上、下锁眼线

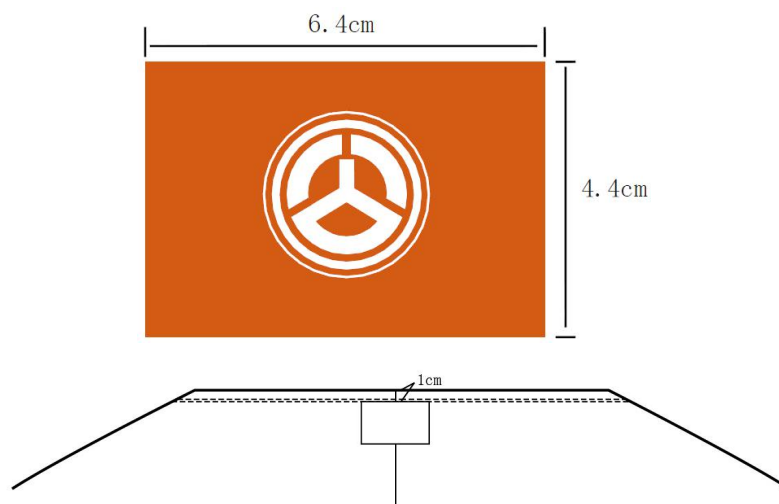
3.12 标志

标志按 FZ/T80002-2008 执行

3.12.1 产品标志

2013新疆公路男式春秋季西装商标质地为丝织缎带，标签底色为PATTON16-1255PX，图案为公路局标志，为白色。颜色要耐洗涤、不沾色、不褪色。标签规格为6.4cm×4.4cm(长×宽)，标签内容、样式、位置见示例1。

示例1:



3.12.2 里布商标

里布商标颜色与里布一致，同色提花图案为公路局标志，字体为黑色，字迹清晰、规整，不沾色、不褪色。下方挂面绣穿着者姓名。里布商标样式见示例2。

示例2:



3.12.3 洗涤标签

新疆维吾尔自治区收费站收费及管理人员春秋季男式西装洗涤标签为白色胶带，洗涤标签规格为10.0cm×5.2cm(长×宽)，洗涤标签字体为黑色小5号宋体，字迹清晰、规整，不沾色、不褪色。应注明穿着者姓名、部别。洗涤标签样式、内容见示例3。

示例3:

姓名	
单位	
号型	175/92A
生产年月	2013年9月
承制方	

面料成份	不可水洗 DO NOT WASH
毛60%	不可漂白 DO NOT BLEACH
涤纶40%	中温熨烫：不超过160℃ MID-IRON 160℃
里料成份	标准干洗 DRY CLEAN
粘胶47%	
涤纶53%	

新疆维吾尔自治区收费站收费及管理人员春秋季男式西装洗涤标签

3.12.4 检验章

承制方产品检验后要加盖检验章。检验章大小不超过1.5cm² 字体、内容和样式由承制方确定，位置：西装左里袋布里上端靠近袋口。

3.13 成品质量

3.13.1 成品外观质量

产品胸部、领窝、驳头、底边、摆缝、袖窿等处应归拔、熨烫，上衣中腰应拔出。在包装前，应采用3.8.1.2规定的设备，对成品进行整烫。整烫后应在干燥、通风环境下吊挂放置至少24h后，才可整叠包装。产品熨烫应平服，整洁美观、干燥，无烫黄、水渍、亮光，敷衬部位无脱胶、渗胶及起皱。各部位外观质量应符合表13规定。

表13

部位名称	外观质量规定
领子	平服，抱领、领窝圆顺，领尖、驳头不反翘，左右对称。领面翻折后不允许露领里
驳头	串口、驳口顺直平服，左右驳头宽窄一致，驳口下端虚烫不压实
止口	顺直平挺，门襟不短于里襟，不反吐，不搅不豁，下角圆顺不反翘
前身	胸部挺括、对称，面、里、衬服帖，省道顺直
口袋	左右袋高低、前后对称
袋盖	平服，裕量适度，不反翘
后身	平服，符合人体曲线
肩	平服，肩缝顺直，左右对称
袖	绱袖圆顺，吃势均匀，两袖前后、长短一致，袖口前侧不压烫

3.13.2 成品理化性能

3.13.2.1 成品洗涤尺寸变化率

成品干洗变化率应符合表 14 规定。

表 14

部位名称	洗后尺寸变化率
前后长	±1.0
胸围	±0.8

3.13.2.2 成品洗涤外观质量

面、里、衬平服，不抽皱，无起泡。

3.13.2.3 覆粘合衬部位剥离强度

覆粘合衬部位剥离强度≥6N、2.5cm×10cm。

3.13.2.4 缝制强力

成品主要部位结合缝纰裂程度≤0.5cm。

3.13.2.5 甲醛含量

成品释放甲醛量应符合 GB/T18401 中 C 级规定。

4.质量保证规定

4.1 质量一致性检验

4.1.1 检验要求

订购方依据每次生产周期，在产品生产过程中，按本规范所有要求对承制方的生产条件、在制品和成品质量进行检验，以保证产品质量一致性。

4.1.2 检验项目

检验项目应符合表 16 规定。

4.1.3 抽样方法

受检产品在受检产品中随机抽取。

4.2 验收检验

4.2.1 检验要求

承制方在产品出厂前，应按批次，相对集中向订购方指定的检验机构报检，订购方根据需要可对产品进行破坏性检验。

4.2.2 检验项目

检验项目应符合表 16 规定。

4.2.3 抽样方法

受检产品在受检中随机抽取。

4.2.4 检验数量

500 件以下抽 10 件

500 件至 1000 件抽 20 件

1000 件以上抽 30 件

（理化性能检验不少于 1 套）

4.2.5 检验的规则

4.2.5.1 质量缺陷的划分

单件产品不符合本标准所规定的技术要求即构成缺陷。

按照产品不符合标准和对产品的使用性能、外观的影响程度，缺陷分成三类：

a) 严重缺陷

严重降低产品的使用性能，严重影响产品外观的缺陷，称为严重缺陷。

b) 重缺陷

不严重降低产品的使用性能，不严重影响产品外观，但较严重不符合标准规范的缺陷，称为重缺陷。

c) 轻缺陷

不符合标准的规定，但对产品的使用性能和外观影响较小的缺陷，称为轻缺陷。

4.2.5.2 质量缺陷判定的依据

质量缺陷判定依据按表 16 的判定执行，表 15 中未规定的其它判定依据按 GB/T2664-2001、GB/T2666-2001 中规定执行。

表 15

项目	序号	轻缺陷	重缺陷	严重缺陷
外观及缝制质量	1	标志不端正，明显歪斜，钉标志线与面料色泽不适应	标志内容不准确	标志内容缺项
	2	—	—	使用粘合衬部位脱胶、渗胶、起皱
	3	领子、驳头面、衬、里松紧不适宜；表面不平挺	领子、驳头面、里、衬松紧明显不适宜；不平挺	—
	4	领尖、领嘴、驳头左右不一致，尖圆对比互差大于 0.3cm；领豁口左右明显不一致	—	—
	5	绱领不牢固	绱领严重不牢固	—
	6	领窝不平服、起皱；绱领（领肩缝对比）偏斜大于 0.5cm	领窝严重不平服、起皱；绱领（领肩缝对比）偏斜大于 0.7cm	—
	8	领翘不适宜；领外口松紧不适宜；底领外露	领翘不适宜；领外口松紧不适宜；底领外露大于 0.2cm	—
	9	肩缝补顺直；不平服	肩缝补顺直；不平服	—
	10	两肩宽窄不一致，互差大于 0.5cm	两肩宽窄不一致，互差大于 0.8cm	—
	11	胸部不挺括，左右不一	胸部严重不挺括，左	—

新疆维吾尔自治区收费站工作人员职业装标准

		致，腰部不平服	右不一致，腰部严重不平服	
	12	袋位高低互差大于0.3cm，前后互差大于0.5cm	袋位高低互差大于0.8cm，前后互差大于1.0cm	—
	13	袋盖长短，宽窄互差大于0.3cm；口袋不平服、不顺直；嵌线不顺直、宽窄不一致；袋角不整齐	袋盖小于袋口（贴袋）0.5cm（一侧）或小于嵌线；袋布垫料毛边无包缝	—
	14	门、里襟不顺直、不平服；止口反吐	止口明线反吐	—
	15	门襟长于里襟，大于0.5cm；里襟长于门襟；门里襟明线搅豁	—	—
	16	眼位距离偏差大于0.4cm；眼与扣位互差0.4cm；扣眼歪斜、眼大小互差大于0.2cm	—	—
	17	底边明显宽窄不一致；不顺圆；里子底边宽窄明显不一致	—	—
	18	绱袖不圆顺，吃势不适宜；两袖前后不一致大于1.5cm；袖子起吊、不顺	绱袖明显不圆顺；两袖前后明显不一致大于2.5cm；袖子明显起吊、不顺	—
	19	袖长左右对比互差大于0.7cm；两袖口对比互差大于0.5cm	袖长左右对比互差大于1.0cm；两袖口对比互差大于0.8cm	—
	20	后背不平、起吊；开叉不平服、不顺直；开叉止口明显搅豁；开叉长短互差大于0.3cm	后背明显不平服、起吊	—
	21	衣片缝合明显松紧不平、不顺直；连续跳针（30cm内出现两个单跳针按连续跳针计	表面部位有毛、脱、漏（影响使用和牢固）；链式缝迹跳针一处。	—

新疆维吾尔自治区收费站工作人员职业装标准

		算)。		
	22	叠线部位漏叠两处(包括两处)以下;衣里有毛、脱、漏	叠线部位漏叠超过两处	—
	23	明线宽窄、弯曲	明线双轨	—
	24	—	滚条不平服、宽窄不一致	—
	25	轻度污渍:熨烫不平服;有明显水花、亮光;表面有大于1.5cm的死线头3根以上	有明显污渍,污渍大于2cm ² ;水花大于4cm ²	有严重污渍,污渍大于50cm ² ;烫黄、破损等严重影响使用和美观
色差	26	表面部位色差不符合本标准规定的半级以内;衬布影响色差低于4级	表面部位色差超过本标准规定的半级以上;衬布影响色差低于3-4级	—
辅料	27	里料、缝纫线的色泽、色调与面料不相适应;钉扣线与扣的色泽、色调不适应	里料、缝纫线的性能与面料不适应	—
疵点	28	2、3部位超本标准规定	1部位超本标准规定	—
针距	29	低于本标准规定2针以内(含2针)	低于本标准2针以上	—
规定允许偏差	30	规格超本标准规定指标50%以内	规格超本标准规定指标50%以上	超本标准规定指标100%以上
锁眼	31	锁眼间距互差大于0.4cm;偏斜大于0.2cm,纱线绽出	跳线、开线、毛漏;漏开眼	—
钉扣	32	扣与眼位互差大于0.2cm;钉扣不牢	扣与眼位互差大于0.5cm	纽扣脱落
注: 1. 以上各缺陷按序号逐项累计计算。 2. 本规则未涉及到的缺陷可根据标准规定,参照规则相似缺陷酌情判定。 3. 凡属于丢工、少序,均为重缺陷。缺件为严重缺陷。 4. 理化性能一项不合格即为该抽检批不合格。				

4.2.6 判定规格

4.2.6.1 单品判定

合格品：严重缺陷数=0 重缺陷数=0 轻缺陷=6 各或
严重缺陷数=0 重缺陷数≤1 轻缺陷≤3 个

4.2.6.2 批量判定

合格品批：抽检中的合格品数≥95%，不合格品数≤5%（不含严重缺陷）。

5.交货准备

包装方式可根据供需双方在合同中另行规定。

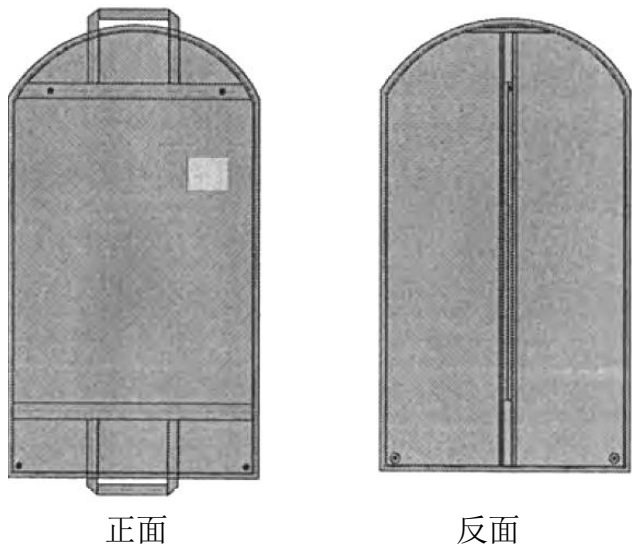
5.1 内包装

5.1.1 防尘吊挂袋、衣架

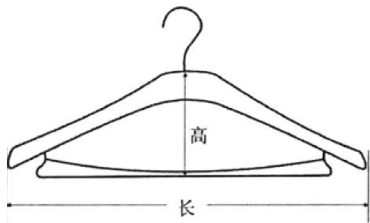
a) 防尘吊挂袋颜色应优先选用棕色、藏蓝色或灰色，防尘吊挂袋尺寸95.0cm×58.0cm（长×宽），样式为可折叠便携式，开口部位应安装拉链，上端宽度取中留口以露出衣架挂钩，口长7.0cm；袋体无破损、无异味，防尘吊挂袋结构见式例5

b) 西装专用衣架架体应采用硬质塑料，材质不应掺杂回用塑料，颜色应为深色；衣架规格长42.0cm-44.0cm，高18.0cm-19.0cm，结构见示例6。其负重性能应满足吊挂西装的要求，吊挂钩应采用金属制品，表面经防锈处理。

示例5：



示例6：



5.1.2 整理、装袋

新疆维吾尔自治区收费站收费及管理人员春秋季节男式西装整理、摆放、装袋

见示例7，与其配套的裤子整理平展后一起挂在衣架上，再装入防尘吊挂袋，每袋一套。

示例7：



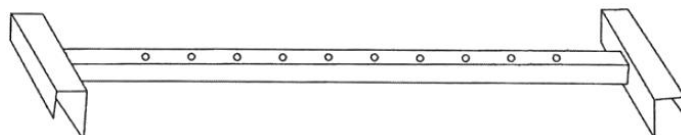
5.2 外包装

5.2.1 纸箱、吊挂杆

a) 纸箱箱外尺寸为70.0cm×50.0cm×100.0cm(长×宽×高)，极限偏差长、宽为0cm— -1.0cm。纸箱端面摇盖翻折处取中留口，口长应与吊挂杆配套，两端夹挂吊挂杆处应采用与纸箱一致、且瓦楞方向相同的纸板加固，两端面应居中设置手孔，手孔大小为9.5cm×3.0cm。纸箱性能应符合GJB 1109A-1999的规定，箱型代号0201，堆垛高度按5m计算。

b) 吊挂杆材质应为钢质，钢板厚度不小于1.5mm，吊挂杆长度尺寸应与纸箱相匹配；横梁为U型或口型，截面尺寸不小于18mm×18mm，横梁上应居中打10个Φ5mm的孔眼，两端孔眼距边为8.0cm，其余孔眼均匀分布，吊挂杆应能承受西装吊挂，不变形、不断裂、无毛刺，样式见示例8。

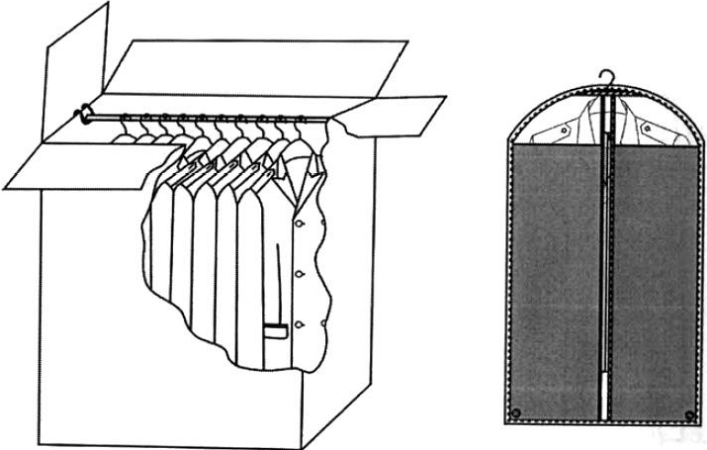
示例8



5.2.2 装箱

服装装袋后，挂入箱内吊挂杆上，位置应固定，衣架不脱钩、不滑动，每箱10套，见示例9。包装检验装箱单应在箱盖内侧粘贴一张，内容、样式、字体、字号见示例10，大小为二分之一大小B5纸。

示例9：



示例10:

包装检验装箱单

产品名称: 新疆维吾尔自治区收费站收费及管理人员春秋季男式西装		
使用人编号	单位	西装号型
合计数量:		套
检验员:		年 月 日
承制方名称		

5.2.3 封箱

纸箱上下口盖对接处应采用印有承制方名称的塑料基胶带封牢,两端预留长度不应小于 5.0cm。

5.1.2.4 捆扎

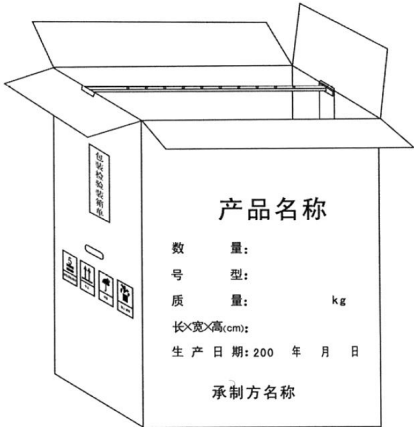
打包带捆成“#”字型,横竖互压,捆扎牢固,打包带捆扎不应遮挡号型标识。手工打包带搭头长 10.0-15.0cm,粘合不得起翘,偏歪不得超过 0.2cm,禁止使用再生打包带。

5.1.3 包装标志

纸箱标志可按本规范示 11 规定,纸箱外应注明产品名称、数量、号型、质量、长×宽×高、生产日期、承制方名称等内容。其中产品名称为黑体 160 磅字,“数量”、“质量”、“长×宽×高”“生产日期”、“号型”为宋体 100 磅字,“承制方名称”为黑体字并根据各单位名称字数选择合适的字号,“向上”和“怕湿”和“禁止翻滚”图示应符合 GB/T191-2000 规定。还应在一个端面正中粘贴

包装检验装箱单一张，粘贴牢固。

示 11:



6.说明事项

订购合同工中应明确本规范的编号、名称和包装要求。

附录 A

(规范性附录)

精梳毛混纺面料技术要求

A. 1 品种技术规格

新疆公路局春秋季节西装面料规格见表 A. 1

表 A. 1 品种规格

项 目 产品名称	纤维含量%				纱支	克重
	羊毛	弹性纤维	特拉维拉	导电纤维		
羊毛混纺	50	10	39	1	90/2*90/2	280g/m

A. 2 技术要求

A. 2.1 技术要求分为内在质量和外观质量两个方面。内在质量是指实物质量、物理性能和染色牢度等项指标。外观质量包括局部性疵点和散布性疵点两类。

A. 2.2 毛织品分等规定

A. 2.2.1 新疆公路局春秋季节西装面料的评等，以匹为单位，按实物质量、物理性能、染色牢度和外观盒子里疵点思想检查结果评定。以最低一项定等。

A. 2.2.2 新疆公路局春秋季节西装面料必须为一等品。

A. 2.2.3 拼匹时应品等相同，色泽一致。小匹净长不低于 12 米，大匹净长不短于 40 米，净长 17 米以上可由二段组成，但最短一段不能低于 6 米。

A. 2.3 实物质量评等系指毛织品的呢面、手感和光泽。凡承担公路局职业装面料的生产厂，以制定的实物样作为实物质量标准。

A. 2.4 染色牢度的评定

染色牢度按表 A. 3 评定，一等品只允许有一项低半级。

表 A. 2 染色牢度规定

项目		最高或最低	指标	重要性
耐光色牢度（级）		最低	4-5	强制
耐摩擦牢度（级）	干	最低	4	强制
	湿	最低	3	强制
耐洗牢度（级）	色泽变化	最低	4	强制
	毛布沾色	最低	4	强制
	棉布沾色	最低	3-4	强制
耐汗渍牢度（级）	色泽变化	最低	4	强制
	毛布沾色	最低	3-4	强制

新疆维吾尔自治区收费站工作人员职业装标准

	棉布沾色	最低	3-4	强制
耐热压牢度（级）	色泽变化	最低	4	强制
	毛布沾色	最低	3-4	强制
	棉布沾色	最低	3-4	强制

A.2.6 外观疵点的评定

执行 FZ/T24002-2006 中 3.5 规定，其中一等品 10m 结辫一只（不足 10m 按 10m 计）。

A.2.7 色差规定

A.2.7.1 以新疆公路局批准颁发的颜色标样为标准色相样，出厂产品用 GB250 灰色样卡比照评等，在色相一致的条件下，色差必须达到 4 级以上。

A.2.7.2 同匹、同色号、匹与匹之间色差按 4-5 级掌握。

附录 B

(规范性附录)

领底呢、针刺绒、弹袖棉技术要求

B.1 WT50/50-135 领底呢

B.1.1 规格

WT50/50-135 领底呢经专用刺针对底布与多层重叠纤网穿刺，使纤维缠结、纤网得以加固，并经浸胶制成的柔软而有弹性的专用非织造布，规格应符合表 B.1 规定。

表 B.1

项目		标准值	最大允差	试验方法
质量，g/m ²		135	±6	FZ/T60003-1991
厚度，mm		0.9	±0.2	FZ/T60004-1991
纤维含量，%	毛纤	50	-5	GB/T2910-1997
	涤纶	50	—	

B.1.2 外观要求

B.1.2.1 颜色

WT50/50-135 领底呢颜色为黑色，色差与标样对比不低于 GB250-1995 规定的 3-4 级。

B.1.2.2 外观

B.1.2.2.1 表面平整、颜色均匀、手感柔软、厚薄均匀，富有弹性，手感符合标样。

B.1.2.2.2 局部疵点以最大直径量取，不允许存在大于 2cm 的疵点。

B.1.2.2.3 平整度（最薄处于最厚处的单位面积质量偏差）不超过 10%。

B.1.3 物理性能

WT50/50-135 领底呢物理性能应符合表 C.2 规定。

表 B.2

项目		标准值	试验方法
折痕回复角，度	缓弹	≥230	GB/T3819-1997
断裂强度，N	经向	≥100	GB/T3923.1-1997
	纬向	≥100	
弯曲长度，cm	经向	2-5	GB/T18318-2001
	纬向		

新疆维吾尔自治区收费站工作人员职业装标准

干洗尺寸变化率, %	经向	±1.5	FZ/T01013-1991
	纬向	±1.5	
干热尺寸变化率, %	经向	±1.5	GB/T17013-1997
	纬向	±1.0	

B.1.4 色牢度

领底呢色牢度应符合表 B.3 规定。

表 B.3

单位: 级

项目	标准值	试验方法
耐摩擦色牢度	3-4	GB/T3920-1997
耐干热色牢度		GB/T5718-1997
耐干洗色牢度	3-4	GB/T5711-1997
耐洗色牢度		GB/T3921.3-1997

B.1.5 试验方法

B.1.5.1 外观

B.1.5.1.1 在自然光条件下进行, 光照度不低于 750lx。以目视和手感检验, 并与标样比照。

B.1.5.1.2 平整度检验应在 1 延长米样品内, 在最厚、最薄部位裁取面积为 100m² 试样各一块, 分别在感度为 0.01g 的天平称量, 计算两块偏差。计算结果按 GB/T8170-1987 修约至小数后一位。

B.2 TR75/25 针刺绒和 T60-140 弹袖棉

B.2.1 规格

TR75/25-120 针刺绒和 T60-140 弹袖棉规格应符合表 B.4 规定。

表 B.4

项目		TR75/25-120		T60-140		试验方法
		标准值	最大允差	标准值	最大允差	
纤维含量 %	涤纶	75	不限	60	+5	GB/T2910-1997
	粘胶	25	-5	—	—	
	海绵	—	—	40	—	
质量, g/m ²		120±10		140±10		FZ/T60003-1991

B.2.2 理化性能

TR75/25-120 针刺绒和 T60-140 弹袖棉理化性能应符合表 B.5 规定。

表 B.5

项目		TR75/25-120	T60-140	试验方法
		标准值	标准值	
断裂强力	经向	≥100	—	FZ/T60005-1991

新疆维吾尔自治区收费站工作人员职业装标准

N	纬向	≥ 160	—	
水洗尺寸 变化率%	经向	± 2.0	—	GB/T8628-8629-2001
	纬向	± 1.0	—	GB/T8630-2002(10A)
干热尺寸 变化率%	经向	± 1.5	—	GB/T17031-1997
	纬向			
顶破强力	初始	—	≥ 30	GB/T8878-2002
	老化后 (50°C, 7 天)	—		
老化后 (50°C, 7 天)		—	无变化	—
注：水洗尺寸变化试验前用两块尺寸略大于衬布试样的涤棉面料，覆盖在试样前后，四周用包缝机将两次面料缝合后执行。				

附录 C

(规范性附录)

粘合衬技术要求

C.1 N2237-78G 粘合衬技术要求

N2237-78G 粘合衬布为双点机织弹力粘合衬。采用改性锦纶弹力长丝，经过特殊染整技术及 PA 混合热熔胶双点涂层。粘合衬规格、性能指标符合表 C.1 规定。

项目		标准值	试验方法
幅宽，cm		125±2	GB/T4667-1995
质量，g/m ²		65±5	GB/T4669-1995
基布材料		锦纶	—
热熔胶种类		PA	—
目数，目		17	—
涂布量，g/m ²		16±3	FZ/T01081-2000
纱支，dtex	经向	77.8/24F	FZ/T01081-2008
	纬向	155.5/48F	
密度，根/10cm	经向	252±8	GB/T4668-1995
	纬向	136±6	
剥离强力，N		8-13	FZ/T80007.1-2006
水洗尺寸变化率% 不低于	经向	-1.5	FZ/T01084-2000 (衬+面料)
	纬向		
水洗外观变化，级		5次，≥4	FZ/T01084-2000
水洗外观变化，级		5次，≥4	FZ/T01083-2000
干热尺寸变化率% 不低于	经向	-1.5	FZ/T01084-2000 (衬+面料)
	纬向		
甲醛含量，mg/kg		≤75	GB/T2912.1-1998
粘合后热熔胶正面渗料		不允许	观察

注 1：干热尺寸变化率试验采用“衬+标准面料”压烫方式。
压烫条件（参考）：温度为 130℃-140℃，压力为 1.5bar-2.5bar，持续时间为 15s-18s。
注 2：水洗尺寸变化试验采用“衬+面料”压烫后再洗涤方法，洗涤方法采用

新疆维吾尔自治区收费站工作人员职业装标准

GB/T8629-2001 的 5A 程序。

C.2 TC2133-26B 粘合衬和 NT2837-25G 无纺粘合衬衬技术要求

规格、性能指标应符合表 C.2 规定。

表 C.2

项目		标准值		试验方法
		TC2133-26B	NT2837-25G	
幅宽, cm		92±2	100±2	GB/T4667-1995
质量, g/m ²		65±5	35±3	GB/T4669-1995
基布材料		涤棉	尼龙、涤纶	—
热熔胶种类		PA	PA	—
目数, 目		17	22	—
涂布量, g/m ²		20±3	11±3	FZ/T01081-2000
纱支, dtex	经向	25.6	—	FZ/T01081-2008
	纬向	25.6;	—	
密度, 根/10cm	经向	162±6	—	GB/T4668-1995
	纬向	157±6	—	
剥离强力, N		≥10	衬断	FZ/T80007.1-2006
水洗尺寸变化率% 不低于	经向	-1.5	-1.5	FZ/T01084-2000 (衬+面料)
	纬向			
水洗外观变化, 级		5 次, ≥4	5 次, ≥4	FZ/T01084-2000
水洗外观变化, 级		5 次, ≥4	5 次, ≥4	FZ/T01083-2000
干热尺寸变化率% 不低于	经向	-1.5	-1.5	FZ/T01082-2000 (衬+面料)
	纬向			
甲醛含量, mg/kg		≤300	≤70	GB/T2912.1-1998
粘合后热熔胶正面渗料		不允许		观察

注 1: 干热尺寸变化率试验 TC2133-112 采用“衬+领底呢”, NT2837-035 采用“衬+标准面料”方式。压烫条件 (参考): TC2133-112B/N 温度为 140℃-145℃, 压力为 1.5bar-2.5bar, 持续时间为 15s-18s。

NT2837-035 温度为 130℃-140℃, 压力为 1.5bar-2.5bar, 持续时间为 15s-18s。

注 2: 其中 NT2133-070B/N 测试剥离强用面料为领底呢。

注 3: 水洗尺寸变化试验 NT2133-070B/N 采用“衬+领底呢”, NT2837-035 采用“衬+标准面料”压烫后再洗涤方法, 洗涤方法采用 GB/T8629-2001 的 5A 程序。

新疆维吾尔自治区收费站工作人员职业装标准

C.3 TC2133-27 和 T2233-33B 粘合衬技术要求。

规格、性能指标应符合表 C.3 规定。

项目		标准值		试验方法
		TC2133-27	NT2233-33B	
幅宽, cm		112±2	122 ±2	GB/T4667-1995
质量, g/m ²		65±5	35±3	GB/T4669-1995
基布材料		涤棉	涤纶	—
热熔胶种类		PA+PES	PA	—
目数, 目		17	30	—
涂布量, g/m ²		20±3	12±2	FZ/T01081-2000
纱支, dtex	经向	27	33	FZ/T01093-2008
	纬向	27	33	
密度, 根/10cm	经向	240±8	362±8	GB/T4668-1995
	纬向	215±8	260±8	
剥离强力, N		70-12	6-10	FZ/T80007.1-2006
水洗尺寸变化率% 不低于	经向	-1.2	-1.5	FZ/T01084-2000 (衬+面料)
	纬向			
水洗外观变化, 级		5次, ≥4	5次, ≥4	FZ/T01084-2000
水洗外观变化, 级		5次, ≥4	2次, ≥4	FZ/T01083-2000
干热尺寸变化率% 不低于	经向	-1.5	-1.0	FZ/T01082-2000 (衬+面料)
	纬向			
甲醛含量, mg/kg		≤300	≤100	GB/T2912.1-1998
粘合后热熔胶正面渗料		不允许		观察

注 1: 干热尺寸变化率试验 TC2133-166 采用“衬+标准面料”, NT2133-0355 采用“衬+标准面料”方式。

压烫条件(参考): TC2133-166 温度为 135℃-145℃, 压力为 1.5bar-2.5bar, 持续时间为 15s-18s。

NT2233-035G/N 温度为 120℃-130℃, 压力为 1.5bar-2.5bar, 持续时间为 15s-18s。

注 2: 水洗尺寸变化试验采用“衬+面料”压烫后再洗涤方法, 洗涤方法采用 GB/T8629-2001 的 5A 程序。

附录 D

(规范性附录)

黑炭衬、马尾衬和弹袖衬技术要求

D.1 黑炭衬 GJ215、GJ188、马尾衬 GJ197-55 和弹袖衬 GJ170 的规格
规格应符合 D.1 规定。

表 D.1

项目		GJ215		GJ188		马尾衬 GJ197-55		GJ170		试验方法
		标准 值	最大 允差	标准 值	最大 允差	标准 值	最大 允差	标准 值	最大 允差	
幅宽, cm		150	0- 2.5	150	0- 2.5	55	0- 2.5	150	0- 2.5	GB/T4667-19 95
质 量 , g/m ²		215	-7	188	-7	175	-7	170	-7	GB/T4669-19 95
纱支 dtex	经 纱	29.4 ×2	—	18.3	—	13.8 ×2	—	18.3	—	FZ/T01093- 2008
	纬 纱	66.7	—	100/ 105	—	马尾	—	66.7	—	
密度 根/ 10cm	经 向	146	±8	240	±8	322	±8	240	±8	GB/T4668-19 95
	纬 向	157	±8	137	±8	197	±8	181	±8	
纤维 含量 %	棉	—	—	33	—	60	—	29	—	GB/T2911-19 97
	粘	25	-3	13	-3	马尾	不 低 于	18	-3	
	毛	70	-3	30	-3	40		50	-3	
	涤	3	—	24	—			3	—	

D.2 黑炭衬 GJ215、GJ188、马尾衬 GJ197-55 和弹袖衬 GJ170 的理化性能
主要理化性能指标应符合表 D.2 规定, 其他指标应符合 FZ/T64001-2003 规定。

表 D.2

项目	标准值				试验方法
	GJ215	GJ188	马尾衬	GJ170	

新疆维吾尔自治区收费站工作人员职业装标准

				GJ197-55		
水浸尺寸变化率, %	经向	±1.0	±1.0	±1.8	±1.0	GB/T8631-2001
	纬向	±1.2	±1.0	±1.0	±1.0	
折痕回复角(经+纬), 度	缓弹	≥240		—	≥240	GB/T3819-1997
甲 醛 含 量 , mg/kg	≤300					GB/T2912.1-1998

附录 E

(规范性附录)

一体棉芯垫肩技术要求

E.1 规格

一体棉芯垫肩规格应符合按表 E.1 规定，测量方式按图 E.1 规定，材料及结构应符合标样。

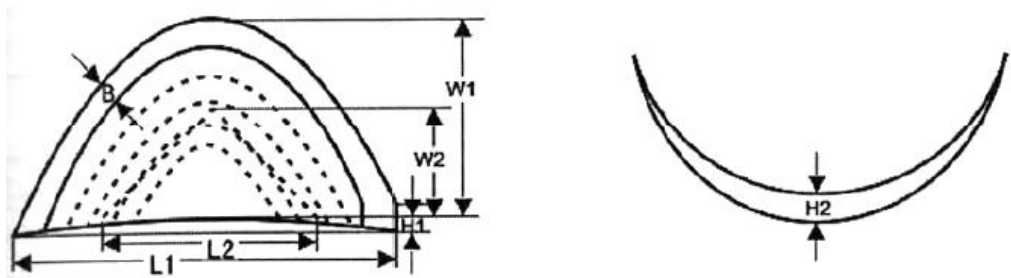


图 E.1

表 E.1 单位为毫米

部位名称	规格号型				允差
	1#	2#	3#	4#	
垫肩长 L1	290	270	250	230	±5
垫肩宽 W1	140	140	130	120	±5
中心厚度 H2	14	14	14	14	±1
中心凹度 H1	10	10	10	10	±2
黑炭衬长 L2	190	190	150	130	±5
黑炭衬宽 W2	85	85	70	70	±5
表面与底层边距 B	15	15	15	15	±5

E.2 垫肩结构及材料

E.2.1 垫肩结构及手感

垫肩结构及手感应符合标样。垫肩采用针刺、绷缝、蒸汽定型、分表层、中层和底层，中层内夹一层黑炭衬，垫肩朝底层方向有自然扣度，表层平整、不起皱，垫肩分前后方向，有方头的一面为后背方向。

E.2.2 垫肩材料及性能

垫肩材料及性能应符合表 E.2 规定。

表 E.2

絮片质量 g/m ²		纯棉棉芯（中 层		黑炭衬					
				细度，tex		密度，根/10cm		水洗尺寸变化率，%	
表层 喷针 棉	底层 针刺 棉	原棉 等级	棉纤维 长度 度	经纱	纬纱	经向	纬向	经向	纬向

新疆维吾尔自治区收费站工作人员职业装标准

			mm						
80	110	2-3	27-29	棉 27.8	毛 85.5	≥ 118	≥ 87	± 1.0	± 1.0
FZ/T64003-1995	GB/T 1103-1999	GB/T 19617-19	—			GB/T19617-2004	GB/T8628-8629 02001 GB/T8630-2002		

E.3 技术性能

垫肩技术性能应符合表 E.3 规定。

表 E.3

部位名称		型号规格				允差
		JP-C-1	JP-C-2	JP-C-3	JP-C-4	
质量 g/副		33	27	23	19	± 1.5
水洗尺寸变化率%	L1	$\pm 1.0\%$				—
	W1					—
干热尺寸变化率%	L1	$\pm 1.0\%$				—
	W1					—

E.4 试验方法

E.4.1 规格的测量

用符合标准计量规定的钢板尺测量三副，取三副的算术平均值，保留一位小数，再按 GB/T8170-1987 的规定修约到整数。

E.4.2 厚度的测量

任选三副，按 FZ/T60004-1991 执行。结果取三副的算术平均值，再按 GB/T8170-1987 的规定修约到一位小数。

E.4.3 外观结构

在自然光条件下，以目视观察和手感检验，并与标样比较。

E.4.4 质量

用感量 0.01g 天平称量，结果取三副的算术平均值，再按 GB/T8170-1987 的规定修约到一位小数。

E.4.5 水洗尺寸变化率

任选三副垫肩，先按 GB/T8628-2001 的规定对垫肩纵、横向进行标记和测量，再用细薄布做成口袋形状，按制作衣服上垫肩的方法，沿垫肩周边每隔 2cm 缝一针，缝制后放入洗衣机内，参照 GB/T8629-2001 规定程序进行洗涤晾干，用手将垫肩纵、横向整理平整后，分别测量垫肩的长、宽尺寸。再参照 GB/T8630-2002 规定计算水洗尺寸变化率。

E.4.6 干热尺寸变化率

任选三副垫肩，按 GB/T17013-1997 规定处理，并测量和计算干热尺寸变化率。

附录 F

(规范性附录)

缝纫线技术要求

F.1 10.7tex×3、10.7tex×2 涤纶包芯线技术要求
主要技术指标应符合表 F.1 规定。

表 F.1

项目		标准值		试验方法
		10.7tex×3	10.7tex×2	
单线强力 (cN/50cm)		≥1300	≥900	GB/T3916-1997
单线断裂伸长 %		18-23	16-23	
单线强力变异系数 CV%		≤4	≤5	
伸长率变异系数 CV%		≤4	≤5	
百米重量偏差 %		≤5		FZ/T63001-1992
耐洗色牢度 级		4	4	GB/T3921.3-1997
耐摩擦色牢度 级	干摩擦	4	4	GB/T3920-1997
	湿摩擦			
耐光色牢度 级		5	—	GB/T8427-1998

F.2 11.8tex×2 涤纶线和 167dtex×3 涤纶长丝线技术要求
主要技术指标应符合表 F.2 规定。

表 F.2

项目		标准值		试验方法
		11.8tex×2	167dtex×3	
单线强力 cN		≥700	≥1550	GB/T3916-1997
单线强力变异系数 CV%		—	≤13	
伸长率变异系数 CV%		—	≤11	
捻度变异系数 CV%		—	≤8	GB/T2543.1-1989
百米重量偏差 %		≤5		FZ/T63001-1992
耐洗色牢度 级		4	4	GB/T3921.3-1997
耐摩擦色牢度 级	干摩擦	4	4	GB/T3920-1997
	湿摩擦			
耐光色牢度 级		5	5	GB/T8427-1998

F.3 9.7tex×3×3 涤纶线技术要求
主要技术指标应符合表 F.3 规定。

表 F.3

项目	标准值	试验方法
----	-----	------

新疆维吾尔自治区收费站工作人员职业装标准

实际号数 Tex	87.3	FZ/T01093-1999
百米重量偏差 %	0-13	FZ/T63001-1992
百米重量变异系数 CV%	≤3.2	
单线强力 cN	≥3200	GB/T3916-1997
断裂伸长 %	14-22	GB/T3921.3-1997
伸长率变异系数 CV%	≤8	
捻度 捻/10cm	41-45	GB/T2543.1-1989
捻度变异系数 CV%	≤7	
耐洗色牢度 级	4	GB/T3921.3-1997
耐摩擦色牢度 级	干摩擦	GB/T3920-1997
	湿摩擦	
耐光色牢度 级	5	GB/T8427-1998