

新疆维吾尔自治区收费站 工作人员职业装标准(二)

收费站收费及管理人员 春秋季节男式马夹规范

目录

1. 范围.....	4
2. 引用文件.....	4
3. 要求.....	5
3.1 标样.....	5
3.2 样式.....	5
3.3 粘衬.....	5
3.4 缝位图.....	5
3.5 归拔图.....	5
3.6 号型规格尺寸.....	5
3.7 颜色.....	8
3.8 材料.....	9
3.9 缝纫.....	10
4.0 钉扣.....	12
5.0 标志.....	12
4. 质量保证规定.....	14
4.1 质量一致性检验.....	14
4.2 验收检验.....	14
5. 交货准备.....	17
5.1 包装.....	17
6. 说明事项.....	18
附录 A.....	19
A.1 产品规格.....	19
A.2 产品颜色.....	19
A.3 产品质量.....	19
A.4 外观质量.....	20
附录 B.....	21

前言

本规范的附录 A、附录 B 为规范性附录。

本规范由新疆维吾尔自治区公路管理局提出。

本规范由新疆维吾尔自治区公路管理局发布、归口。

收费站收费及管理人员春秋季男式马夹规范

1. 范围

本规范规定了新疆维吾尔自治区收费站收费及管理人员春秋季男式马夹的技术要求。

2. 引用文件

下列文件中的有关条款通过引用而成为本规范的条款。凡注日期或版次的引用文件，其后的任何修改单(不包括勘误的内容)或修订版本都不适用于本规范，但提倡使用本规范的各方探讨使用其最新版本的可能性。凡不注日期或版次的引用文件，其最新版本适用于本规范。

GB 250-2008	评定变色用灰色样卡
GB 251-2008	评定沾色用灰色样卡
GB/T 1335.1-2008	服装号型 男子
GB/T 15557-2008	服装术语
GB18401-2010	国家纺织品基本安全技术规范
GB/T 3920-2008	纺织品 色牢度试验 耐磨擦色牢度
GB/T 4802.1-2008	纺织品 织物起球试验 圆轨迹法
GB/T 3923	机织物断裂强力和断裂伸长的测定（条样法）
GB 5296.4-2012	消费品使用说明 纺织品和服装使用说明
GB/T 8685-2008	纺织品和服装使用说明的图形符号
FZ/T 01053-2007	纺织品纤维含量的标识
GB/T 5711-1997	纺织品 色牢度试验 耐干洗色牢度
FZ/T 20019-2006	毛机织物缝口脱开程度试验方法
GB/T 26382-2011	精梳毛织品
FZ/T 24004-2009	精梳低含毛混纺及纯化纤毛织品
FZ/T 24008-2006	精梳高支轻薄型毛织品
FZ/T 80002-2008	服装标志、包装、运输和储存
FZ/T 80007.1-2006	使用粘合衬服装剥离强度测试方法
FZ-T 80007.2-2006	使用粘合衬服装耐水洗测试方法
FZ/T 80007.3-2006	使用粘合衬服装耐干洗测试方法
FZ/T 80004-2006	服装成品出厂检验规则

3. 要求

3.1 标样

新疆维吾尔自治区公路管理局审核批准的实物样品为该产品的标样。

3.2 样式

新疆维吾尔自治区收费站收费及管理人员春秋季节男式马夹样式见图 1。

3.3 粘衬

见图 2。

3.4 缝位图

见图 3。

3.5 归拔图

见图 4。

3.6 号型规格尺寸

3.6.1 号型

新疆维吾尔自治区收费站收费及管理人员春秋季节男式马夹 GB/T1335.1-2008 服装型号男子标准 5.4 系列规定执行。

3.6.2 规格

新疆维吾尔自治区收费站收费及管理人员春秋季节男式马夹标准选用 175 / 96A 为标准样服尺寸，各部位规格尺寸、档差、极限偏差符合表 1 规定。

新疆维吾尔自治区收费站收费及管理人员春秋季节男式马夹规格测量位置见图 5，图中所注数字为表 1 中各测量部位编号。

新疆维吾尔自治区收费站收费及管理人员春秋季节男式马夹款式图：

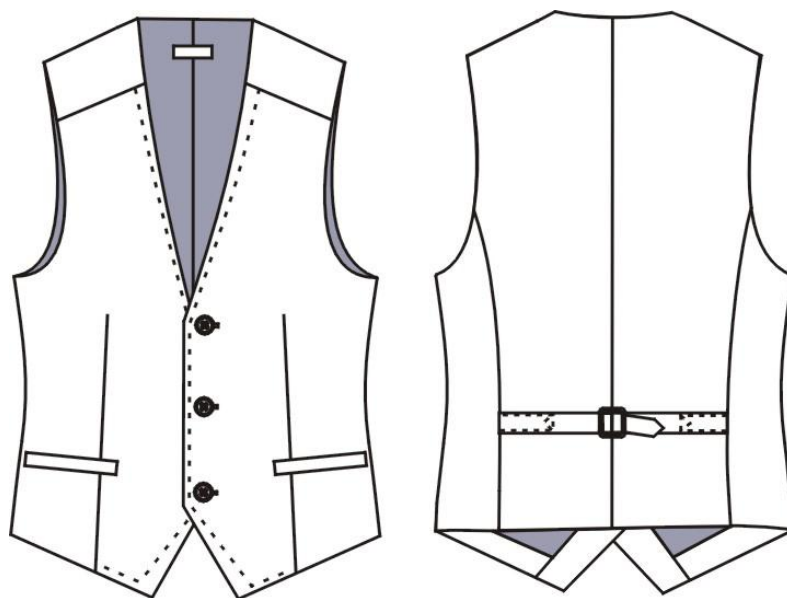


图 1

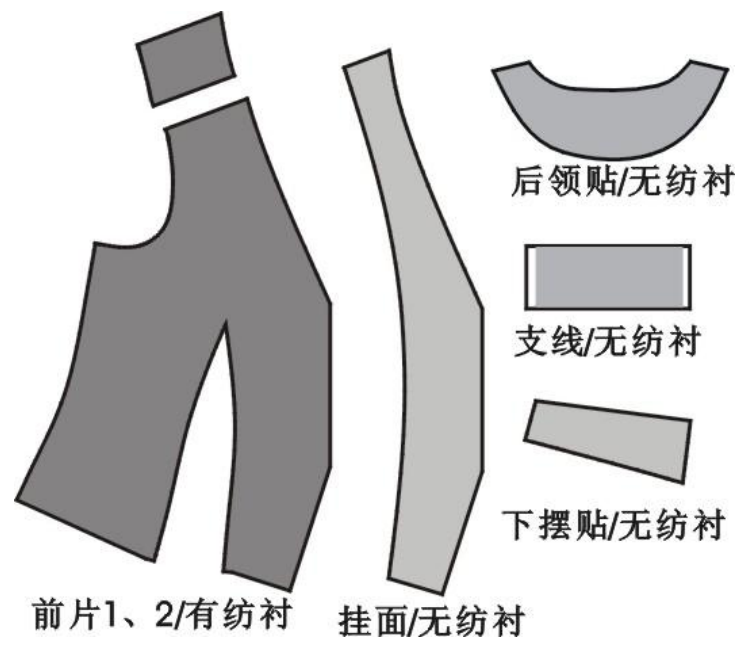


图 2

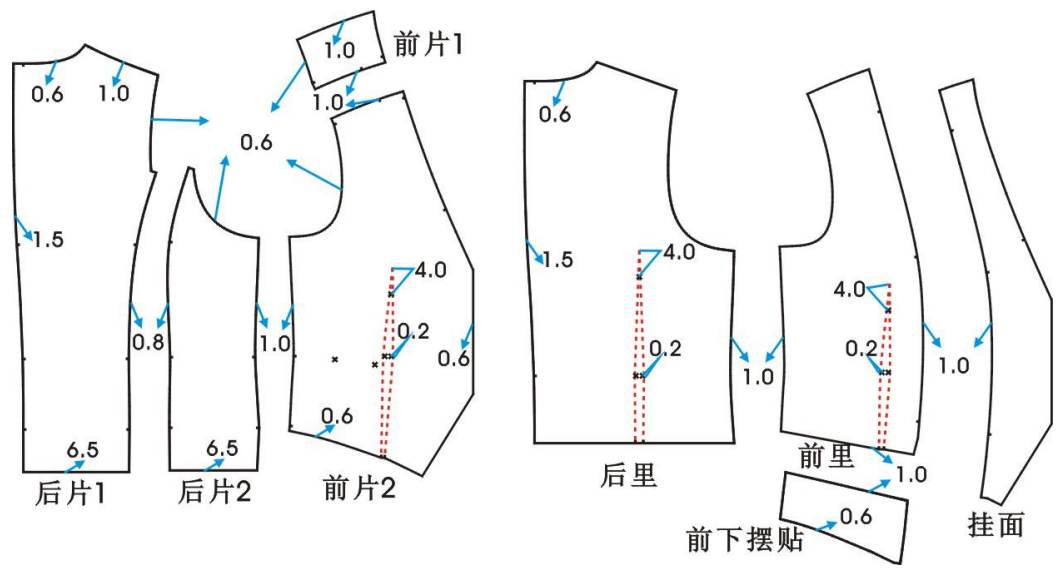


图 3

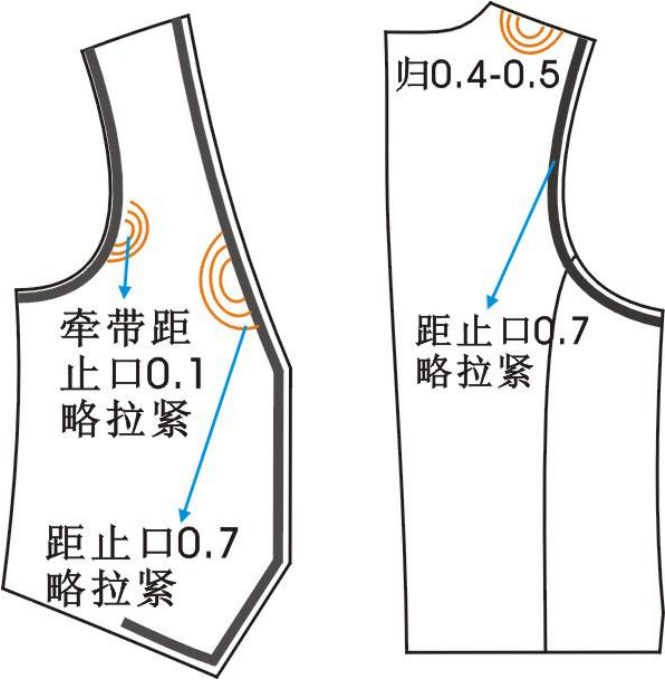
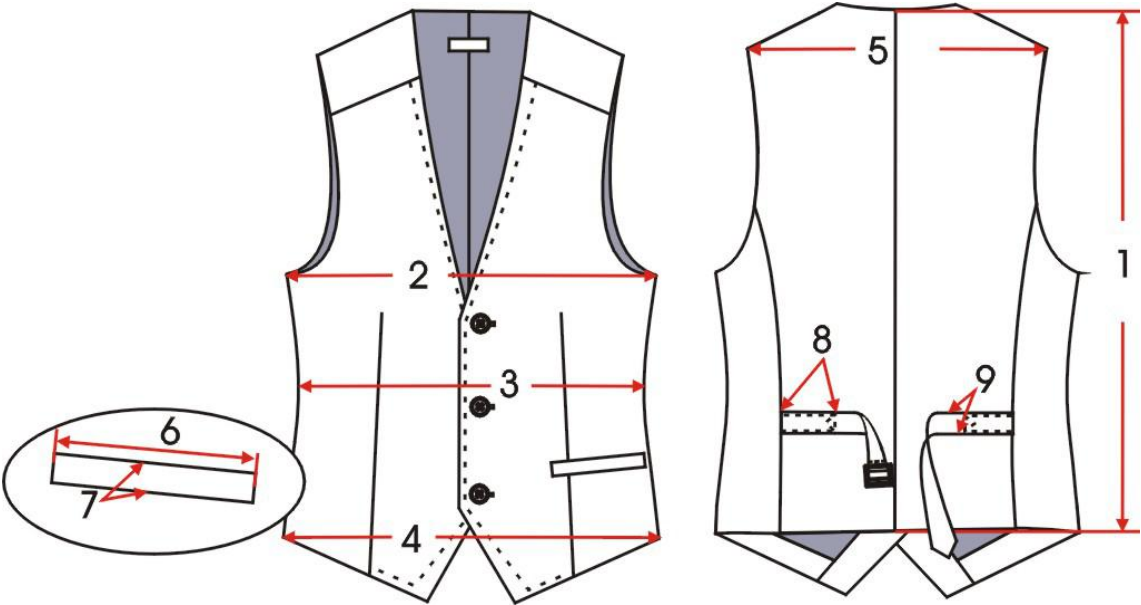


图 4



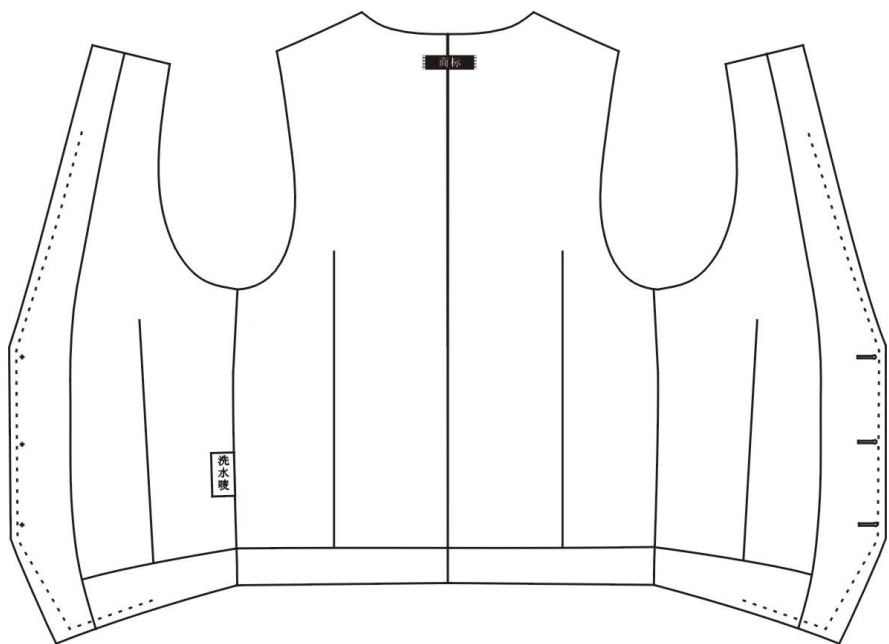


图 5

新疆维吾尔自治区收费站收费及管理人员春秋季节男式马夹尺寸、极限偏差、档差见表 1:

表 1 单位: cm 厘米

编号	部位名称	175/96A 成品尺寸	极限偏差 (+ -)
1	后衣长	54.5	1.0
2	胸 围	104	2.0
3	腰 围	98	2.0
4	下摆	99	2.0
5	肩 宽	39.5	0.5
6	面袋长	12.5	0.1
7	面袋唇宽	2.5	0.1
8	后腰带压线长	7.0	0
9	后腰带宽	2.0	0

3.7 颜色

3.7.1 面料颜色

新疆维吾尔自治区收费站收费及管理人员春秋季节男式马夹颜色为 PANTONE 19-4023TPX (见标样)。

3.7.2 里料颜色

新疆维吾尔自治区收费站收费及管理人员春秋季节男式马甲里料颜

色：PANTONE 19-4015TPX，提花logo颜色与底色一致。提花样式见图6

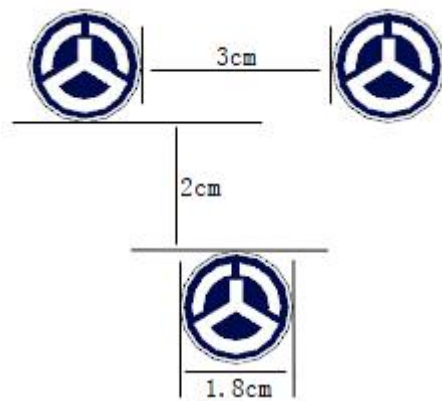


图6

3.7.3 面料色差

面料颜色与标样对比，色差应不低于 4 级，成品表面颜色每件一致，色差评定级别应符合 GB/T250-2008 规定。

非表面部位与表面部位颜色色差对比不低于 4 级。色差评定级别应符合 GB/T 250-2008 规定。

3.7.4 缝纫线颜色

缝纫线颜色与面料颜色一致，色差应不低于 3-4 级，色差评定级别应符合 GB/T 250-1995 规定。

3.7.5 树脂扣颜色

树脂扣颜色为 PANTONE 19-4023TPX。

3.7.6 粘合衬颜色

粘合衬颜色为浅灰色。

3.8 材料

材料规格、要求及用途应符合表 2 规定

表 2

材料名称	规格	要求	用途
羊毛混纺	50%羊毛、10%弹性纤维、39%特拉维拉、1%导电 90/2*90/2、280g/m	按标样	马夹衣面、里
高士缝纫线	11. 8rex×2(棉包涤)包芯纱 11 8tex×3(涤纶)	按标样	缝纫、环缝、打结、锁眼、 钉扣
品名标签	按 3.9 规定	按标样	品名标签
号型标	按 3.9 规定	按标样	号型标签

新疆维吾尔自治区收费站工作人员职业装标准

洗涤标	按 3.9 规定		洗涤标
-----	----------	--	-----

3.9 缝纫

3.9.1 设备要求

重点部位、部件缝纫设备及成品整烫设备应按表 3 规定。

表 3

序号	设备名称	部位、部件
1	门襟双针机(锁式线迹)	绱门襟贴条
2	五线环缝机(链式线迹)	绱袖子, 含袖、摆缝
3	电脑差动平缝机	绱胸袋布, 扎袖窿和袖、摆缝明线, 合、压过肩
4	抽风蒸汽熨烫平台	成品整烫
5	肩缝、过肩定型机	肩缝、过肩缝
6	袖窿定型机	袖窿缝

3.9.2 缝纫针距: 明线针距 12-13 针/3cm, 暗线针距 12-14 针/3cm。

3.9.3 縐缝针距: 6 针/5cm, 表面透针不得超过 0.1cm。

3.9.4 贡针针距: 9 针/5cm, 线迹规整, 距边宽窄一致, 不得跳针。

3.9.5 缝纫线: 缉线顺直, 定位准确, 结合牢固, 松紧适宜, 距边宽窄一致。

3.9.6 各部位缝制缝份及工艺要求

各部位缝制缝份及工艺要求见表 4。

表 4

单位: cm 厘米

部位	工序名称	缝制工艺要求
后背	后中缝	暗线一道, 缝位 1.5, 分缝
	后领圈止口线	明线一道, 缉线宽 0.5
	缝、修腰带	暗线一道, 切线宽 0.4, 腰带宽 2.0
	定缝装饰扣	明线一道, 折边 1.0, 缉线 0.8
	定缝腰带	按刀眼固定一道, 装饰扣居中后中缝
	腰带压线	0.1 明线一道, 压线至距后刀背缝(净) 7.0 处反向压三角
	后刀背缝	暗线一道, 缝位 0.8, 分缝

新疆维吾尔自治区收费站工作人员职业装标准

	后袖窿烫衬	反面烫衬一道，衬宽 1.0，
	后里腰省	暗线一道顺至省尖（距洞眼 4.0）
	后夹里中缝	暗线一道，缝位 1.5，倒缝
	下摆折边	6.5
	后背修里布	面里吻合，修剪一道
	缝钉商标	距领口下 3.0，两端 0.1 明线一道，起落处二道回针
挂面	挂面式样	小挂面
	下摆贴缝	暗线一道，缝位 1.0，倒缝
	挂 面 缝	暗线一道，缝位 1.0，倒缝
前身片	前腰收省	暗线一道顺至省尖（距洞眼 4.0）
	前肩分割缝	暗线一道，缝位 1.0，分缝
	面 袋 式 样	二单支线一字袋，袋唇宽 2.5
	前袖窿牵带缝	0.3 牵条，距边 0.1 明线一道，缉线宽 0.3
	烫止口牵带	距止口 0.7 烫一道，牵带宽 1.0；
	钩缝前门止口	暗线一道，缝位 0.6
	前门止口切缝	挂面缝 0.6，身缝头 0.3
	贴边固定	用垫布固定贴边与开袋缝
	前身修里布	面里吻合，修剪一道
组装	缝合面、里肩缝	暗线一道，缝位 1.0；后肩吃量约 0.4-0.5，面分缝，里缝头倒向后
	接缝后领圈	暗线一道，缝位 0.6，领圈错位 0.1
	袖窿缝	暗线一道，缝位 0.6，里错层 0.1
	洗水唛位置	位于右侧里腰节处
组装	缝面、里侧缝	暗线一道，缝位 1.0，面分缝，里倒缝
	燥缝下摆面贴边	燥缝一道，燥住下摆与身面
	定缝下摆夹里	临缝一道，面里相距 4.0
	下摆燥边	燥缝一道，起落处线头打结
	整件止口宽	止口座势 0.1
	止口贡针	由前肩分割缝为起点距止口 1.2，顺至前门止口宽 0.6，再顺至下摆转折处 2.0， 最后下摆贡针宽 0.6，贡针止点为前腰省

4.0 钉扣

整件订四合扣，订扣美观、规整、牢固、不偏歪，不起钮，面底不错位，不破口。订四眼扣每孔不少于 12 根线。

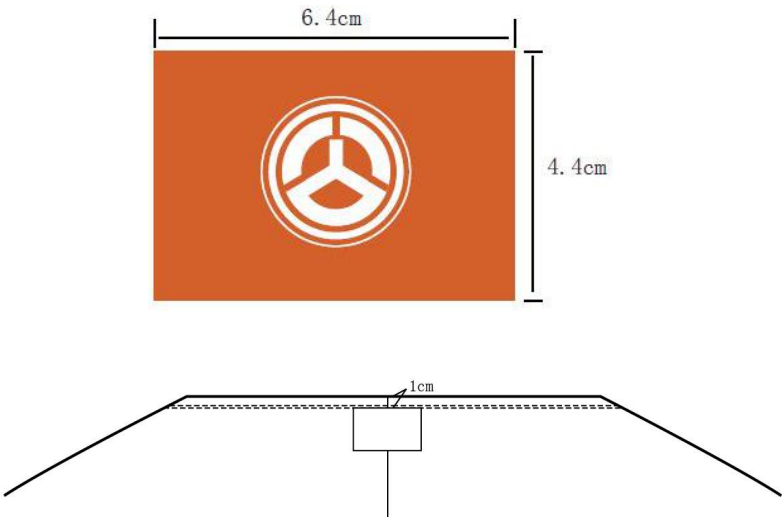
配两粒四合扣作为备用扣。

5.0 标志

5.1 品名标签

新疆维吾尔自治区收费站收费及管理人员春秋季节男式马夹名标签质地为丝织缎带，底色为橙色，标志色为白色，品名标签为 6.4cm×4.4cm(长×宽)。标签位置在后背衣身的中线上，同衣领线向下 1cm 的交汇处。，内容、样式、位置见示例 1。颜色要耐洗涤、不沾色、不褪色。

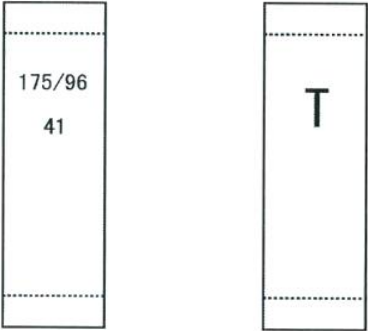
示例 1：新疆维吾尔自治区收费站收费及管理人员春秋季节男式马夹



3.9.2 号型标签

新疆维吾尔自治区收费站收费及管理人员春秋季节男式马夹号型标签质地为丝织缎带，颜色为白色，号型标签字体为黑色三号 Arial，规格为 2.2cm×1.3cm(长×宽)，内容、样式见示例 2。字迹清晰、规整，不沾色、不褪色：特体服装号型标签中间文字为“T”。缀钉位置见示例 3。新疆维吾尔自治区收费站后勤人员春秋季节女式工装上衣号型标志可在包装袋内放置或在袋外粘贴注明穿着者姓名(或代号)、部别、号型等内容的卡片或不干胶标签。特体工装只印刷产品名称。

示例 2：



3.9.3 洗涤标签形式

洗涤标签为胶条印刷形式，胶条为白色，字体为黑色，小五号宋体。印刷内

容为姓名、部别、号型、生产年月、承制方、洗涤方法，生产年月中的月份可用盖章方式注明，特体服装号型一栏中不印号型，直接印“T”字样。标签印刷版面样式、规格见示例 4，有边框。标签表面样式为边框左右，两侧各加 0.3cm 空白边，上下两端备加 0.4cm 白边。

示例 3：



3.9.3.1 洗涤标签位置

洗涤标签位置为标签中心点，对准里襟折边自底边向外 13.0cm-14.0cm 处。

3.9.3.2 标签耐久性能

标签文字、数字应清晰、完整、端正。图形应直观、规范。要耐洗涤、不沾色、不褪色。在产品使用寿命期内保持清晰易读。

3.9.4 检验章

承制方产品检验后要加盖检验章。检验章大小不超过 1.2cm² 字体、内容和样式由承制方确定，印色均为浅蓝色(白色印油中加稍许蓝色印油)。位置为洗涤标背面，字体应清晰、不沾色。

3.9.5 成品质量

3.9.5.1 成品整烫及外观质量

在包装整叠前，宜采用 3.7.1 规定的设备，成品内外要熨烫平服、抽风干燥。领子、袖头需定型整烫。产品应整洁美观，挺阔、无烫光、变色，左右对称。无开线、断线、跳线、毛线、线头、污渍。粘衬部位无脱胶、渗胶及起皱。各部位外观质量应符合表 5 规定。

表 5

部位名称	外观质量规定
绣花	位置准确，图案饱满、清晰、端正
底边	宽窄一致、平展、无斜

3.9.6 成品理化性能

3.9.6.1 成品洗涤尺寸变化率

成品水洗尺寸变化率应符合表 6 规定。

表 6

新疆维吾尔自治区收费站工作人员职业装标准

部位名称	洗后尺寸变化率%
后身长	±1.0
胸围	±1.0

3.9.6.2 成品洗涤外观质量

成品洗涤后各部位的缝合线路平服，无明显起皱。

3.9.6.3 成品主要部位缝口纰裂程度≤0.5cm。

3.9.6.3 甲醛含量

成品释放甲醛量应符合 GB 18401—2003 中 B 级规定。

4. 质量保证规定

4.1 质量一致性检验

4.1.1 检验要求

承制方依据合同,在产品生产前应向订购方提供成品样衣，经检验确认后方可投入批量生产。生产过程中，按本规范所有要求订购方对承制方的生产条件、在制品和成品质量进行检验，以保证产品质量一致性。

4.1.2 检验项目

检验项目应符合表 8 规定。

4.1.3 抽样方法

受检产品在受检产品中随机抽取。

4.2 验收检验

4.2.1 检验要求

承制方在产品出厂前，应按批次，相对集中向订购方指定的检验机构报检，订购方根据需要可对产品进行检验，必要时可对产品进行破坏性检验。

4.2.2 检验项目

检验项目应符合表 8 规定。

4.2.3 抽样方法

受检产品在受检产品中随机抽取。

4.2.4 检验数量

500 件以下抽 10 件

500 件至 1000 件套抽 20 件

1000 件以上抽 30 件

(理化性能抽 4 件)

4.2.5 检验的规则

4.2.5.1 质量缺陷的划分

单件产品不符合本标准所规定的技术要求即构成缺陷。

按照产品不符合标准和对产品的使用性能、外观的影响程度，缺陷分成三类：

a)严重缺陷

严重将降低产品的使用性能，严重影响产品外观的缺陷，称为严重缺陷。

新疆维吾尔自治区收费站工作人员职业装标准

b)重缺陷

不严重降低产品的使用性能,不严重影响产品外观,但较严重不符合标准规定的缺陷,称为重缺陷。

c)轻缺陷

不符合标准的规定,但对产品的使用性能和外观影响较小的缺陷,称为轻缺陷。

4.2.5.2 质量缺陷判定的依据

质量缺陷判定依据按表 8 的判定执行,表 7 中未规定的其他判定依据按 GB/T 2660-2008 中规定执行。

表 7

项目	序号	轻缺陷	重缺陷	严重缺陷
外观质量	1	标志不端正,明显歪斜,钉标志线与标志底色不适宜	号型标志不准确	无厂名;无号型标志;无成分标志;无洗涤标志;
	2	领型左右不一致,折叠不端正,互差 0.6cm 以上(两肩对比,门里襟对比);领窝、门襟轻起兜不平挺;底领外露,胸袋、袖头不平服、不端正	领窝、门襟严重起兜	—
	3	熨烫不平服;有亮光	轻微烫黄、烫变色	变质、残破
	4	表面有死线头长 1.0cm、纱毛长 1.5cm,2 根以上,有轻度污渍,污渍 $\leq 2.0\text{cm}^2$,水花 $\leq 4.0\text{cm}^2$	有明显污渍,污渍 $> 2.0\text{cm}^2$,水花 $> 4.0\text{cm}^2$	—
	5	领子不平服,领面松紧不适宜;豁口重叠	领面起泡、渗胶、领面反翘	0 部位起泡
色差色牢度	6	表面部位色差不符合本标准规定的 1 级以内;衬布影响色差低于 3 级	表面部位色差超过本标准规定 1 级以上	—
辅料	7	缝纫线色泽色调与面料不相适应;四合扣色泽不适应	—	—
疵点	8	2 部位超本标准规定	0.1 部位超本标准规定	—
针距	9	低于本标准规定 2 针以内(含 2 针)	低于本标准规定 2 针以上	—
规格	10	规格超本标准规定指标 50% 以内	规格超本标准规定指标 50% 以上	超本标准规定指标

新疆维吾尔自治区收费站工作人员职业装标准

锁眼	11	锁眼间距互差 $\geq 0.5\text{cm}$ ；偏斜 $\geq 0.3\text{cm}$ ，纱线绽出	跳线、开线、毛漏	—
钉扣	12	扣与眼位互差 $\geq 0.4\text{cm}$ ；钉扣不牢	扣掉落	—
缝制质量	13	缝制线路不顺直；宽窄不均匀；不平服，接线处明显双轨 $>1.0\text{cm}$ ，起落针处没有回针；毛脱漏 ≤ 2.0 ，30cm 二处单跳线；上下线轻度松紧不适宜	毛脱漏 >2.0 ，上下线松紧严重不适宜，影响牢度；链式线路跳线、断线	—

项目	序号	轻缺陷	重缺陷	严重缺陷
缝制质量	14	领子止口不顺直；反吐；领尖长短不一致，互差 $0.3\text{cm}\sim 0.5\text{cm}$ ；绱领不平服；绱领偏 $0.6\text{cm}\sim 0.9\text{cm}$	领尖长短差 $>0.5\text{cm}$ ；绱领偏斜 $\geq 1.0\text{cm}$ ；绱领严重不平服；0部位	领尖毛出
	15	压领线：宽窄不一致，下炕；反面线距 $>0.4\text{cm}$ 或上炕	—	—
	16	盘头：探出 0.3cm ；止口反吐、不整齐	—	—
	17	门、里襟不顺直；长短互差 $0.4\text{cm}\sim 0.6\text{cm}$ ；两袖长短互差 $0.6\text{cm}\sim 0.8\text{cm}$	门、里襟长短互差 $\geq 0.7\text{cm}$ ；两袖长短互差 $\geq 0.9\text{cm}$	—
	18	针眼外露	钉眼外露	—
	19	口袋歪斜：不平服；缉线明显宽窄；左右口袋高低 $>0.4\text{cm}$ ；前后 $>0.6\text{cm}$	—	—
	20	绣花：针迹不整齐；轻度漏印迹	严重漏印迹：	—
	21	袖头：左右不对称；止口反吐；宽窄 $>0.3\text{cm}$ ，长短 $>0.6\text{cm}$	—	—
	22	褶：互差 $>0.8\text{cm}$ ，不均匀、不对称	—	—
	23	袖开叉长短 $>0.5\text{cm}$	—	—
	24	绱袖：不圆顺；吃势不均匀；袖窿不平服	—	—
	25	十字缝：互差 $>0.5\text{cm}$	—	—
	26	肩、袖窿、袖缝、侧缝、台缝不均匀；倒向不一致；两肩大小互差 $>0.4\text{cm}$ 倒向不一致；两肩大小互差 $>0.4\text{cm}$	两肩大小互差 $>0.8\text{cm}$	—
	27	底边：宽窄不一致；不顺直；轻度倒翘	严重倒翘	—

新疆维吾尔自治区收费站工作人员职业装标准

注：1、以上各缺陷按序号逐项累计计算。
2、本规则未涉及到的缺陷可根据标准规定，参照表 11 相似缺陷酌情判定。
3、凡属丢工、少序、错序，均为重缺陷。缺件为严重缺陷。
4、理化性能测试 3. 12. 2. 3 一项不合格为该抽验批重缺陷。其他项不合格为该抽验批不合格。

4. 2. 6 判定规格

4. 2. 6. 1 单件判定

合格品：严重缺陷数=0 重缺陷数；0 轻缺陷=6 个

4. 2. 6. 2 批量判定

合格品批：样本中的合格品以上产品数≥95%，不合格品数≤5%(不含严重缺陷)

5.交货准备

5.1 包装

5. 1. 1 内包装

5. 1. 1. 2 装袋

新疆维吾尔自治区收费站收费及管理人员春秋季节男式马夹折叠后，装入塑料袋，每袋一件。料袋用双面胶条封口。

5. 1. 2 外包装

5. 1. 2. 1 纸箱

纸箱箱外尺寸为 60cm×40cm×34cm（长×宽×高），极限偏差长、宽为 0~1.0cm,高为 0.5cm~ - 0.5cm。

5. 1. 3 装箱

新疆维吾尔自治区收费站收费及管理人员春秋季节男式马夹装袋后放入纸箱内，每两件工装领子错开相对摞放。箱顶应放入承制方“包装检验单”，“包装检验单”应包括产品名称、号型、承制作方名称、数量、检验员、检验日期。“包装检验单”样式、字体、字号见示例 5。

示例 5：

包 装 检 验 单	
产品名称：	
号型：	年 月 日
数量：	检验员：
承制方名称	
8.5cm	
4.0cm	

5. 1. 4 封箱

纸箱上下口盖对接处应采用印有承制方名称的塑料基胶带封牢，两端预留长度不应小于 5cm。

5. 1. 5 捆扎

打包带捆成“#”字型，横竖互压(最后一道除外)，捆扎牢固，打包

带捆扎不应遮挡号型标识。打包带粘合后搭头长度不小于 2cm，粘台不得起翘，偏歪不得超过 0 2cm，禁止使用再生打包带。

5.1.6 包装标志

纸箱标志可按示例 6 规定，纸箱外应注明产品名称、数量、号型、长×宽×高、日期、承制方名称等内容。其中产品名称为黑体 160 磅字，“数量”、“质量”、“长×宽×高”、“生产日期”、“号型”为宋体 100 磅字，“承制方名称”为黑体字并根据各单位名称字数选择合适的字号。混号包装的纸箱，应在一个端面正中粘贴标明该箱中产品的号型(号码)和数量的标志，标志应采用二分之一大 B5 纸，选择较大字号，打印黑色字体，文字清晰、粘贴牢固。

示例 6:

<p>产品名称</p> <p>数量: 条 号型:</p> <p>长×宽×高(cm) 质量: kg</p> <p>生产日期: 20 年 月 日</p> <p>承制方名称</p>	<p>号 型:</p> <table border="1"><tr><td>14 == 规格型号标识</td><td>↑↑ 向上</td><td>☔ 防潮</td></tr></table>	14 == 规格型号标识	↑↑ 向上	☔ 防潮
14 == 规格型号标识	↑↑ 向上	☔ 防潮		

两侧面

两端面

6. 说明事项

订购文件中应明确本规范的编号、名称和包装要求。

附录 A

(规范性附录)

面料技术要求

A.1 产品规格

新疆维吾尔自治区收费站收费及管理人员春秋季节男式马夹面料规格见表 A.1。

表 A.1

项 目 产品名称	纤维含量%				纱支	克重
	羊毛	弹性纤维	特拉维拉	导电纤维		
羊毛混纺	50	10	39	1	90/2*90/2	280g/m

A.2 产品颜色

新疆维吾尔自治区收费站收费及管理人员春秋季节男式马夹面料颜色为 PANTONE 19-4023TPX，应符合新疆公路局批准的标样。

A.3 产品质量

A.3.1 甲醛含量

布上游离甲醛含量应在≤50mg/kg。

A.3.2 染色牢度

新疆维吾尔自治区收费站收费及管理人员春秋季节男式马夹面料染色牢度指标见表 A.2。

表 A.2 染色牢度指标

耐光 色牢度	耐洗		耐摩擦		耐汗渍		耐热压		耐刷洗
	变色	沾色	干摩	湿摩	变色	沾色	变色	沾色	
5~6	4	4	4	4	4	4	4	4	4

A.3.3 洗涤干燥后外观平整度

洗涤干燥后外观平整度≥3，详见 GB/T13769-2009。

A.4 外观质量

A.4.1 检验条件和方法

A.4.1.1 采用日光灯照度不低于 750 lx 1×40W 加罩青光日光灯管 3~4 根，光源与布面距离为 1~1.2m。

A.4.1.2 检验人员的视线应正视布面，眼睛与布面的距离为 55~60cm。

A.4.1.3 验布机验布板应为白色，角度为 45°，布行速度最高为 40m/min。

A.4.1.4 规定检验布的正面(盖梢印一面为反面)。本标准的斜纹织物以右斜“↗”为正面。

A.4.1.5 布匹的复验、验收应将布匹平摊在验布台上，按纬向逐幅展开检验。

A.4.1.6 发生矛盾以平台检验为准。

A.4.2 外观疵点检验

A.4.2.1 产品外观疵点采用有限度的累计评分结合标疵放尺的方法进行评定。疵点允许总分按下列公式计标(四舍五入修约为整数)。

疵点允许总分=每米允许评分数(0.3)×布段长度

A.4.2.2 外观疵点评分规定见 GB/T 17760-1999 中 4.3.1.1 规定。

A.4.2.3 外观疵点轻微与明显的区别：以沿法定方向 1m 远看得见、2m 远看不见为轻微；2m 远看得见为明显。

A.4.2.4 外观疵点计量按 GB/T 17760—1999 中 4.5 规定。

A.4.2.5 标疵规定按 GB/T 17760—1999 中 4.3.3 规定。

A.4.3 纬斜不大于 3%。

附录 B

(规范性附录)

粘台衬技术要求

C1113—24、C1113—15 和 TG113~28 粘合衬技术要求
粘合衬规格、性能指标应符合表 B 规定。

表 B

项目		标准值			最大允差	试验方法
		C1113-24	C1113-15	TC1113-28		
幅宽,cm		112	112	112	+2~-1	GB/T 4667-1995
质量,g/m ²		137	92	165	+5	GB/T 4669-2008
基布材料		棉	棉	涤棉	—	—
目数,		30	30	30	—	—
涂布量, g / ms		30	28	30	±3	FZ/T01081-2000
热熔胶种类		PE	PE	PE	—	—
纱支, tex	经向	24.3	14.5	28	—	FZ/T01093 2008
	纬向	24.3	14.5	28	—	
密度, 根 / 10cm	经向	248	250	256	±6	GB / T 4568-1995
	纬向	215	208	220	±6	
剥离强力, N,		8~11	8~11	8~11	—	FZ / T 80007.1-2006 80007. 1 2606
水洗尺寸变化率,% 不低于	经向	-1.2	-1.2	-1.2	—	FZ/T 8629—2001 (2A)
	纬向	-1.0	-1.0	-1.0	—	
水洗外观变化		5 次, ≥4	5 次, ≥4	5 次, ≥4	—	FZ / T 01084—2000
干热尺寸变化率,% 不低于	经向	-1.0	-1.0	-1.5	—	FZ / T 01082—2000 (衬+面料)
	纬向	-1.5	-1.5	-1.0	—	
甲醛含量, mg / kg		≤75			—	GB / T2921.1-1998
粘合后热熔胶正面渗料		不允许				观察

注 1: 干热尺寸变化率试验采用“衬+标准面料”方式。

注 2: 压烫条件(参考): 温度为 165℃~175℃, 压力为 2.5bar~3.5bar, 持续时间为 18s~20s。