

# 新疆维吾尔自治区收费站 工作人员职业装标准(四)

## 收费站收费及管理人员 春秋季节女式针织衫规范

## 目录

|                  |    |
|------------------|----|
| 1. 范围.....       | 4  |
| 2. 引用文件.....     | 4  |
| 3. 要求.....       | 5  |
| 3.1 标样.....      | 5  |
| 3.2 样式.....      | 5  |
| 3.3 号型规格尺寸.....  | 5  |
| 3.4 颜色.....      | 7  |
| 3.5 材料.....      | 7  |
| 3.6 钉扣.....      | 7  |
| 3.7 标志.....      | 8  |
| 4. 质量保证规定.....   | 10 |
| 4.1 质量一致性检验..... | 10 |
| 4.2 验收检验.....    | 10 |
| 5. 交货准备.....     | 13 |
| 5.1 内包装.....     | 13 |
| 5.2 外包装.....     | 13 |
| 5.3 装箱.....      | 13 |
| 5.4 封箱.....      | 14 |
| 5.5 捆扎.....      | 14 |
| 5.6 包装标志.....    | 14 |
| 6. 说明事项.....     | 14 |

## 前言

本规范由新疆维吾尔自治区公路管理局提出。

本规范由新疆维吾尔自治区公路管理局发布、归口。

# 收费站收费及管理人员春秋季节女式针织衫规范

## 1. 范围

本规范规定了新疆维吾尔自治区收费站收费及管理人员春秋季节女式针织衫的技术要求。

## 2. 引用文件

下列文件中的有关条款通过引用而成为本规范的条款。凡注日期或版次的引用文件，其后的任何修改单(不包括勘误的内容)或修订版本都不适用于本规范，但提倡使用本规范的各方探讨使用其最新版本的可能性。凡不注日期或版次的引用文件，其最新版本适用于本规范。

|                   |                      |
|-------------------|----------------------|
| GB 250-2008       | 评定变色用灰色样卡            |
| GB 251-2008       | 评定沾色用灰色样卡            |
| GB/T 1335.2-2008  | 服装号型 女子              |
| GB/T 15557-2008   | 服装术语                 |
| GB18401-2010      | 国家纺织品基本安全技术规范        |
| GB/T 3920-2008    | 纺织品 色牢度试验 耐磨擦色牢度     |
| GB/T 4802.1-2008  | 纺织品 织物起球试验 圆轨迹法      |
| GB/T 3923         | 机织物断裂强力和断裂伸长的测定（条样法） |
| GB 5296.4-2008    | 消费品使用说明 纺织品和服装使用说明   |
| GB/T 8685-2008    | 纺织品和服装使用说明的图形符号      |
| FZ/T 01053-2007   | 纺织品纤维含量的标识           |
| GB/T 5711-1997    | 纺织品 色牢度试验 耐干洗色牢度     |
| FZ/T 20019-2006   | 毛机织物缝口脱开程度试验方法       |
| FZ/T 24002-2006   | 精梳毛织品                |
| FZ/T 24004-2009   | 精梳低含毛混纺及纯化纤毛织品       |
| FZ/T 24008-2006   | 精梳高支轻薄型毛织品           |
| FZ/T 80002-2008   | 服装标志、包装、运输和储存        |
| FZ/T 80007.1-2006 | 使用粘合衬服装剥离强度测试方法      |
| FZ-T 80007.2-2006 | 使用粘合衬服装耐水洗测试方法       |

|                   |                |
|-------------------|----------------|
| FZ/T 80007.3-2006 | 使用粘合衬服装耐干洗测试方法 |
| FZ/T 80004-2006   | 服装成品出厂检验规则     |

3. 要求                      12                      13

3.1 标样

新疆维吾尔自治区收费站收费及管理人员春秋季节女式针织衫为细针横机罗纹鸡心领、袖口及下摆；下摆针织为十六针织法；肩部、肘部为麂皮绒拼色防磨损，肘部麂皮位于袖后片正中；肩袷为梭织顺色折叠。

新疆维吾尔自治区公路管理局审核批准的实物样品为该产品的标样。

3.2 样式

新疆维吾尔自治区收费站收费及管理人员春秋季节女式针织衫样式见图 1。

3.3 号型规格尺寸

3.3.1 号型  
新疆维吾尔自治区收费站收费及管理人员春秋季节女式针织衫按 GB/T1335.1-2008 服装型号女子标准 5.4 系列规定执行。

3.3.2 规格  
新疆维吾尔自治区收费站收费及管理人员春秋季节女式针织衫标准选用 160 / 84A 为标准样服尺寸，各部位规格尺寸、档差、极限偏差符合表 1 规定。  
新疆维吾尔自治区收费站收费及管理人员春秋季节女式针织衫规格测量位置见图 3，图中所注数字为表 1 中各测量部位编号。

新疆维吾尔自治区收费站收费及管理人员春秋季节女式针织衫款式如图 1。

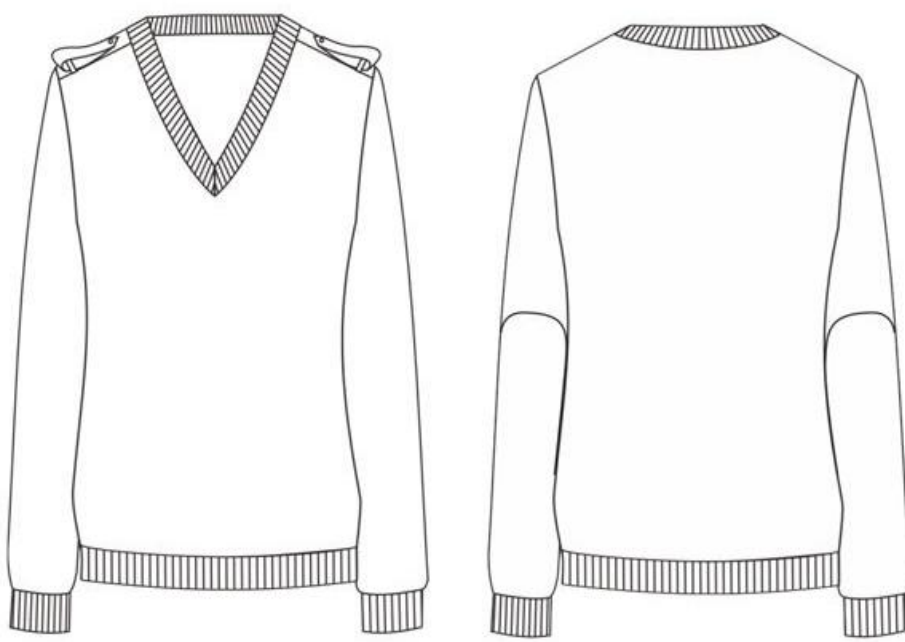


图 1

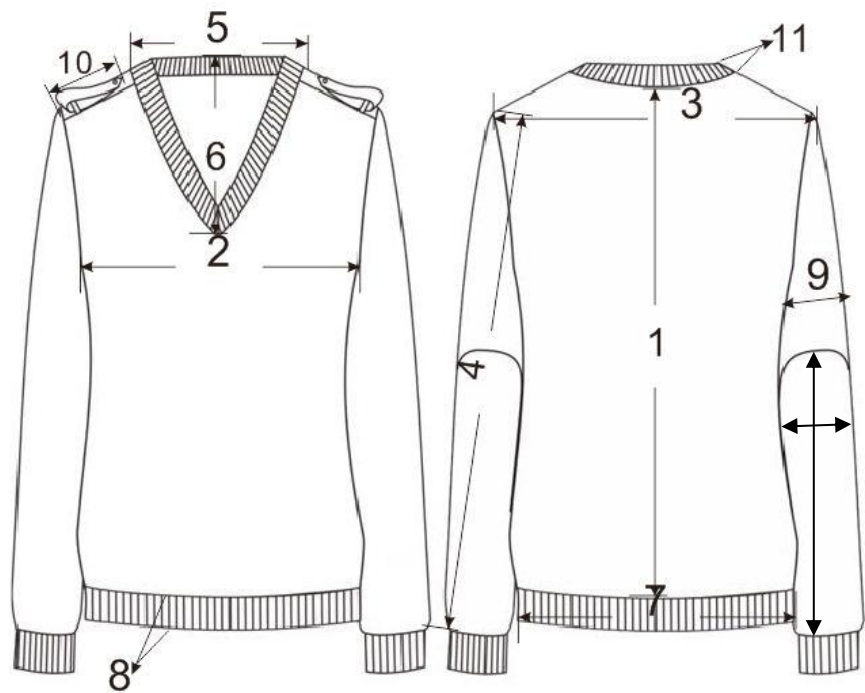


图 2

新疆维吾尔自治区收费站收费及管理人员春秋季节女式针织衫尺寸、极限偏差、档差见表 1：

|    |       | 表 1          | 单位：cm 厘米 |
|----|-------|--------------|----------|
| 编号 | 部位名称  | 160/84A 规格尺寸 | 极限偏差     |
| 1  | 后中长   | 49.5         | 1.0      |
| 2  | 胸围    | 84           | 2.0      |
| 3  | 肩宽    | 34.5         | 0.2      |
| 4  | 袖长    | 59           | 0.1      |
| 5  | 领宽    | 18.5         | 0.1      |
| 6  | 前领深   | 15           | 0.2      |
| 7  | 下摆围   | 78           | 0.1      |
| 8  | 下摆罗纹宽 | 5            | 0.1      |
| 9  | 袖围    | 28           | 0.1      |
| 10 | 肩袷    | 6*2.5        | 0.1      |
| 11 | 领部罗纹宽 | 2            | 0.1      |
| 12 | 肘部麂皮宽 | 10           | 0.1      |

## 新疆维吾尔自治区收费站工作人员职业装标准

|    |       |    |     |
|----|-------|----|-----|
| 13 | 肘部麂皮长 | 27 | 0.1 |
|----|-------|----|-----|

### 3.4 颜色

#### 3.4.1 面料颜色

新疆维吾尔自治区收费站收费及管理人员春秋女式针织衫颜色为 PANTONE 19-4023TPX（见标样）。

#### 3.4.2 面料色差

面料颜色与标样对比，色差应不低于 4 级，成品表面颜色每件一致，色差评定级别应符合 GB/T250-2008 规定。

非表面部位与表面部位颜色色差对比不低于 4 级。色差评定级别应符合 GB/T 250-2008 规定。

#### 3.4.3 缝纫线颜色

缝纫线颜色与面料颜色一致，色差应不低于 3-4 级，色差评定级别应符合 GB/T 250-1995 规定。

#### 3.4.4 树脂扣颜色

树脂扣扣颜色为 PANTONE 19-4023TPX。

### 3.5 材料

材料规格、要求及用途应符合表 2 规定

表 2

| 材料名称  | 规格                                  | 要求  | 用途             |
|-------|-------------------------------------|-----|----------------|
| 羊毛    | 100%羊毛                              | 按标样 | 针织衫            |
| 高士缝纫线 | 11. 8rex×2(棉包涤)包芯纱<br>11 8tex×3(涤纶) | 按标样 | 缝纫、环缝、打结、锁眼、钉扣 |
| 品名标签  | 按 3.9 规定                            | 按标样 | 品名标签           |
| 号型标   | 按 3.9 规定                            | 按标样 | 号型标签           |
| 洗涤标   | 按 3.9 规定                            |     | 洗涤标            |

### 3.6 钉扣

整件订树脂扣，订扣美观、规整、牢固、不偏歪，不起钮，面底不错位，不破口。

#### 3.6.1 锁钉工艺按规定

表 3 单位：cm 厘米

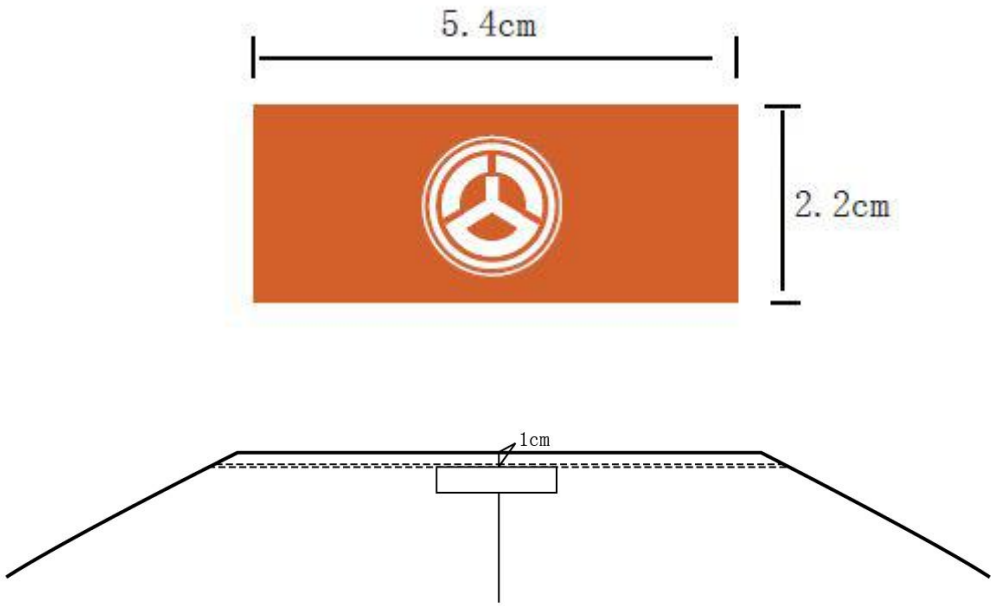
| 部位<br>名称 | 扣子<br>大小 | 要求                          |
|----------|----------|-----------------------------|
|          |          | 钉扣                          |
| 肩袢       | 树脂扣      | 树脂扣上的公路局 LOGO 对准肩袢中心线，左右对称。 |
| 备扣       | --       | 备扣装入塑料袋，与吊牌挂在一起             |

3.7 标志

3.7.1 品名标签

新疆维吾尔自治区收费站收费及管理人员春秋季女式针织衫名标签质地为丝织缎带，底色为橙色，标志色为白色，品名标签为 5.4cm×2.2cm(长×宽)，内容、样式见示例 1。颜色要耐洗涤、不沾色、不褪色。

示例 1：新疆维吾尔自治区收费站收费及管理人员春秋季女式针织衫



3.7.2 洗涤标签形式

洗涤标签为胶条印刷形式，胶条为白色，字体为黑色，小五号宋体。印刷内容为姓名、部别、号型、生产年月、承制方、洗涤方法，生产年月中的月份可用盖章方式注明，特体服装号型一栏中不印号型，直接印“T”字样。标签印刷版面样式、规格见示例 4，有边框。标签表面样式为边框左右，两侧各加 0.3cm 空白边，上下两端备加 0.4cm 白边。

示例 4：





3.7.2.1 洗涤标签位置

洗涤标签位置为标签中心点，对准里襟折边自底边向外 13.0cm-14.0cm 处。

3.7.2.2 标签耐久性能

标签文字、数字应清晰、完整、端正。图形应直观、规范。要耐洗涤、不沾色、不褪色。在产品使用寿命期内保持清晰易读。

3.7.3 检验章

承制方产品检验后要加盖检验章。检验章大小不超过 1.2cm<sup>2</sup> 字体、内容和样式由承制方确定，印色均为浅蓝色(白色印油中加稍许蓝色印油)。位置为洗涤标背面，字体应清晰、不沾色。

3.7.4 成品质量

3.7.4.1 成品整烫及外观质量

在包装整叠前，宜采用 3.7.1 规定的设备，成品内外要熨烫平服、抽风干燥。领子、袖头需定型整烫。产品应整洁美观，挺阔、无烫光、变色，左右对称。无开线、断线、跳线、毛线、线头、污渍。粘衬部位无脱胶、渗胶及起皱。各部位外观质量应符合表 4 规定。

表 4

| 部位名称 | 外观质量规定                                 |
|------|--|
| 领子   | 领面平服、领面松紧适宜，不翻翘、不起泡、不渗胶，领型左右一致，折叠端正、平挺 |
| 绣花   | 位置准确，图案饱满、清晰、端正                        |
| 胸袋   | 位置高低准确，平服，纱向顺直                         |
| 袖子   | 吃势均匀、圆顺、长短一致                           |
| 袖头   | 平整、无歪斜，左右圆头对称，袖开衩长短一致                  |

## 新疆维吾尔自治区收费站工作人员职业装标准

|      |                             |
|------|-----------------------------|
| 底边   | 宽窄一致、平展、无斜                  |
| 罗纹   | 长度、密度均匀，没有漏针、吊边、单丝等瑕疵       |
| 套口   | 缝合松紧均匀，领型圆顺、罗纹整齐            |
| 手缝部位 | 线迹拉伸均匀，没有漏针、断线、鸡心领缝合整齐，左右对称 |

### 3.7.5 成品理化性能

#### 3.7.5.1 成品洗涤尺寸变化率

成品水洗尺寸变化率应符合表 5 规定。

表 5

| 部位名称 | 洗后尺寸变化率% |
|------|----------|
| 后身长  | ±1.0     |
| 胸围   | ±1.0     |

#### 3.7.5.2 成品洗涤外观质量

成品要按要求的绒面、手感进行缩洗，洗涤后领子、袖头、下摆各部位的缝合线路平服，无明线起皱，保证成衣色泽鲜亮。

#### 3.7.5.3 成品主要部位缝口纰裂程度≤0.5cm。

#### 3.7.5.4 甲醛含量

成品释放甲醛量应符合 GB 18401—2003 中 B 级规定。

## 4. 质量保证规定

### 4.1 质量一致性检验

#### 4.1.1 检验要求

承制方依据合同,在产品生产前应向订购方提供成品样衣，经检验确认后方可投入批量生产。生产过程中，按本规范所有要求订购方对承制方的生产条件、在制品和成品质量进行检验，以保证产品质量一致性。

#### 4.1.2 检验项目

检验项目应符合表 8 规定。

#### 4.1.3 抽样方法

受检产品在受检产品中随机抽取。

### 4.2 验收检验

#### 4.2.1 检验要求

承制方在产品出厂前，应按批次，相对集中向订购方指定的检验机构报检，订购方根据需要可对产品进行检验，必要时可对产品进行破坏性检验。

#### 4.2.2 检验项目

检验项目应符合表 8 规定。

#### 4.2.3 抽样方法

受检产品在受检产品中随机抽取。

## 4.2.4 检验数量

500 件以下抽 10 件  
500 件至 1000 件套抽 20 件  
1000 件以上抽 30 件  
(理化性能抽 4 件)

## 4.2.5 检验的规则

### 4.2.5.1 质量缺陷的划分

单件产品不符合本标准所规定的技术要求即构成缺陷。

按照产品不符合标准和对产品的使用性能、外观的影响程度，缺陷分成三类：

#### a)严重缺陷

严重将降低产品的使用性能，严重影响产品外观的缺陷，称为严重缺陷。

#### b)重缺陷

不严重降低产品的使用性能，不严重影响产品外观，但较严重不符合标准规定的缺陷，称为重缺陷。

#### c)轻缺陷

不符合标准的规定，但对产品的使用性能和外观影响较小的缺陷，称为轻缺陷。

### 4.2.5.2 质量缺陷判定的依据

质量缺陷判定依据按表 6 的判定执行，表 6 中未规定的其他判定依据按 GB/T 2660-2008 中规定执行。

表 6

| 项目   | 序号 | 轻缺陷  | 重缺陷  | 严重缺陷                   |
|------|----|--|--|------------------------|
| 外观质量 | 1  | 标志不端正，明显歪斜，钉标志线与标志底色不适宜  | 号型标志不准确  | 无厂名；无号型标志；无成分标志；无洗涤标志； |
|      | 2  | 领型左右不一致，折叠不端正，互差 0.6cm 以上(两肩对比，门里襟对比)；领窝、门襟轻起兜不平挺；底领外露，胸袋、袖头不平服、不端正                    | 领窝、门襟严重起兜  | —                      |
|      | 3  | 熨烫不平服；有亮光  | 轻微烫黄、烫变色   | 变质、残破                  |
|      | 4  | 表面有死线头长 1.0cm、纱毛长 1.5cm，2 根以上，有轻度污渍，污渍 $\leq 2.0\text{cm}^2$ ，水花 $\leq 4.0\text{cm}^2$ | 有明显污渍，污渍 $> 2.0\text{cm}^2$ ，水花 $> 4.0\text{cm}^2$ | —                      |
|      | 5  | 领子不平服，领面松紧不适宜；豁口重叠   | 领面起泡、渗胶、领面反翘                                       | 0 部位起泡                 |

## 新疆维吾尔自治区收费站工作人员职业装标准

|               |    |  |   |          |
|---------------|----|--|---|----------|
| 色差<br>色牢<br>度 | 6  | 表面部位色差不符合本标准规定的 1 级以内；衬布影响色差低于 3 级   | 表面部位色差超过本标准规定 1 级以上   | —        |
| 辅料            | 7  | 缝纫线色泽色调与面料不相适应；树脂扣色泽不适应  | —   | —        |
| 疵点            | 8  | 2 部位超本标准规定   | 0.1 部位超本标准规定  | —        |
| 针距            | 9  | 低于本标准规定 2 针以内(含 2 针)   | 低于本标准规定 2 针以上   | —        |
| 规格            | 10 | 规格超本标准规定指标 50%以内   | 规格超本标准规定指标 50%以上  | 超本标准规定指标 |
| 锁眼            | 11 | 锁眼间距互差 $\geq 0.5\text{cm}$ ；偏斜 $\geq 0.3\text{cm}$ ，纱线绽出   | 跳线、开线、毛漏  | —        |
| 钉扣            | 12 | 扣与眼位互差 $\geq 0.4\text{cm}$ ；钉扣不牢   | 扣掉落   | —        |
| 缝制<br>质量      | 13 | 缝制线路不顺直；宽窄不均匀；不平服，接线处明显双轨 $>1.0\text{cm}$ ，起落针处没有回针；毛脱漏 $\leq 2.0$ ，30cm 二处单跳线；上下线轻度松紧不适宜        | 毛脱漏 $>2.0$ ，上下线松紧严重不适宜，影响牢度；链式线路跳线、断线                               | —        |
|               | 14 | 领子止口不顺直；反吐；领尖长短不一致，互差 $0.3\text{cm}\sim 0.5\text{cm}$ ；绱领不平服；绱领偏 $0.6\text{cm}\sim 0.9\text{cm}$ | 领尖长短差 $>0.5\text{cm}$ ；绱领偏斜 $\geq 1.0\text{cm}$ ；绱领严重不平服；0 部位有接线、跳线 | 领尖毛出     |
|               | 15 | 压领线：宽窄不一致，下炕；反面线距 $>0.4\text{cm}$ 或上炕  | —   | —        |
|               | 16 | 盘头：探出 $0.3\text{cm}$ ；止口反吐、不整齐   | —   | —        |
|               | 17 | 门、里襟不顺直；长短互差 $0.4\text{cm}\sim 0.6\text{cm}$ ；两袖长短互差 $0.6\text{cm}\sim 0.8\text{cm}$             | 门、里襟长短互差 $\geq 0.7\text{cm}$ ；两袖长短互差 $\geq 0.9\text{cm}$            | —        |
|               | 18 | 针眼外露   | 钉眼外露  | —        |
|               | 19 | 袖头：左右不对称；止口反吐；宽窄 $>0.3\text{cm}$ ，长短 $>0.6\text{cm}$   | —   | —        |
|               | 20 | 袖开叉长短 $>0.5\text{cm}$  | —   | —        |
|               | 21 | 绱袖：不圆顺；吃势不均匀；袖窿不平服   | —   | —        |
|               | 22 | 十字缝：互差 $>0.5\text{cm}$   | —   | —        |

新疆维吾尔自治区收费站工作人员职业装标准

|  |    |                                     |              |   |
|--|----|-------------------------------------|--------------|---|
|  | 23 | 肩、袖窿、袖缝、侧缝、台缝不均匀；倒向不一致；两肩大小互差>0.4cm | 两肩大小互差>0.8cm | — |
|  | 24 | 底边：宽窄不一致；不顺直；轻度倒翘                   | 严重倒翘         | — |

注：1、以上各缺陷按序号逐项累计计算。  
2、本规则未涉及到的缺陷可根据标准规定，参照表 11 相似缺陷酌情判定。  
3、凡属丢工、少序、错序，均为重缺陷。缺件为严重缺陷。  
4、理化性能测试 3.12.2.3 一项不合格为该抽验批重缺陷。其他项不合格为该抽验批不合格。

4.2.6 判定规格

4.2.6.1 单件判定

合格品：严重缺陷数=0 重缺陷数；0 轻缺陷=6 个

4.2.6.2 批量判定

合格品批：样本中的合格品以上产品数≥95%，不合格品数≤5%(不含严重缺陷)

5.交货准备

5.1 内包装

5.1.2 装袋

新疆维吾尔自治区收费站收费及管理人员春秋女式针织衫折叠后，装入塑料袋，每袋一件。料袋用双面胶条封口。

5.2 外包装

5.1.2.1 纸箱

纸箱箱外尺寸为 60cm×40cm×34cm（长×宽×高），极限偏差长、宽为 0~1.0cm,高为 0.5cm~ - 0.5cm。

5.3 装箱

新疆维吾尔自治区收费站收费及管理人员春秋女式针织衫装袋后放入纸箱内，每两件工装领子错开相对摺放。箱顶应放入承制方“包装检验单”，“包装检验单”应包括产品名称、号型、承制作方名称、数量、检验员、检验日期。“包装检验单”样式、字体、字号见示例 3。

示例 3：

|           |       |
|-----------|-------|
| 包 装 检 验 单 |       |
| 产品名称：     |       |
| 号型：       | 年 月 日 |
| 数量：       | 检验员：  |
| 承制方名称     |       |
| 8.5cm     |       |
| 4.0cm     |       |

5.4 封箱

纸箱上下口盖对接处应采用印有承制方名称的塑料基胶带封牢，两端预留长度不应小于 5cm。

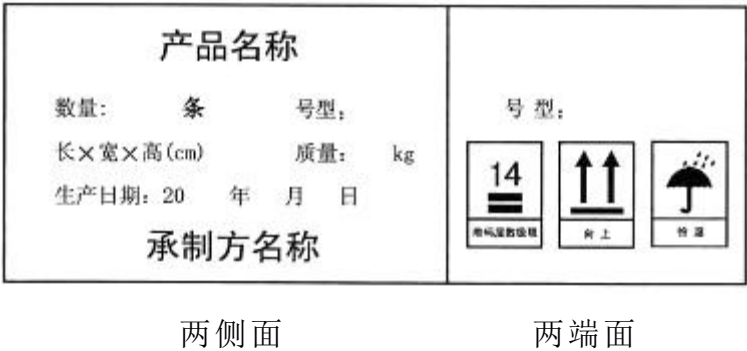
5.5 捆扎

打包带捆成“#”字型，横竖互压(最后一道除外)，捆扎牢固，打包带捆扎不应遮挡号型标识。打包带粘合后搭头长度不小于 2cm，粘台不得起翘，偏歪不得超过 0.2cm，禁止使用再生打包带。

5.6 包装标志

纸箱标志可按示例 6 规定，纸箱外应注明产品名称、数量、号型、长×宽×高、日期、承制方名称等内容。其中产品名称为黑体 160 磅字，“数量”、“质量”、“长×宽×高”、“生产日期”、“号型”为宋体 100 磅字，“承制方名称”为黑体字并根据各单位名称字数选择合适的字号。混号包装的纸箱，应在一个端面正中粘贴标明该箱中产品的号型(号码)和数量的标志，标志应采用二分之一大 B5 纸，选择较大字号，打印黑色字体，文字清晰、粘贴牢固。

示例 4：



6. 说明事项

订购文件中应明确本规范的编号、名称和包装要求。