

# 新疆维吾尔自治区收费站 工作人员职业装标准(五)

## 收费站收费及管理人员 冬季男式夹克规范

## 目录

1. 范围.....	4
2. 引用标准.....	4
3. 要求.....	5
3.1 标样.....	5
3.2 样式.....	5
3.3 号型及规格.....	5
3.4 颜色.....	8
3.5 材料.....	9
3.6 标志.....	9
3.7 成品质量.....	11
4. 质量保证规定.....	12
4.1 质量一致性检验.....	12
4.2 验收检验.....	12
5. 交货准备.....	15
5.1 包装.....	15
6. 说明事项.....	17

## 前言

本规范由新疆维吾尔自治区公路管理局提出。

本规范由新疆维吾尔自治区公路管理局发布、归口。

## 收费站收费及管理人员冬季男式夹克规范

### 1. 范围

本标准规定了新疆维吾尔自治区收费站收费及管理人员冬季男式夹克的技术要求。

### 2. 引用标准

下列标准所包含的条文，通过本标准的引用而构成本标准的条文。凡是注明日期的引用文件，其最新版本的修订内容不适用于本标准。凡是不注明日期的引用文件，其最新版本适用于本标准。所有标准都会被修订，使用本标准的各方应探讨使用下列标准最新版本的可能性。

GB / T 191 包装储运图示标志

GB / T 250 评定变色用灰色样卡

GB / T 1335.1 服装号型

GB / T 420 纺织品耐刷洗色牢度实验方法

GB / T 2543.1 纺织品 纱线捻度的测定 第一部分：直接计数法

GB / T 2910 纺织品 二组分纤维混纺产品定量化学分析法

GB / T 2912.1 纺织品 甲醛的测定 第一部分：游离水解的甲醛（水萃取法）

GB / T 3820 纺织品和纺织制品厚度的测定

GB / T 3880 铝及铝合金轧制板材

GB / T 3916 纺织品 卷装纱 单根纱线断裂强度和断裂伸长的测定

GB / T 3917.3 纺织品 织物撕破性能 第3部分：梯形试样撕破强力的测定

GB / T 3920 纺织品 色牢度实验 耐摩擦色牢度

GB / T 3921.3 纺织品 色牢度实验 耐洗色牢度：试验3

GB / T 3922 纺织品耐汗渍色牢度实验方法

GB / T 3923.1 纺织品 织物拉伸性能 第1部分：断裂强力和断裂伸长率的测定 条样法

GB / T 4456 包装用聚乙烯吹塑薄膜

GB / T 4667 机织物幅宽的测定

GB / T 4668 机织物密度的测定

GB / T 4669 机织物单位长度质量和单位面积质量的测定

GB / T 5453 纺织品织物透气性的测定

GB / T 5713 纺织品色牢度试验 耐水洗色牢度

GB / T 6152 纺织品色牢度试验 耐热压色牢度

GB / T 8427 纺织品色牢度试验 耐人造光色牢度：氙弧

GB / T 8628 纺织品测定尺寸变化的试验中织物试样和服装的准备、标记及测量

GB / T 6629 纺织品试验用家庭洗涤及干燥程序

GB / T 8630 纺织品在洗涤和干燥时尺寸变化的测定

GB / T 11048 纺织品保温性能试验方法

GB / T 12703 纺织品静电测试方法

GB / T 12704 织物透湿量测定方法 透湿杯法

GB / T 17031.2 纺织品织物在低压下的干热效应 第2部分：受干热的织物尺寸变化的测定

GB / T 18318 纺织品 织物弯曲长度的测定

GB / T 18401 国家纺织产品基本安全技术要求

FZ / T 01032 织物及其制品缝纫损伤的测定

FZ / T 01063 涂层织物抗粘连性测定方法

FZ / T 01093 机织物结构分析方法 织物中拆下纱线线密度的测定

FZ / T 63001 涤纶本色缝纫用纱线

FZ / T 64003 喷胶棉絮片

FZ / T 65002 特种工业用绳带 物理机械性能试验方法

FZ / T 66315 特种工业用锦丝搭扣带

FZ / T 70006 针织物拉伸弹性回复率试验方法

FZ / T 72004.2 针织成品布

FZ / T 75007 涂层织物湿热空气加速老化试验方法

FZ/T81008-2011 夹克衫

QB / T 2171 金属拉链

QB / T 2173 尼龙拉链

QB / T 3637 不饱和聚酯树脂纽扣

QB / T 3811 塑料打包带

QB / T 3826 轻工产品金属镀层和化学覆盖层的耐腐蚀试验 中性盐雾试验(NSS)法

ASTM D3884 织物耐磨性试验方法(旋转平台双头法)

NIM-06-03 法向全辐射发射率检定效准系统操作规范

### 3. 要求

#### 3.1 标样

新疆维吾尔自治区公路管理局审核批准的实物样品为该产品的标样。

#### 3.2 样式

新疆维吾尔自治区收费站收费及管理人员冬季男式夹克样式见图1。

#### 3.3 号型及规格

##### 3.3.1 号型

新疆维吾尔自治区收费站收费及管理人员冬季男式夹克号型按 GB / T

## 新疆维吾尔自治区收费站工作人员职业装标准

1335.2 规定执行，号型采用标准中 B 体型，使用 5.4 系列。

### 3.3.2 规格

3.3.2.1 新疆维吾尔自治区收费站收费及管理人员冬季男式夹克标准选用 175 / 96B 为标准样服尺寸，各部位规格尺寸、档差、极限偏差符合表 1 规定。

3.3.2.2 新疆维吾尔自治区收费站收费及管理人员冬季男式夹克规格测量位置见图 2，图中所注数字为表 1 中各测量部位编号。

新疆维吾尔自治区收费站收费及管理人员冬季男式夹克样式：

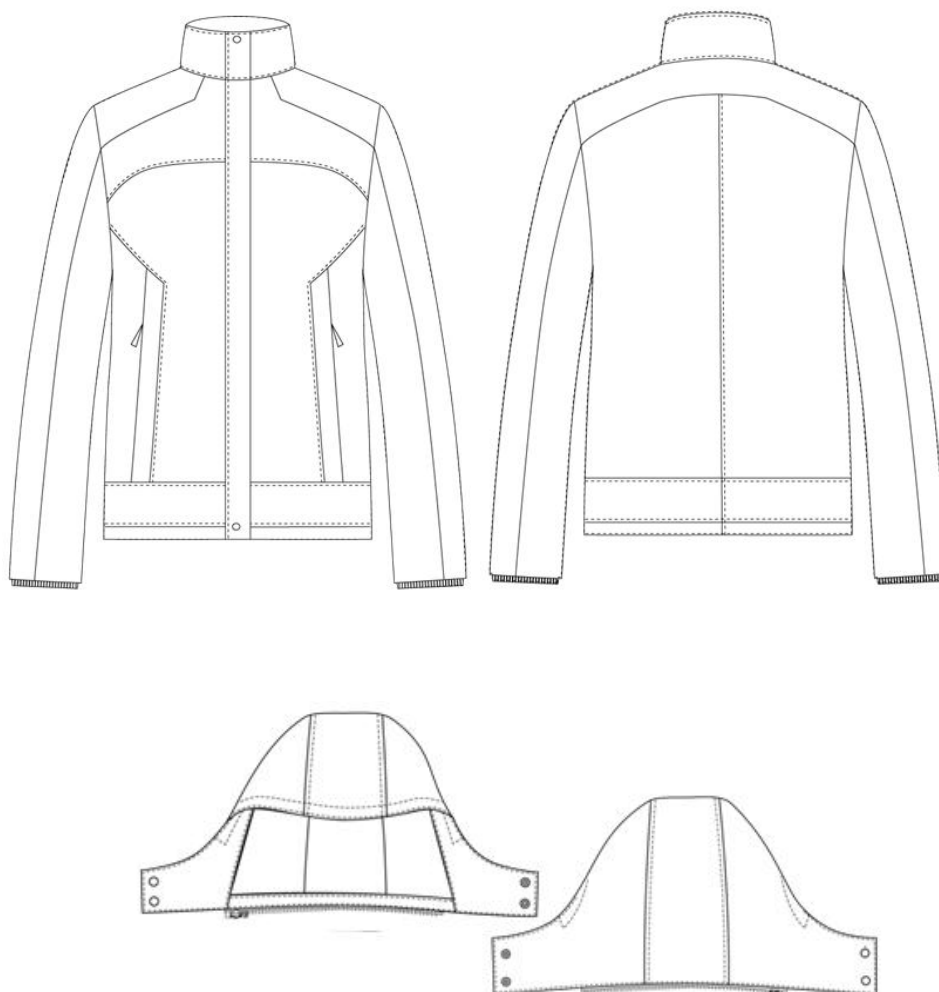


图 1

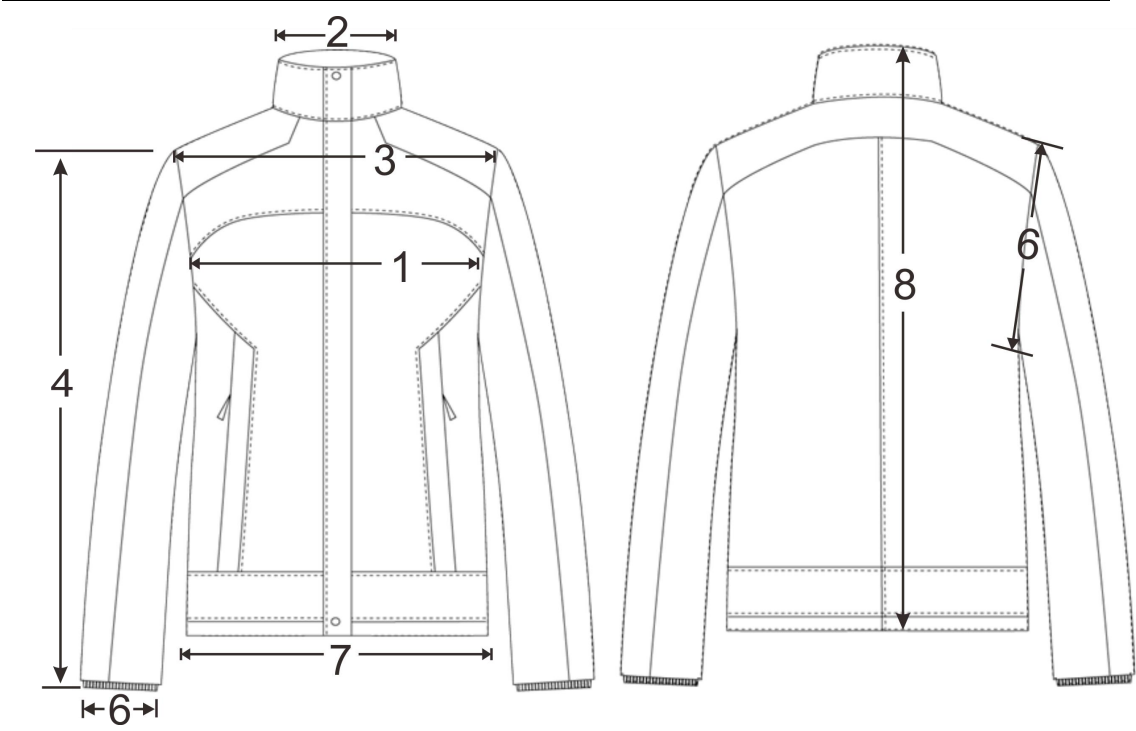


图 2

表 1单位：厘米

编号	部位名称	175/96 成品尺寸	极限偏差（+   -）
1	胸围	126	2.0
2	领围	58	2.0
3	肩宽	—	2.0
4	袖长（后领窝中点至外肩点至袖口三点度）	91	2.0
5	1/2 袖笼	27	1.0
6	袖口（松量）	14	0.5
7	下摆围	120	2.0
8	背长	75	2.0

### 3.4 颜色

#### 3.4.1 面料颜色

新疆维吾尔自治区收费站收费及管理人员冬季男式夹克颜色为 PANTONE 19-4023TPX 、PANTONE 17-4015TPX

#### 3.4.2 面料色差

#### 3.4.3 里料颜色

新疆维吾尔自治区收费站收费及管理人员冬季男式夹克里料颜色：PANTONE 19-4015TPX。

#### 3.4.4 面料、里料色差

新疆维吾尔自治区收费站收费及管理人员冬季男式夹克面料表面颜色应符合标样。新疆维吾尔自治区收费站收费及管理人员冬季男式夹克面料表面颜色与标样对比色差应不低于4级。里料颜色与标样对比色差应不低于3-4级。非表面部位与表面部位颜色色差对比应符合表2规定。色差评定级别应符合GB/T250-1995规定。

表 2

色差	对比部位
4级	面料：前后大身片，袖子，帽子 里料：帽里三片，内里前后身
3-4级	面料：内领，内贴边 里料：袖里
3级	面料：内里贴条，口袋内袋贴， 里料：袋布

#### 3.4.5 缝纫线颜色

3.4.5.1 新疆维吾尔自治区收费站收费及管理人员冬季男式夹克缝纫线颜色为蓝色，与面料标样对比，色差应不低于3-4级，只允许深，不允许浅。色差评定级别应符合GB/T250-1995规定。

3.4.5.2 号型标签缝纫线颜色与面料颜色一致。

#### 3.4.6 拉链颜色

新疆维吾尔自治区收费站收费及管理人员冬季男式夹克拉链颜色：PANTONE 19-4023TPX，与标样对比色差应不低于3-4级。色差评定级别应符合GB/T250-1995规定。

#### 3.4.7 夹克纽扣颜色

新疆维吾尔自治区收费站收费及管理人员冬季男式夹克按扣颜色：PANTONE 19-4023TPX，与标样对比色差应不低于4级。色差评定级别应符合GB/T250-1995规定。



# 新疆维吾尔自治区收费站工作人员职业装标准

## 3.5 材料

材料规格、要求及用途应符合表3规定。

表 3

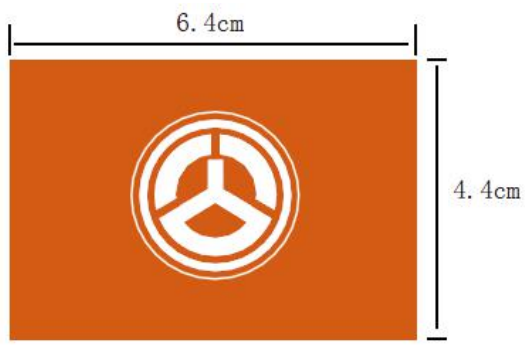
材料名称	规格	要求	用途
184T 尼龙 塔丝隆涂	面料涂 PU 白胶，防水 5000MM 透气 5000G/24H	按标样	衣服面料
210T	里料 210T 尼龙	按标样	抗撕裂里料
丝光绒	175 克	按标样	袋布，内领
拉链	进口 YKK 雅可拉链	按标样	可拉合 10 万次以上，门襟，口袋，帽子
缝纫线	603 涤纶线&402 涤纶线	按标样	面料缝纫、打结 里料
急纽	15MM	按标样	面筒*2
胶条	厚 0.08mm*宽 18mm	按标样	热压工艺，防止接缝处渗水。面料车缝背面
品名标签	按 3.11 规定		品名标签
号型标	按 3.11 规定	按标样	号型标签
洗涤标	按 3.11 规定		洗涤标

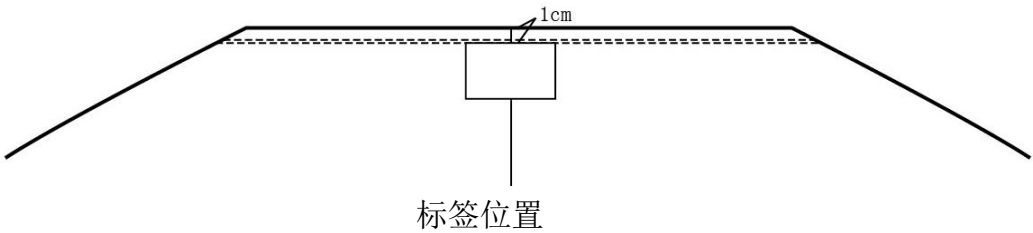
## 3.6 标志

### 3.6.1 品名标签

新疆维吾尔自治区收费站收费及管理人员冬季男式夹克名标签质地为丝织缎带，底色为橙色，标志色为白色，品名标签为 6.4cm×4.4cm(长×宽)，内容、样式见示例 1。颜色要耐洗涤、不沾色、不褪色。

示例 1：（新疆维吾尔自治区收费站收费及管理人员冬季男式夹克）

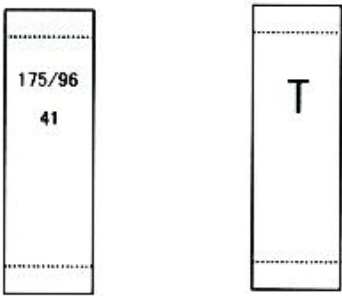




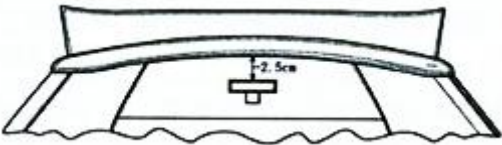
3.6.2 号型标签

新疆维吾尔自治区收费站收费及管理人员冬季男式夹克号型标签质地为丝织缎带，颜色为白色，号型标签字体为黑色三号 Arial，规格为 2.2cm×1.3cm(长×宽)，内容、样式见示例 2。字迹清晰、规整，不沾色、不褪色；特体服装号型标签中间文字为“T”。缀钉位置见示例 3。新疆维吾尔自治区收费站收费及管理人员冬季男式夹克衬衣号型标志可在包装袋内放黄或在袋外粘贴注明着穿者姓名(或代号)、部别、号型等内容的卡片或不干胶标签。特体衬衣只印刷产品名称。

示例 2:



示例 3:



3.6.3 洗涤标签形式

洗涤标签为胶条印刷形式，胶条为白色，字体为黑色，小五号宋体。印刷内容为姓名、部别、号型、生产年月、承制方、洗涤方法，生产年月中的月份可用盖章方式注明，特体服装号型一栏中不印号型，直接印“T”字样。标签印刷版面样式、规格见示例 4，有边框。标签表面样式为边框左右，两侧各加 0.3cm 空白边，上下两端备加 0.4cm 白边。标签缝头要求应符合 3.11.3 中规定。

示例 4:

## 新疆维吾尔自治区收费站工作人员职业装标准

品名	
姓名	
单位	
血型	
号型	男 175/96
生产年月	2013年09月
承制方	

1.可机洗和干洗，洗涤前拆下内胆。 2.低温熨烫，温度110℃以下。 3.洗涤后烘干温度不应超过80℃。
--

### 3.6.4 检验章

承制方产品检验后要加盖检验章。检验章大小不超过1.2cm<sup>2</sup>字体、内容和样式由承制方确定，印色均为浅蓝色（白色印章中加稍许蓝色印油），位置为洗涤标签反面空白处。

### 3.7 成品质量

#### 3.7.1 成品外观质量

各部位缝制平服，线路顺直，整齐牢固，针迹均匀，上下线松紧适宜。对称部位基本一致，套结位置准确，拉链平直，外观整洁，无线头纱毛。缝制过程中工艺熨烫应平服定型，无烫光、变色。里布应低温熨烫，熨烫温度不超过110℃。各部位外观质量应符合表11规定。

表11

部位名称	外观质量规定
翻领	面里平服，领尖左右对称，领前端15cm以内明线不准接线
前襟	拉链拉合后平服
口袋	左右袋高低、前后对称
内胆	内胆结合后，与外装里结合匹配松紧适宜

#### 3.7.2 成品理化性能

##### 3.7.2.1 成品洗涤外观质量

洗涤后各部位的缝合线路基本平服，无明显皱缩。

##### 3.7.2.2 缝制强力

成品主要部位结合缝纰裂程度 $\leq 0.5\text{cm}$ 。

##### 3.7.2.3 甲醛含量

成品释放甲醛量应符合 GB 18401-2003 中 C 类规定。

### 4.质量保证规定

#### 4.1 质量一致性检验

##### 4.1.1 检验要求

订购方依据合同,在产品生产过程中,按本规范所有要求对承制方的生产条件、在制品和成品质量进行检验,以保证产品质量一致性。

##### 4.1.2 检验项目

检验项目应符合表 12 规定。

##### 4.1.3 抽样方法

受检产品在受检产品中随机抽取。

#### 4.2 验收检验

##### 4.2.1 检验要求

承制方在产品出厂前,应按批次,相对集中向订购方指定的检验机构报检,订购方根据需要可对产品进行破坏性检验。

##### 4.2.2 检验项目

检验项目应符合表 12 规定。

##### 4.2.3 抽样方法

受检产品在受检中随机抽取。

##### 4.2.4 检验数量

500 件以下抽 10 件

500 件至 1000 件抽 20 件

1000 件以上抽 30 件

(理化性能抽 4 件)

##### 4.2.5 检验的规则

###### 4.2.5.1 质量缺陷的划分

单件产品不符合本标准所规定的技术要求即构成缺陷。

按照产品不符合标准和对产品的使用性能、外观的影响程度,缺陷分成三类:

###### a) 严重缺陷

严重降低产品的使用性能,严重影响产品外观的缺陷,称为严重缺陷。

###### b) 重缺陷

不严重降低产品的使用性能,不严重影响产品外观,但较严重不符合标准规范的缺陷,称为重缺陷。

###### c) 轻缺陷

## 新疆维吾尔自治区收费站工作人员职业装标准

不符合标准的规定，但对产品的使用性能和外观影响较小的缺陷，称为轻缺陷。

### 4.2.5.2 质量缺陷判定的依据

质量缺陷判定依据按表 12 的判定执行，表 12 中未规定的其它判定依据按 GB/T2664-2001、GB/T2666-2001 中规定执行。

表 12

项目	序号	轻缺陷	重缺陷	严重缺陷
外观质量	1	标志不端正，明显歪斜，钉标志线与面料色泽不适应	标志内容不准确	无标志
	2	领型左右不一致，折叠不端正，互差 0.6cm 以上（两肩对比，门里襟对比）；领窝、门襟轻微起兜，不平挺；底领外露，袖头不平服、不端正	领窝、门襟严重起兜	
	3	熨烫不平服；有亮光	轻微烫黄、烫变色	变质、残破
	4	表面有死线头长 1.0cm、纱毛长 1.5cm, 2 根以上；有轻度污渍，污渍 $\leq 2.0\text{cm}^2$ ，水花 $\leq 4.0\text{cm}^2$	有明显污渍，污渍 $> 2.0\text{cm}^2$ ，水花 $> 4.0\text{cm}^2$	
	5	领子不平服，领面松紧不适宜；豁口重叠	领面起泡、渗胶	
色差	6	表面部位色差不符合本标准规定的 1 级以内	表面部位色差超过本标准规定 1 级以上	
辅料	7	缝纫线色泽色调与面料不相适应；钉扣线与扣色泽不适应		
疵点	8	按本标准 3.6.2 规定		
针距	9	低于本标准规定指标 50%以内	规定超本标准规定指标 50%以上	超本标准规定指标 100%以上
允许偏差	10	规格超本标准规定指标 50%以内	规格超本标准规定指标 50%以上	超本标准规定指标 100%以上
锁眼	11	锁眼间距互差 $\geq 0.5\text{cm}$ ；偏斜 $\geq 0.3\text{cm}$ ，纱线绽出	跳线、开线、毛漏	

## 新疆维吾尔自治区收费站工作人员职业装标准

钉扣	12	扣与眼位互差 $\geq 0.3\text{cm}$ ; 钉扣不牢	扣与眼位互差 $\geq 0.6\text{cm}$	纽扣脱落
拉链	13	拉链明显不平服、不顺直	拉链宽窄互差 $> 0.5\text{cm}$	拉链缺齿, 拉链锁头脱落
缝制质量	14	缝制线路不直顺; 宽窄不均匀; 不平服, 接线处明显双轨 $> 1.0\text{cm}$ , 起落针处没有回针; 30cm 有两处单跳线和连续跳针; 上下线轻度松紧不适宜	毛脱漏 $< 2.0\text{cm}$ , 上下线松紧严重不适宜, 影响牢度	毛脱漏 $\geq 2.0\text{cm}$ , 链式线路跳线、断线, 破损
	15	领子止口不顺直; 反吐; 领尖长短不一致, 互差 $0.3\text{cm}-0.5\text{cm}$ ; 绱领不平服; 绱领偏斜 $0.6\text{cm}-0.9\text{cm}$	领尖长短互差 $> 0.5\text{cm}$ ; 绱领偏斜 $\geq 1.0\text{cm}$ ; 绱领严重不平服; 明显部位有接线、跳线	领尖毛出
	16	压领线: 宽窄不一致, 下炕, 反面线距 $> 0.4\text{cm}$ 或上炕		
	17	门、里襟不顺直、不平服; 长短互差 $0.4\text{cm}-0.6\text{cm}$ ; 两袖长短互差 $0.6\text{cm}-0.8\text{cm}$	门、里襟有拆痕, 长短互差 $\geq 0.7\text{cm}$ ; 两袖长短互差 $\geq 0.9\text{cm}$	
	18	锁眼偏斜, 扣与眼位互差大于 $0.3\text{cm}$	锁眼跳线、开线, 扣掉落	
	19	里料针眼外露(布边)不大于 $3\text{cm}$	面料钉眼外露(布边)不大于 $1\text{cm}$ , 里料针眼外露(布边)大于 $3\text{cm}$	
	20	口袋歪斜, 不平服, 缉线明显宽窄; 左右口袋高低 $> 0.4\text{cm}$ ; 前后 $> 0.6\text{cm}$		
	21	绱袖: 不圆顺; 吃势不均匀; 袖窿不平服		
	22	十字缝: 互差 $> 0.7\text{cm}$		
	23	肩、袖窿、袖缝、侧缝、合缝不均匀; 倒向不一致; 两肩大小互差 $> 0.5\text{cm}$	两肩大小互差 $> 1.0\text{cm}$	

## 新疆维吾尔自治区收费站工作人员职业装标准

	24	底边：宽窄不一致；不顺直； 轻度倒翘	严重倒翘	
<p>注：</p> <ol style="list-style-type: none"><li>1. 以上各缺陷按序号逐项累计计算。</li><li>2. 本规则未涉及到的缺陷可根据标准规定，参照相似缺陷酌情判定。</li><li>3. 凡属于丢工、少序，均为重缺陷。缺件为重缺陷。</li><li>4. 理化性能一项不合格即为该抽检批不合格。</li></ol>				

### 4.2.6 判定规格

#### 4.2.6.1 单品判定

合格品：严重缺陷数=0 重缺陷数=0 轻缺陷=8 各或

严重缺陷数=0 重缺陷数≤1 轻缺陷≤3 个

#### 4.2.6.2 批量判定

合格品批：受检产品的合格品数：≥95%，不合格品数≤5%（不含严重缺陷）。

## 5.交货准备

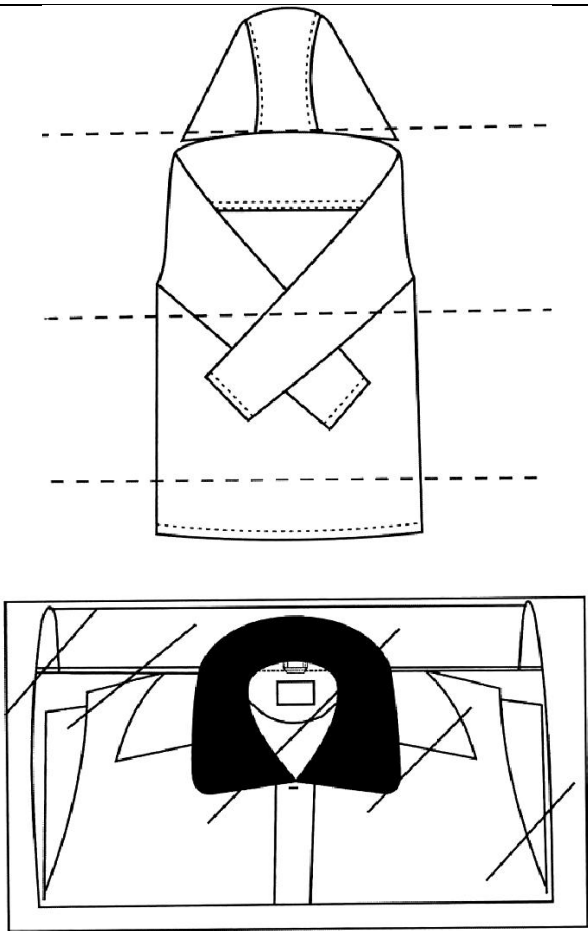
### 5.1 包装

#### 5.1.1 内包装

##### 5.1.1.1 整叠、装袋

冲锋衣与风帽组合。袖子折向后背，风帽平铺于后身，领绒整理平服，前身向后按纸箱规格对折，整叠见示例3。大衣整叠后，每件装入一个塑料袋，袋口密封牢固。塑料袋明显位置粘贴纸质不干胶号型标签，标签形式、字体不限，以方便识别为准。

示例5：



5.1.2 外包装

5.1.2.1 纸箱

纸箱箱外尺寸为60cm×45cm×48cm(长×宽×高)。

5.1.2.2 装箱

大衣装袋后放入纸盒内，每5小盒为一箱。箱顶应放入承制方“包装检验单”，“包装检验单”应包括产品名称、号型、承制方名称、数量、检验员、检验日期。“包装检验单”样式、字体、字号见示例4。

示例6：

包 装 检 验 单	
产品名称：	
号型：                      年    月    日	
数量：	检验员：
承制方名称	

8.5cm      4.0cm

5.1.2.3 封箱

纸箱上下口盖对接处应采用印有承制方名称的塑料基胶带封牢，两端预留长



度不应小于 5cm。

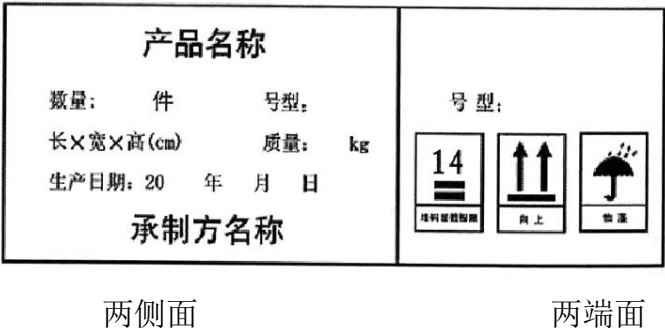
5.1.2.4 捆扎

打包带捆成“#”字型，横竖互压（最后一道除外），捆扎牢固，打包带捆扎不应遮挡号型标识。打包带粘合后搭头长度不小于 2cm, 粘合不得起翘，偏歪不得超过 0.2cm，禁止使用再生打包带。

5.1.3 包装标志

纸箱标识按示例 5 规定，纸箱外应注明产品名称、数量、号型、长×宽×高、日期、承制方名称等内容。其中产品名称为黑体 160 磅字，“数量”、“质量”、“长×宽×高”“生产日期”、“号型”为宋体 100 磅字，“承制方名称”为黑体字并根据各单位名称字数选择合适的字号，“向上”和“怕湿”图示应符合 GB/T191-2000 规定。混号包装的纸箱，应在一个端面正中粘贴标明该箱中产品的号型和数量的标志，标志应采用二分之一大 B5 纸，选择较大字号，打印黑色字体，文字清晰，粘贴牢固。

示例 7：



6. 说明事项

订购合同工中应明确本规范的编号、名称和包装要求。