

新疆维吾尔自治区收费站 工作人员职业装标准(六)

收费站收费及管理人员 冬季女式防寒服规范

目录

1. 范围	4
2. 引用文件	4
3. 要求	5
3.1 标样	5
3.2 样式	5
3.3 号型及规格	6
3.4 颜色	10
3.5 材料	12
3.6 裁剪	13
3.7 缝制	15
3.8 锁钉	21
3.9 标志与商标	22
3.10 成品质量	23
3. 质量保证规定	24
4.1 质量一致性检验	24
4.2 验收检验	24
4. 交货准备	27
5. 说明事项	29
附录 A	30
A.1 规格	30
A.2 物理性能	30
附录 B	32
B.1 规格	32
B.2 物理性能	32
附录 C	33
A.1 产品材质	33
A.2 技术要求	33
A.3 测试方法	33
A.4 绗缝结构建议	34
A.5 吊牌和领标	34

前言

本规范的附录 A、附录 B、附录 C 为规范性附录。

本规范由新疆维吾尔自治区公路管理局提出。

本规范由新疆维吾尔自治区公路管理局发布、归口。

收费站收费及管理人员、后勤人员 冬季女式防寒服规范

1. 范围

本标准规定了新疆维吾尔自治区收费站收费及管理人员、后勤人员冬季女式防寒服的技术要求。

2. 引用文件

下列文件中的有关条款通过引用而成为本规范的条款。凡注日期或版次的引用文件，其后的任何修改单（不包括勘误的内容）或修订版本都不适用于本规范，但提倡适用本规范的各方探讨适用其最新版本的可能性。凡不注日期和版次的引用文件，其最新版本适用于本规范。

GB / T 191 包装储运图示标志

GB / T 250 评定变色用灰色样卡

GB / T 1335.1 服装号型

GB / T 420 纺织品耐刷洗色牢度实验方法

GB / T 2543.1 纺织品 纱线捻度的测定 第一部分：直接计数法

GB / T 2910 纺织品 二组分纤维混纺产品定量化学分析法

GB / T 2912.1 纺织品 甲醛的测定 第一部分：游离水解的甲醛（水萃取法）

GB / T 3820 纺织品和纺织制品厚度的测定

GB / T 3880 铝及铝合金轧制板材

GB / T 3916 纺织品 卷装纱 单根纱线断裂强度和断裂伸长的测定

GB / T 3917.3 纺织品 织物撕破性能 第3部分：梯形试样撕破强力的测定

GB / T 3920 纺织品 色牢度实验 耐摩擦色牢度

GB / T 3921.3 纺织品 色牢度实验 耐洗色牢度：试验3

GB / T 3922 纺织品耐汗渍色牢度实验方法

GB / T 3923.1 纺织品 织物拉伸性能 第1部分：断裂强力和断裂伸长率的测定 条样法

GB / T 4456 包装用聚乙烯吹塑薄膜

GB / T 4667 机织物幅宽的测定

GB / T 4668 机织物密度的测定

GB / T 4669 机织物单位长度质量和单位面积质量的测定

GB / T 5453 纺织品织物透气性的测定

GB / T 5713 纺织品色牢度试验 耐水洗色牢度
GB / T 6152 纺织品色牢度试验 耐热压色牢度
GB / T 8427 纺织品色牢度试验 耐人造光色牢度：氙弧
GB / T 8628 纺织品测定尺寸变化的试验中织物试样和服装的准备、标记及测量
GB / T 6629 纺织品试验用家庭洗涤及干燥程序
GB / T 8630 纺织品在洗涤和干燥时尺寸变化的测定
GB / T 11048 纺织品保温性能试验方法
GB / T 12703 纺织品静电测试方法
GB / T 12704 织物透湿量测定方法 透湿杯法
GB / T 17031.2 纺织品织物在低压下的干热效应 第2部分：受干热的织物尺寸变化的测定
GB / T 18318 纺织品 织物弯曲长度的测定
GB / T 18401 国家纺织产品基本安全技术要求
FZ / T 01032 织物及其制品缝纫损伤的测定
FZ / T 01063 涂层织物抗粘连性测定方法
FZ / T 01093 机织物结构分析方法 织物中拆下纱线线密度的测定
FZ / T 63001 涤纶本色缝纫用纱线
FZ / T 64003 喷胶棉絮片
FZ / T 65002 特种工业用绳带 物理机械性能试验方法
FZ / T 66315 特种工业用锦丝搭扣带
FZ / T 70006 针织物拉伸弹性回复率试验方法
FZ / T 72004.2 针织成品布
FZ / T 75007 涂层织物湿热空气加速老化试验方法
QB / T 2171 金属拉链
QB / T 2173 尼龙拉链
QB / T 3637 不饱和聚酯树脂纽扣
QB / T 3811 塑料打包带
QB / T 3826 轻工产品金属镀层和化学覆盖层的耐腐蚀试验 中性盐雾试验 (NSS) 法
ASTM D3884 织物耐磨性试验方法(旋转平台双头法)
NIM-06-03 法向全辐射发射率检定效准系统操作规范

3.要求

3.1 标样

新疆维吾尔自治区公路管理局审核批准的实物样品为该产品的标样。

3.2 样式

新疆维吾尔自治区收费站收费及管理人员、后勤人员冬季女式防寒服正面、背面、风帽见图1A，内胆见图1B。

3.3 号型及规格

3.3.1 号型

新疆维吾尔自治区收费站收费及管理人员、后勤人员冬季女式防寒服号型按GB/T1335.2规定执行，采用标准中B体型，使用5.4系列。

3.3.2 规格

新疆维吾尔自治区收费站收费及管理人员、后勤人员冬季女式防寒服按165/88规格、档差、极限偏差应符合表1规定。

新疆维吾尔自治区收费站收费及管理人员、后勤人员冬季女式防寒服规格测量位置见图2和图3。

新疆维吾尔自治区收费站收费及管理人员、后勤人员冬季女式防寒服样式图



图 1A

新疆维吾尔自治区收费站工作人员职业装标准

新疆维吾尔自治区收费站收费及管理人员、后勤人员冬季女式防寒服内胆样式图：

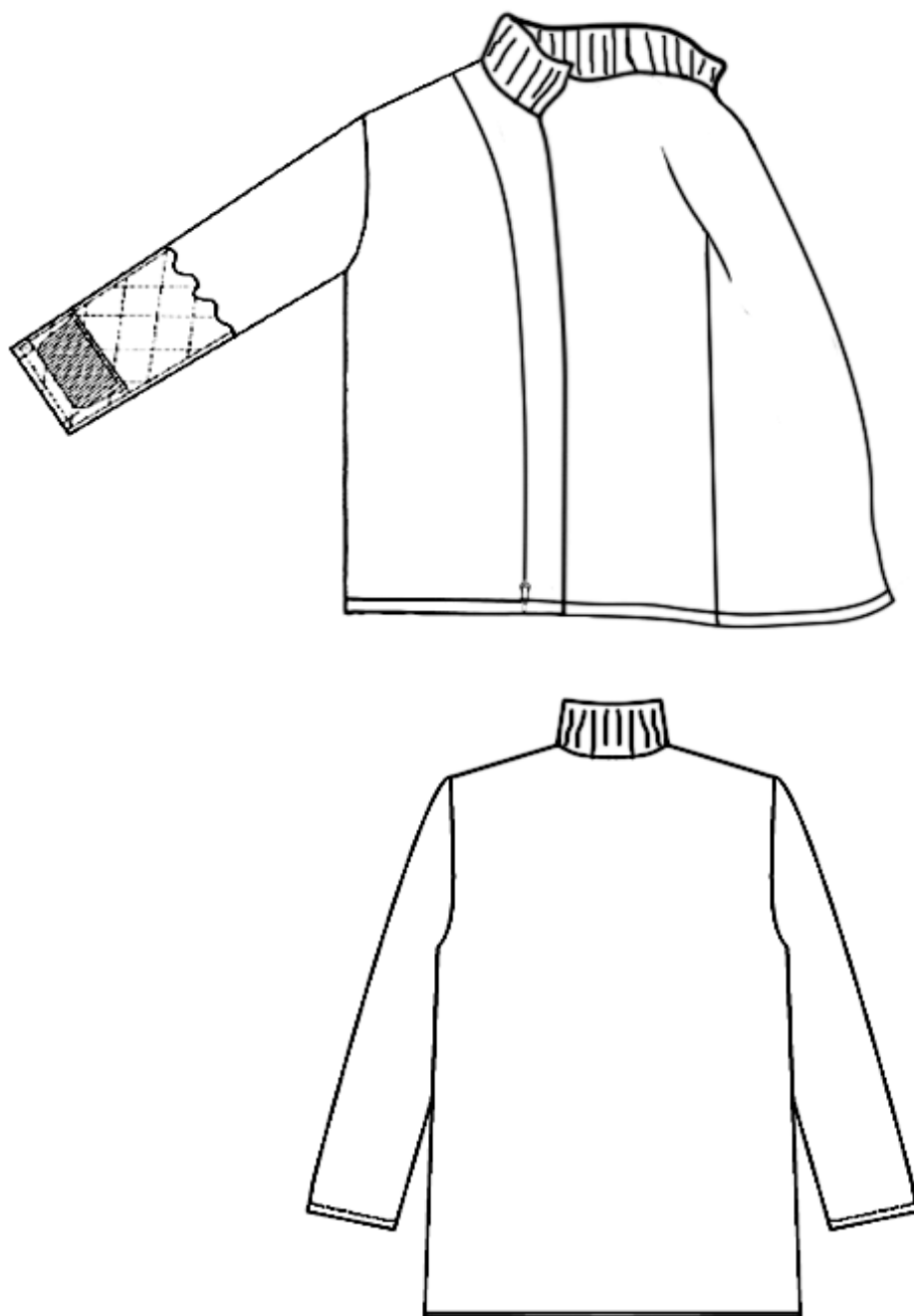


图 1B

新疆维吾尔自治区收费站收费及管理人员、后勤人员冬季女式防寒服外罩成品尺寸测量图：

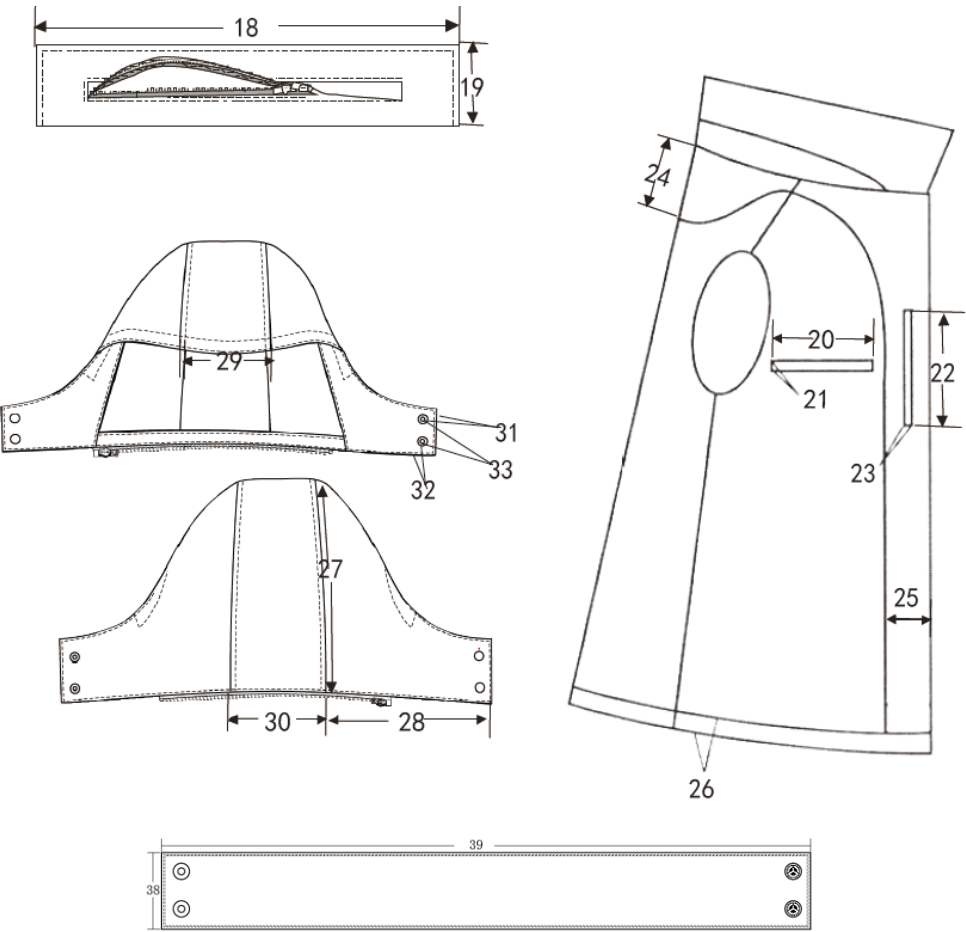


图 2

新疆维吾尔自治区收费站收费及管理人员、后勤人员冬季女式防寒服内胆成品尺寸测量图：

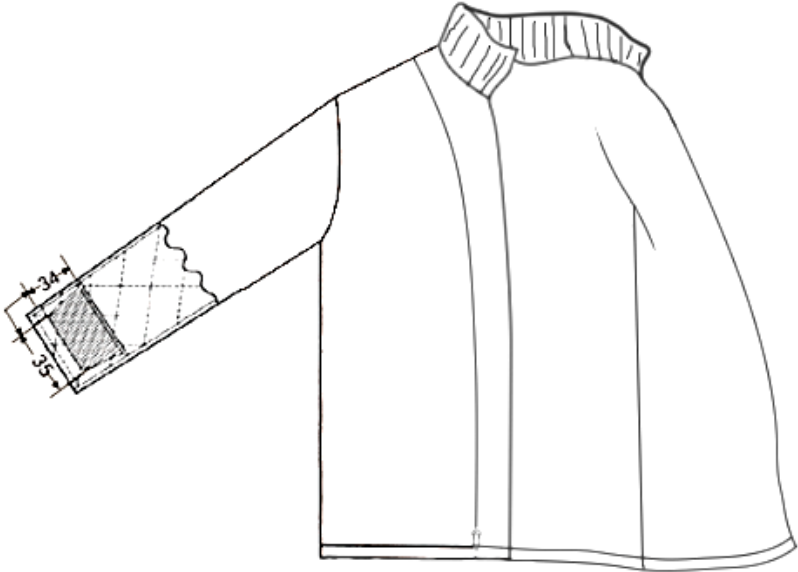


图 3

新疆维吾尔自治区收费站工作人员职业装标准

新疆维吾尔自治区收费站收费及管理人员、后勤人员冬季女式防寒服尺寸、极限偏差、档差见表 1:

表 1

单位: cm

编号	部位名称	规格尺寸	档差		极限偏差
		165/88A	号差	型差	
1	前身長	78.0	2.5	—	1.5
2	胸围	110.0	—	4.0	胸围
3	中腰围	103.0	—	4.0	2.0
4	下摆围	116.0	—	4.0	2.0
5	袖长	60.0	1.5	—	1.0
6	袖上肥	23.0	—	0.7	0.5
7	袖口肥	16.0	—	0.5	0.5
8	门襟宽	6.0	—	—	0.2
8	右胸袋口长	13.0	—	—	0.2
9	右胸袋袋牙宽	5.0	—	—	0.2
10	大袋盖长	18.3	—	—	0.4
11	大袋盖宽	5.0	—	—	0.2
12	大袋全长	21	—	—	0.4
13	大袋布长	19.5	—	—	0.4
14	大袋布宽	18.7	—	—	0.4
15	后身長	74.5	2.5	—	1.5
16	总肩宽	47.0	—	1.0	1.0
17	后过肩中宽	16.0	0.5	—	0.5
18	领长	45.5	—	1.0	0.5
19	领宽	9.0	—	—	0.3
20	左身里里袋牙长	13.5	—	—	0.4
21	左身里里袋牙宽	1.0	—	—	0.2
22	右挂面里袋牙长	13.5	—	—	0.4
23	右挂面里袋牙宽	1.0	—	—	0.2

新疆维吾尔自治区收费站工作人员职业装标准

24	后托领中宽	11.0	—	—	0.5
25	贴边下宽	8.0	—	—	0.5
26	袖口、底边折边宽	2.5	—	—	0.2
27	帽墙高	30.0	—	—	0.5
28	帽墙宽	20.5	—	—	0.5
29	帽顶前宽	11.0	—	—	0.3
30	帽顶下宽	7.5	—	—	0.3
31	揷钮距帽口边	1.3	—	—	0.2
32	揷钮距帽下口边	2.5	—	—	0.2
33	揷钮间距	4.0	—	—	0.2
34	袖口罗纹长	7.0	—	—	0.5
35	袖口罗纹宽	8.0	—	—	0.5
36	内胆贴袋口宽	12.0	—	—	0.5
37	内胆贴袋布长	14.0	—	—	0.5
38	腰带宽	6.0	—	—	0.2
39	腰带长	80.0	—	—	0.5
注：1. 门襟拉链距下摆 8.0 ± 1.0 。 2. 内胆：袖口比面短 2.0，内胆身里比面短 4.5 前后身保暖层比内胆身里短 2.0，极限偏差 ± 0.5 。 3. 袖口罗纹肥（双量）：净胸围 84 及以下为 7.0, 88-96 为 8.0, 100 及以上为 9.0；极限偏差 ± 0.5 。 4. 风帽尺寸：帽墙高，净胸围 92 及以下为 30.0, 96 以上为 31.0；帽墙宽，净胸围 92 及以下为 20.5, 96 以上为 21.5。					

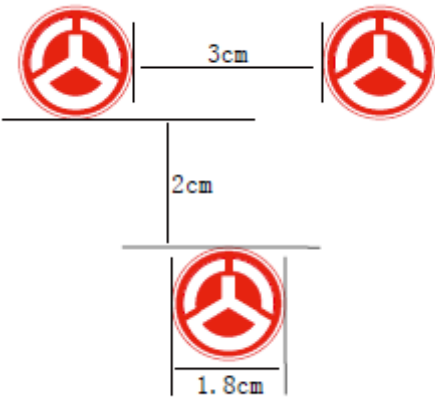
3.4 颜色

3.4.1 面料颜色

新疆维吾尔自治区收费站收费及管理人员、后勤人员冬季女式防寒服面料颜色：PANTONE 18-1658TPX(见标样)。

3.4.2 里料颜色

新疆维吾尔自治区收费站收费及管理人员、后勤人员冬季女式防寒服里料颜色：PANTONE 18-1658TPX(见标样)。



3.4.3 面料、里料色差

新疆维吾尔自治区收费站收费及管理人员、后勤人员冬季女式防寒服面料表面颜色应符合标样。新疆维吾尔自治区收费站收费及管理人员、后勤人员冬季女式防寒服 面料表面颜色与标样对比色差应不低于4级。里料颜色与标样对比色差应不低于3-4级。非表面部位与表面部位颜色色差对比应符合表2规定。色差评定级别应符合GB/T250-1995规定。

表 2

色差	对比部位
4级	面料：挂面、绒领里、掩门里、后托领面和帽口贴条与表面部分 里料：帽里三片
3-4级	面料：领里和套领面与表面部位 里料：外装前身、袖子与后身；内胆面前身与后身；内胆面与帽里；外装里、内胆里和帽里相互间对比
3级	挂面贴条、后托领贴条、里袋袋口垫布与表面部位

3.4.4 缝纫线颜色

3.4.4.1 新疆维吾尔自治区收费站收费及管理人员、后勤人员冬季女式防寒服缝纫线颜色与面料颜色一致，与面料标样对比，色差应不低于3-4级，只允许深，不允许浅。色差评定级别应符合GB/T250-1995规定。

3.4.4.2 号型标签缝纫线颜色与面料颜色一致。

3.4.5 贴袋袋布颜色

新疆维吾尔自治区收费站收费及管理人员、后勤人员冬季女式防寒服袋布颜色：PANTONE 18-1658TPX，与标样对比色差应不低于3级。左、右袋布色彩应不低于3级，色差评定级别应符合GB/T250-1995规定。

3.4.6 拉链颜色

新疆维吾尔自治区收费站收费及管理人员、后勤人员冬季女式防寒服拉链颜色：PANTONE 18-1658TPX，与标样对比色差应不低于3-4级。

新疆维吾尔自治区收费站工作人员职业装标准

色差评定级别应符合GB/T250-1995规定。

3.4.7 防寒服纽扣颜色

新疆维吾尔自治区收费站收费及管理人员、后勤人员冬季女式防寒服按扣颜色与面料一致，与标样对比色差应不低于4级。色差评定级别应符合GB/T250-1995规定。

3.5 材料

材料规格、要求及用途应符合表3规定。

表 3

材料名称		规格	要求	用途
覆膜斜纹春亚纺		表面防泼水 耐水压：5000MM 透气：2000MM	按标样及附录A	面料、翻领里、绒领里、套领、挂面、后托领、掩门里、挂面里袋牙、挂面里袋垫布、风帽帽口贴条、风帽拉链挡布、后过肩贴条
防静电涤纶长丝平纹绸		100%涤纶，68D×68D；密度：460×3.60，质量：64 g/m ²	按标样及附录B	里料、身里袋袋牙、身里袋垫布、面胆结合牙条面里、内胆身里、内胆贴袋、内胆压条、内胆下摆贴边、扣袷、挂面贴条、后托领、里胸袋袋布、身里袋袋布、挂面里袋袋布
涤纶外衣机织粘合衬		经纱 167tex/48f 纬纱 110tex/48f PU+PES双点	见标样	翻领面、座领面、绒领里、袋盖面
纺衬	NT2837-035	PA 尼龙/涤纶热压非织造布	见标样	袋牙、袋口垫衬
驼绒75%，驼毛25%絮片		克重：400g m ² 11.8oz.av SY 厚度：3cm 1.18in 保暖性：6.1Clo	按标样及附录C	内胆前后身保暖层

新疆维吾尔自治区收费站工作人员职业装标准

驼绒75%，驼毛 25%絮片		克重：300g m2 8.84oz.av SY 厚度：2.5cm 0.98in 保暖性：5.0Clo	按标样及附录C	风帽、领子、掩门、 挂面、后托领保暖 层、袖子保暖层
缝纫线	涤纶 线	11.8tex×3	—	缝纫、钉扣
		11.8tex×2		锁眼、打结
		11.8tex×2		绗缝
尼龙拉链		5#注塑单开尾	—	前襟
		3#双开尾	—	挂胆、胸兜、领
		5#闭尾	—	里兜
丙纶带1cm		5cmx2	见标样	帽口
号型标签、洗涤 标签		按3.9规定	—	号型标注、洗涤说 明
商标		按3.9规定	—	后托领
纸箱		BD-1.3	—	外包装
纸板		D-1.3	—	隔板
塑料袋		聚乙烯薄膜厚： 0.04mm-0.06mm 长：75.0cm± 2.0cm 宽：48.0cm± 2.0cm	—	内包装防护
塑料打包带		PP12008J	QB/T3811-1999	外包装
塑料基胶带		宽：6cm	—	纸箱封口
包装检验单		按第五章规定	—	内包装

3.6 裁剪

3.6.1 下料

裁片下料放向应符合表4规定。

表4

单位：cm

类别	裁片名称	下料 方向	允斜极限	要求
面料	前身上、下节	经	—	前襟边顺经纱
	后身	经	—	背中线顺经纱
	后过肩	经	—	纱向顺后身
	挂面	经	1.0	前襟边顺经纱
	掩门面	经	—	—

新疆维吾尔自治区收费站工作人员职业装标准

	掩门里	经	2.0	—
	后过肩贴条	纬	1.0	—
	大袋盖面、里	纬	—	前段顺经纱
	大袋袋布	经	—	前段顺经纱
	座领面	纬	—	—
	座领里	纬	1.0	—
	绒领里	纬	—	—
	套领	纬	1.0	连折线顺经纱
	大袖、小袖	经	—	袖口与纬纱平
	后托领面	纬	1.0	—
	挂面里袋牙	经	—	—
	挂面里袋袋口垫布	经	2.0	—
	风帽墙面	经	帽口边顺经纱 1.0	—
	风帽顶面	经	以中心线为准 1.0	—
	风帽帽口贴边	经	帽口边顺经纱 2.0	—
	风帽拉链挡布	经	2.0	—
里料	前身	经	前襟边顺经纱 2.0	—
	后身	经	背中缝顺经纱 2.0	—
	大袖、小袖	经	袖口与纬纱平	—
	身里袋牙	经	—	—
	身里袋袋口垫布	经	2.0	—
	内胆下摆贴边	纬	—	—
	后托领里	纬	1.0	—
	挂面贴条	经	1.0	—
	内胆压条、面胆结合牙条面里	经	—	纱向顺身
	内胆前身里	经	—	前襟边顺经纱
	内胆后身里	经	—	背中缝顺经纱
	风帽墙里	经	帽口边顺经纱 2.0	—
	风帽顶里	经	以中心线为准	—

新疆维吾尔自治区收费站工作人员职业装标准

			2.0	
	内胆前身面	经	前襟边顺经纱 2.0	—
	内胆后身面	经	背中缝顺经纱 2.0	—
粘合 衬	翻领衬、座领衬	纬	1.0	—
	袋盖衬	纬	1.0	—
无纺 衬	袋牙衬、袋口垫衬	经、纬	—	—
袋布	挂面里袋袋布面、里	经	—	—
	身里袋袋布面、里	经	—	—

3.6.2 外观疵点

3.6.2.1 面料外观疵点

成品面料各部位线状、条状、织疵等局部性疵点和散布性疵点；在正常光照条件下，相距1.5m观察，不明显的可不作为疵点。各部位外观疵点允许存在程度和使用范围按表5规定。在外观疵点允许使用范围内，每个独立部位允许两处疵点，任何大小的破损、断经、断纬和严重影响外观的均不允许在任何裁片使用。

表5

部位名称	外观疵点类型		
	轻度 长度类：不超过 20.0mm 面积类：不超过 6.0mm ²	中度 长度类：不超过 40.0mm 面积类：不超过 10.0mm ²	重量 长度类：不超过 60.0mm 面积类：不超过 15.0mm ²
风帽、前身中 腰线以上	√	×	×
前身中腰线以 下	√	√	×
后身、大袖	√	√	×
前、后身腋下 和小袖	√	√	√
注：√允许使用，×不允许使用。			

3.7 缝制

3.7.1 设备要求

新疆维吾尔自治区收费站工作人员职业装标准

重点部位、部件使用设备宜符合表6规定。

表6

序号	设备名称	用途
1	服装CAD系统	放码、排版
2	粘合机	各部位衬粘合
3	电脑差动平缝机	用于合身缝、袖缝等各部位缝制
4	绗缝机	保暖层绗缝
5	三线环缝机	各部位环缝
7	锁直眼机	套领、挂面、后托领、内胆门襟、内胆贴袋锁眼
8	42针套结机	挂面里袋、身里袋
9	钉扣机	各部件钉扣

3.7.2 针距

各种缝纫针距应符合表7规定。

表7

项目		针距	质量要求
平缝	明线	10针/3cm-12针/3cm	缝纫线路顺直，首尾回针，定位准确，距边宽窄一致，结合牢固，松紧适宜
	暗线	10针/3cm-12针/3cm	
绗缝		8针/3cm-10针/3cm	每道绗缝线允许跳线一处，限两针，不允许出套；衣里每片断线接线限2处，接线重合牢固。
打结		42针套结	结长0.8cm-1.0cm，结宽0.15cm-0.2cm
锁眼	2.2cm圆头	不少于50针/眼	正面尾结线头不超过0.2cm，毛纱要清剪
	1.7cm直眼	不少于36针/眼	
钉四眼扣		不少于6根线/眼	反面留扣结线长0.5cm-1.0cm

3.7.3 绗缝

3.7.3.1 保暖层

a) 防寒服风帽帽口贴边、领面、掩门面、挂面、后托领絮300g/m²絮片单层。不绗缝，缝制时扎住。

b) 防寒服风帽帽里絮300g/m²絮片单层绗缝。

c) 防寒服袖里絮300g/m²絮片单层绗缝。

d) 防寒服内胆前后身上节絮400g/m²絮片单层绗缝。

3.7.4 缝制工艺

缝制工艺应符合表9规定。

新疆维吾尔自治区收费站工作人员职业装标准

表 8

单位: cm

部位名称		缝制形式及 缝线道数	外观要求		内在要求	
			明线 距边	要求	缝头	要求
领子	翻领面与 座领面结 合	暗线一道 明线各一 道	距缝 0.1	—	0.6	—
	翻领里与 座领里结 合	暗线一道 明线各一 道	距缝 0.1	—	0.6	—
	钩、压领 子	明、暗线 各一道道	0.6	面吐 0.1	1.0	—
	钩、压风 帽拉链、 挡布	暗线各一 道 明线一道	0.1	钩缝两端, 宽 2.0± 0.2, 挡布两端长出 拉链 1.0~1.5	1.0	—
	绱领子	暗线一道	—	领里取中夹绱拉链挡 布和拉链, 拉链链齿 外露 0.7, 插座在右 边, 挡布和拉链两端 暗线回针三道。	0.8	—
	压领面底 口线	明线一道	0.1	压线反面下炕, 扎在 拉链和挡布上。	0.8	—
前身 贴袋	合袋布	暗线一道	—	—	1.0	拉链袋布与 斜插 袋布合在一 起
	打袋口结	42 针套结	—	齐袋口两端打结各一 个, 结长齐袋牙	—	—
	钩、压袋 盖	明暗线各 一道	0.6	面吐于口 0.1	1.0	—
	绱袋盖	明暗线各 一道	0.6	—	0.5	—
	扎袋口折 边明线	明线一道	1.0	袋口折边里口环缝一 道	1.5	—
	绱袋布	明线两道	0.1- 0.7	袋口两端回针 3~5 道	1.0	—

新疆维吾尔自治区收费站工作人员职业装标准

挂面里袋、右身里袋	绱袋口垫布	明线一道	0.1	垫布上口与袋布上口齐，垫布成品宽 5.0 ±0.5	1.0	—
	垫袋牙、垫布	扎线各一道	—	两线相距 1.0，牙宽 1.0	—	—
	开袋口	—	—	—	—	两线取中剪开，两端留三角
	绱袋布里	暗线一道	—	—	1.0	倒缝
	封扎牙四周明线	明线一道	0.1	明线扎在身上	—	—
	打袋口结	42 针套结	—	齐袋口两端打结各一个，结长齐袋牙	—	—
	打袋口结	—	—	绱挂满里袋垫布时取中夹上洗涤标签一枚	1.0	—
		明、暗线各一道	0.6	—	1.0	缝头向大袖倒
袖子	绱袖面	明、暗线各一道	0.6	明线压在身上，压至前后过肩下端	1.0	缝头向大袖倒
	合里外袖缝	暗线一道	—	—	1.0	缝头向大身倒
	绱袖里	暗线一道	—	—	1.0	肩缝处面里扎住拉条，拉条余量 2.0~3.0
	合面袖身缝	暗线一道	—	—	1.0	缝头向后倒
	合里袖身缝	暗线一道	—	居袖里 3.0 夹上扣袷一个，扣袷长 2.5 ± 0.3	1.0	缝头向后倒
	包扎袖口	明线一道	0.1	面袖口折边包住袖里扎线一道，齐袖底缝夹上扣袷一个，扣袷长 2.5 ± 0.3	1.0	袖里余量 1.0

新疆维吾尔自治区收费站工作人员职业装标准

前门襟	钩、压掩门	明、暗线各一道	0.6	按标印钩掩门，面吐0.1	1.0	—
	绱拉链	明、暗线各一道	0.6	拉链上止距领根0.5，下端距下摆8.0~10.0	1.0	—
	绱掩门	明、暗线一道	0.6	掩门绱在左前身，上端距领口1.0，下端与下摆齐	0.5	—
前后身	钩压前过肩贴条、后过肩贴条	明、暗线一道	0.1	明线扎在过肩上，贴条反吐子口0.3. 内夹棉线绳	1.0	倒缝
	前身上下节结合	明线一道	—	明线距过肩下口（不含牙） 2.5 ± 0.1	1.0	倒缝
	后身上下节结合	明线一道	—	明线距过肩下口（不含牙） 3.0 ± 0.1	1.0	倒缝
	合、压面肩缝	明、暗线各一道	0.6	明线压在后身上	1.0	缝头向后身倒
	合里肩缝	暗线一道	—	—	1.0	缝头向后倒
	后托领与挂面结合	暗线一道	—	—	1.0	分缝
	后托领里与挂面贴条结合	暗线一道	—	—	1.0	分缝
	拼接面胆结合牙条面、里	暗线一道	—	—	1.0	齐口子
	绱挂面贴条和后托领口	暗线一道 明线两道	第一道0.1 第二道2.0	夹上异色牙条，牙条内衬棉线绳。第二道明线扎住例子和面胆结合牙条，牙条宽 2.0 ± 0.2	1.0	—
	包扎下摆	明线一道	0.1	下摆折边包住身里扎线一道	1.0	后身里余量1.0(双量)，顺直前身里前端

新疆维吾尔自治区收费站工作人员职业装标准

	绡名牌标签	花针一周	—	后托领居中，距下口 3.5（不含牙），绡品名标签一致	—	—
	帽墙面与帽顶面结合	明、暗线一道	0.6	明线压在帽顶上	1.0	缝头向中间倒
风帽	合帽口贴边中缝	暗线一道	—	—	1.0	分缝
	帽墙里与帽顶结合	暗线一道	—	—	1.0	分缝
	帽里与帽口贴边结合	暗线一道	—	—	1.0	分缝
	帽面、里结合	暗线一道	—	下口缝中间夹绡拉链，与后领窝拉链相对应，链齿外露 0.7	1.0	—
	拼接面胆结合牙条面、里	暗线一道	—	—	1.0	齐口子
	压帽口明线	明线两道	第一道 0.1 第二道 2.5	压第一道明线扎住帽下口开口	—	压帽口第二道 2.5 明线，抽绳夹在中间
左右内胆贴袋	扎袋口折边	明线一道	0.1	折边宽 2.5 ± 0.2	1.0	—
	绡袋布	明线一道	0.1	袋口两端拐扎 0.3，封三角形结，长齐袋口折边明线，与袋布 0.1 明线重合向上扎线 1.0	1.0	—
内胆袖子	合面外袖缝	暗线一道	—	—	1.0	缝头向大袖倒
	合里底袖缝	暗线一道	—	—	1.0	分缝
	绡袖面、袖里	暗线一道	—	—	1.0	道缝，肩缝处面里扎住拉条，拉条

新疆维吾尔自治区收费站工作人员职业装标准

						余量 2.0~3.0
	合面袖身缝	暗线一道	—	—	1.0	向后倒缝
	合里身缝	暗线一道	—	—	1.0	向后倒缝
	钩压袖口	明、暗线各一道	0.6	面吐子口 0.1	1.0	—
内胆	合面肩缝、身缝	暗线一道	—	—	1.0	向后倒缝
	合里肩缝	暗线一道	—	—	1.0	分缝
	内胆面里结合	明线一道 暗线一道	0.1	胆面、胆里、贴条三层一起钩缝，贴条里口扣净压 0.1 明线，贴条净宽 2.0	—	—
	绱胆里下摆贴边	明暗线各一道	0.1	贴边宽 3.5，上下两部夹上异色牙条，牙条内衬棉线绳	1.0	—
	寨胆里下摆	手针	—	内胆折边上端与胆里侧缝用拉链线袷相连，线袷长 3.0~5.0	—	—
注 1：外观要求指不需进行破坏，即可从外观进行检验的缝制要求。 注 2：内在要求指需进行破坏，才可检验的缝制要求。本规范中缝头均列入内在要求中。						

3.8 锁钉

锁钉要求应符合表9规定。

表9

单位：cm

部位名称	扣眼尺寸	要求	
		锁眼、安装四件扣上件	钉扣、安装四件扣下件
前襟	2.2	前襟掩门距边 1.5，距上、下两端各 1.5，铆合四件扣上件各一粒(钉透面里)，两扣之间均分再铆合四件扣上件两粒(不钉透面里)	前襟掩门拉链拉合，与上件对正，安装组合扣下件四粒
领口面胆结合牙条	1.7	距边 1.0，距肩缝 2.0(以开刀口计)各横锁直眼一个，后领窝正中横锁直眼一个，共三个眼	与眼对正，距边 1.0，左内胆领口上钉扣三粒

新疆维吾尔自治区收费站工作人员职业装标准

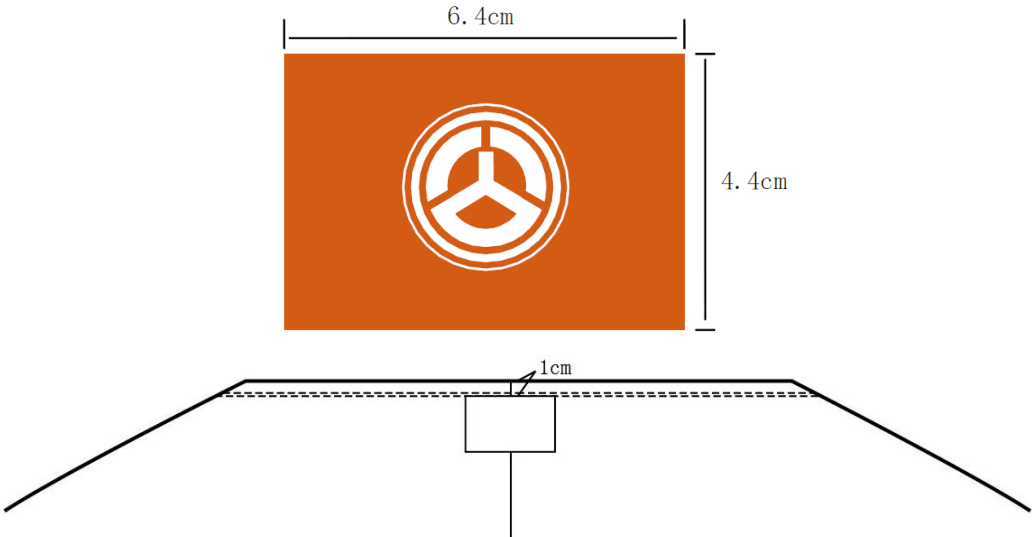
外观与内胆结合	1.7	左右前襟面胆结合牙条距边1.0，分别竖锁直眼六个，第一扣眼距肩缝12.0，第六扣眼距底边6.3（以眼中心计），中间匀锁四个	与眼对正，距边1.0，在内胆上钉扣十二粒
套领	1.7	套领斜边取中距边1.2竖锁直眼各一个	与眼中心对正，在翻领里上钉扣两粒
绒领与外装结合	—	—	距领根向后5.0，距领口向下1.5，钉扣各一粒，之间均分钉扣三粒
内胆贴袋	1.7	袋口宽度取中，袋口折边宽取中横锁直眼一个	与眼正对，钉扣一粒
内胆袖口	—	—	齐底袖缝距袖口1.0钉扣一粒

3.9 标志与商标

3.9.1 商标

防寒服品名标签材质为丝织缎带，标签底色为PATTON16-1255PX，图案为公路局标志，为白色。颜色要耐洗涤、不沾色、不褪色。标签规格为6.4cm×4.4cm(长×宽)，标签内容、样式见示例1。

示例1：



3.9.1 洗涤标签

防寒服洗涤标签为白色胶带，洗涤标签规格为10.0cm×5.2cm(长×宽)，洗涤标签字体为加粗黑色小5号宋体，字迹清晰、规整，不沾色、不褪色。洗涤标签样式、内容见示例2，生产年月中的月份可用盖章方式注明，特体服装号型一栏中不印号型，直接印“T”字样。洗涤标签对折夹在挂面里袋垫布里口取中

位置。

示例2:

品名	
姓名	
单位	
血型	
号型	男 175/96
生产年月	2013年09月
承制方	

1.可机洗和干洗，洗涤前拆下内胆。

2.低温熨烫，温度110℃以下。

3.洗涤后烘干温度不应超过80℃。

3.9.2 检验章

承制方产品检验后要加盖检验章。检验章大小不超过1.2cm²字体、内容和样式由承制方确定，印色均为浅蓝色（白色印章中加稍许蓝色印油），位置为洗涤标签反面空白处。

3.10 成品质量

3.10.1 成品外观质量

各部位缝制平服，线路顺直，整齐牢固，针迹均匀，上下线松紧适宜。对称部位基本一致，套结位置准确，拉链平直，外观整洁，无线头纱毛。缝制过程中工艺熨烫应平服定型，无烫光、变色。里布应低温熨烫，熨烫温度不超过110℃。各部位外观质量应符合表10规定。

表10

部位名称	外观质量规定
翻领	面里平服，领尖左右对称，领前端15cm以内明线不准接线
前襟	拉链拉合后平服
口袋	左右袋高低、前后对称
内胆	内胆结合后，与外装里结合匹配松紧适宜

3.10.2 成品理化性能

3.10.2.1 成品洗涤外观质量

洗涤后各部位的缝合线路基本平服，无明显皱缩。

3.10.2.2 缝制强力

成品主要部位结合缝纰裂程度≤0.5cm。

3.10.2.3 甲醛含量

成品释放甲醛量应符合 GB 18401-2003 中 C 类规定。

3. 质量保证规定

4.1 质量一致性检验

4.1.1 检验要求

订购方依据合同，在产品生产过程中，按本规范所有要求对承制方的生产条件、在制品和成品质量进行检验，以保证产品质量一致性。

4.1.2 检验项目

检验项目应符合表 12 规定。

4.1.3 抽样方法

受检产品在受检产品中随机抽取。

4.2 验收检验

4.2.1 检验要求

承制方在产品出厂前，应按批次，相对集中向订购方指定的检验机构报检，订购方根据需要可对产品进行破坏性检验。

4.2.2 检验项目

检验项目应符合表 12 规定。

4.2.3 抽样方法

受检产品在受检中随机抽取。

4.2.4 检验数量

500 件以下抽 10 件

500 件至 1000 件抽 20 件

1000 件以上抽 30 件

（理化性能抽 4 件）

4.2.5 检验的规则

4.2.5.1 质量缺陷的划分

单件产品不符合本标准所规定的技术要求即构成缺陷。

按照产品不符合标准和对产品的使用性能、外观的影响程度，缺陷分成三类：

a) 严重缺陷

严重降低产品的使用性能，严重影响产品外观的缺陷，称为严重缺陷。

b) 重缺陷

不严重降低产品的使用性能，不严重影响产品外观，但较严重不符合标准规范的缺陷，称为重缺陷。

c) 轻缺陷

不符合标准的规定，但对产品的使用性能和外观影响较小的缺陷，称为轻缺陷。

4.2.5.2 质量缺陷判定的依据

质量缺陷判定依据按表 12 的判定执行，表 11 中未规定的其它判定依据按

新疆维吾尔自治区收费站工作人员职业装标准

GB/T2664-2001、GB/T2666-2001 中规定执行。

表 11

项目	序号	轻缺陷	重缺陷	严重缺陷
外观质量	1	标志不端正，明显歪斜，钉标志线与面料色泽不适应	标志内容不准确	无标志
	2	领型左右不一致，折叠不端正，互差 0.6cm 以上（两肩对比，门里襟对比）；领窝、门襟轻微起兜，不平挺；底领外露，袖头不平服、不端正	领窝、门襟严重起兜	
	3	熨烫不平服；有亮光	轻微烫黄、烫变色	变质、残破
	4	表面有死线头长 1.0cm、纱毛长 1.5cm, 2 根以上；有轻度污渍，污渍 $\leq 2.0\text{cm}^2$ ，水花 $\leq 4.0\text{cm}^2$	有明显污渍，污 渍 $> 2.0\text{cm}^2$ ，水 花 $> 4.0\text{cm}^2$	
	5	领子不平服，领面松紧不适宜；豁口重叠	领面起泡、渗胶	
色差	6	表面部位色差不符合本标准规定的 1 级以内	表面部位色差超过本标准规定 1 级以上	
辅料	7	缝纫线色泽色调与面料不相适应；钉扣线与扣色泽不适应		
疵点	8	按本标准 3.6.2 规定		
针距	9	低于本标准规定指标 50%以内	规定超本标准规定指标 50%以上	超 本 标 准 规 定 指 标 100%以上
允许偏差	10	规格超本标准规定指标 50%以内	规格超本标准规定指标 50%以上	超 本 标 准 规 定 指 标 100%以上
锁眼	11	锁眼间距互差 $\geq 0.5\text{cm}$ ；偏斜 $\geq 0.3\text{cm}$ ，纱线绽出	跳线、开线、毛漏	
钉扣	12	扣与眼位互差 $\geq 0.3\text{cm}$ ；钉扣不牢	扣与眼位互差 $\geq 0.6\text{cm}$	纽扣脱落
拉链	13	拉链明显不平服、不顺直	拉链宽窄互差 $> 0.5\text{cm}$	拉链缺齿，拉链锁头脱落
缝制质量	14	缝制线路不直顺；宽窄不均匀；不平服，接线处明显双轨 $>$	毛 脱 漏 $< 2.0\text{cm}$ ，上下线	毛 脱 漏 $\geq 2.0\text{cm}$ ，链式

新疆维吾尔自治区收费站工作人员职业装标准

		1.0cm，起落针处没有回针；30cm 有两处单跳线和连续跳针；上下线轻度松紧不适宜	松紧严重不适宜，影响牢度	线路跳线、断线，破损
	15	领子止口不顺直；反吐；领尖长短不一致，互差0.3cm-0.5cm；绱领不平服；绱领偏斜0.6cm-0.9cm	领尖长短互差>0.5cm；绱领偏斜≥1.0cm；绱领严重不平服；明显部位有接线、跳线	领尖毛出
	16	压领线：宽窄不一致，下炕，反面线距>0.4cm 或上炕		
	17	门、里襟不顺直、不平服；长短互差0.4cm-0.6cm；两袖长短互差0.6cm-0.8cm	门、里襟有拆痕，长短互差≥0.7cm；两袖长短互差≥0.9cm	
	18	锁眼偏斜，扣与眼位互差大于0.3cm	锁眼跳线、开线，扣掉落	
	19	里料针眼外露（布边）不大于3cm	面料钉眼外露（布边）不大于1cm，里料针眼外露（布边）大于3cm	
	20	口袋歪斜，不平服，缉线明显宽窄；左右口袋高低>0.4cm；前后>0.6cm		
	21	绱袖：不圆顺；吃势不均匀；袖窿不平服		
	22	十字缝：互差>0.7cm		
	23	肩、袖窿、袖缝、侧缝、合缝不均匀；倒向不一致；两肩大小互差>0.5cm	两肩大小互差>1.0cm	
	24	底边：宽窄不一致；不顺直；轻度倒翘	严重倒翘	

注：

1. 以上各缺陷按序号逐项累计计算。

2. 本规则未涉及到的缺陷可根据标准规定，参照相似缺陷酌情判定。

3. 凡属于丢工、少序，均为重缺陷。缺件为重缺陷。

4. 理化性能一项不合格即为该抽检批不合格。

4.2.6 判定规格

4.2.6.1 单品判定

合格品：严重缺陷数=0 重缺陷数=0 轻缺陷=8 各或
严重缺陷数=0 重缺陷数≤1 轻缺陷≤3 个

4.2.6.2 批量判定

合格品批：受检产品的合格品数：≥95%，不合格品数≤5%（不含严重缺陷）。

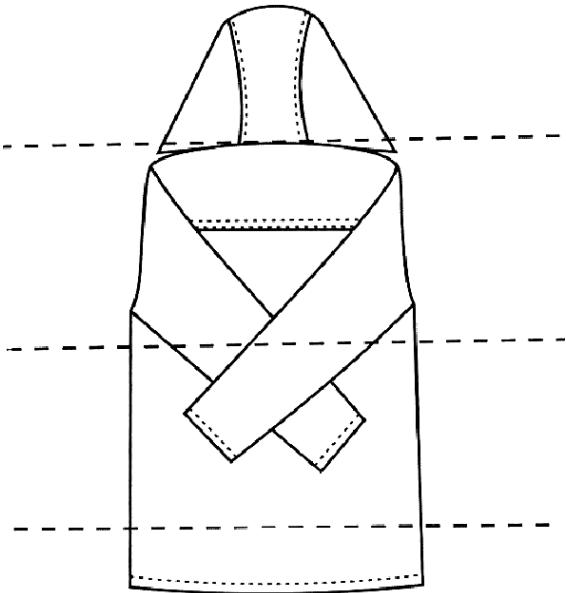
4. 交货准备

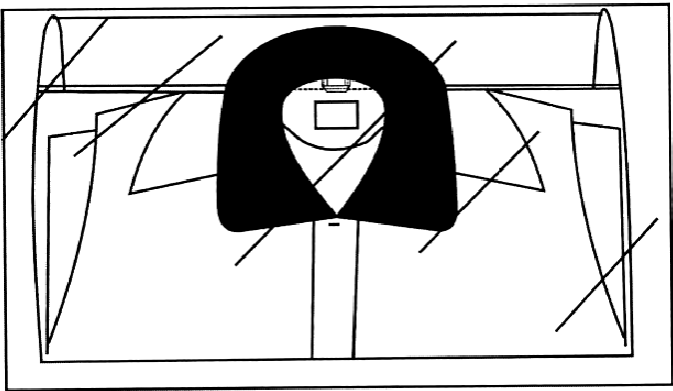
5.1 包装

5.1.1 内包装

5.1.1.1 整叠、装袋

大衣内胆、风帽、绒领与外装组合。袖子折向后背，风帽平铺于后身，领绒整理平服，前身向后按纸箱规格对折，整叠见示例3。大衣整叠后，每件装入一个塑料袋，袋口密封牢固。塑料袋明显位置粘贴纸质不干胶号型标签，标签形式、字体不限，以方便识别为准。





5.1.2 外包装

5.1.2.1 纸箱

纸箱外尺寸为60cm×45cm×48cm(长×宽×高)。

5.1.2.2 装箱

大衣装袋后放入纸盒内，每5小盒为一箱。箱顶应放入承制方“包装检验单”，“包装检验单”应包括产品名称、号型、承制方名称、数量、检验员、检验日期。“包装检验单”样式、字体、字号见示例4。

示例4：

包 装 检 验 单	
产品名称：	
号型：	年 月 日
数量：	检验员：
承制方名称	

8.5cm

4.0cm

5.1.2.3 封箱

纸箱上下口盖对接处应采用印有承制方名称的塑料基胶带封牢，两端预留长度不应小于 5cm。

5.1.2.4 捆扎

打包带捆成“#”字型，横竖互压（最后一道除外），捆扎牢固，打包带捆扎不应遮挡号型标识。打包带粘合后搭头长度不小于 2cm, 粘合不得起翘，偏歪不得超过 0.2cm，禁止使用再生打包带。

5.1.3 包装标志

纸箱标识按示例 5 规定，纸箱外应注明产品名称、数量、号型、长×宽×高、日期、承制方名称等内容。其中产品名称为黑体 160 磅字，“数量”、“质量”、“长×宽×高”“生产日期”、“号型”为宋体 100 磅字，“承制方名称”为黑体字并根据各单位名称字数选择合适的字号，“向上”和“怕湿”图示应符合 GB/T191-2000 规定。混号包装的纸箱，应在一个端面正中粘贴标明该箱中产品

的号型和数量的标志，标志应采用二分之一大 B5 纸，选择较大字号，打印黑色字体，文字清晰，粘贴牢固。

示例 5：

<p>产品名称</p> <p>数量： 件 号型：</p> <p>长×宽×高(cm) 质量： kg</p> <p>生产日期：20 年 月 日</p> <p>承制方名称</p>	<p>号 型：</p> <div><div>14 =</div><div>↑↑</div><div>☂</div></div> <div>挂制服装规格</div> <div>向 上</div> <div>防 雨</div>
---	---

两侧面

两端面

5. 说明事项

订购合同工中应明确本规范的编号、名称和包装要求。

附录 A

(规范性附录)

防水透湿斜纹复合布技术要求

A.1 规格

产品基布规格为涤纶半消光低弹丝（110dtex/144f×167dtex/144f）；经纬纱密度为 560 根/10cm×350 根/10cm；组织结构为二上二下右斜纹织物。复合膜为热塑性聚氨酯膜。

A.2 物理性能

A.2.1 物理性能

产品物理性能应符合表 A.1 规定

表 A.1 物理性能

项目		指标
断裂强力/N	经向	≥900
	纬向	≥750
撕破强力/N	经向	≥60
	纬向	≥50
单位面积质量/（g/m ² ）		210±10
透湿量/＜g/（m ² ·d）＞		5000MM
定压力值/kPa		60
粘附强度/（N/cm）		≥5
耐磨性能/次		≥400，无破损
表面抗湿性/级	初始	≥6
	5 次水洗后	≥4
抗粘连性		允许轻度粘连
电荷面密度/（μC/m ² ）	初始	≤3.0
	洗 50 次后	≤5.0
耐低温冲击		-40℃不脆裂

A.2.2 化学安全性

pH 值：5.0-7.0；游离甲醛含量不大于 200 mg/kg。

A.2.3 染色牢度

染色牢度应复合表 2 规定。

项目	耐光色牢度	耐皂洗色牢度		耐磨擦色牢度		耐热压色牢度	
		变色	沾色	干摩	湿摩	变色	沾色
指标	5-6	4	4	4	3-4	4	4

附录 B

(规范性附录)

防静电涤纶长丝平纹绸技术要求

B.1 规格

防静电涤纶长丝平纹绸线密度为 460×3.60 ；100%涤纶，68D \times 68D；质量： $64\text{g}/\text{m}^2$ 。

B.2 物理性能

B.2.1 物理性能

产品物理性能应符合表 B.1 规定

表 B.1 物理性能

项目		技术要求
断裂强力/N	经向	≥ 650
	纬向	≥ 480
水洗尺寸变化率/%	经向	≥ -1.0
	纬向	≥ -1.0
单位面积质量/(g/m^2)		≥ 65
透湿量/ $\langle \text{g}/(\text{m}^2 \cdot \text{d}) \rangle$		6000
密度/(根/10cm)	经向	≥ 470
	纬向	≥ 360
干热尺寸变化率/%	经向	≥ -1.5
	纬向	≥ -1.5
抗粘连性		允许轻度粘连
电荷面密度/($\mu\text{C}/\text{m}^2$)	初始	≤ 2.0
	洗 20 次后	≤ 3.0
缝口脱开/mm	纬向	≤ 3

B.2.2 化学安全性

pH 值：5.0-7.0；游离甲醛含量不大于 $200 \text{ mg}/\text{kg}$ 。

附录 C

(规范性附录)

防寒服装纤维絮片技术要求

A.1 产品材质

70%驼绒，30%驼毛

A.2 技术要求

A.2.1 物理性能

产品物理性能应符合表 A.1 规定

表 A.1 物理性能

项目	指标		允许偏差
	驼绒	驼毛	
幅宽/cm	150	150	不低于
单位面积质量/(g/m ²)	400	300	±15%
保暖性/Clo	6.1	5.0	-0.40
使用部位推荐	大身	袖子	-

A.2.2 化学安全性

产品应保证用户的安全性，甲醛、pH 值、异味、可分解致癌芳香胺染料应符合 GB18401-2010 中 A 类纺织品的规定，可萃取重金属含量应符合 GB/T18885-2009 婴幼儿用品的规定。

A.2.3 一致性要求

为了保证防寒服的保暖性能，防寒服只可使用同一种填充材料，仅有克重的区别，禁止混用其他的任何絮片材料

A.3 测试方法

A.3.1 幅宽

幅宽检验应在一卷内用精度为0.5mm的尺随即量取5处，取算数平均值作为最终结果。按照GB8710修约后保留一位小数

A.3.2 单位面积质量

A.3.2.1 试验设备

- a) 50cmX50cm的模板；
- b) 读数精确到0.01克的天平；
- c) 直尺，精确到0.1cm。

A.3.2.2 取样方法

使用50cmX50cm模板沿幅宽方向取4块；每块样品尺寸：50cmX50cm。

A.3.2.3 试验步骤

a) 在二级标准大气中平衡最少4个小时后，在电子天平上称其重量，读数精确到0.01g；

b) 分别测量每块样品边长A和B，精确到0.1cm；

c) 按照如下公式计算每块样品的克重，单位g/m²；

$$\text{克重} = [\text{重量} / (\text{A} \times \text{B})] \times 10000$$

d) 计算4块样品的平均值，即为该点样品的单位面积质量；按照GB8710修约后保留一位小数。

A.3.3 保暖性

取3块样品，尺寸为50cmX50cm，按照GB/T 11048-2008 A型仪器测试保暖性，计算3块样品平均值作为最终结果，按照GB8710修约后保留两位小数。

A.4 绗缝结构建议

为保证服装的美观，整体结构的稳定性，保暖絮片材料的可采用下图所示的条状绗缝或菱形格状绗缝的结构。如图A.2所示。为了保证最大限度的保温效果，保暖絮片建议绗距10—17.5cm（4—7英寸）或15cmX15cm的菱形格绗缝结构。

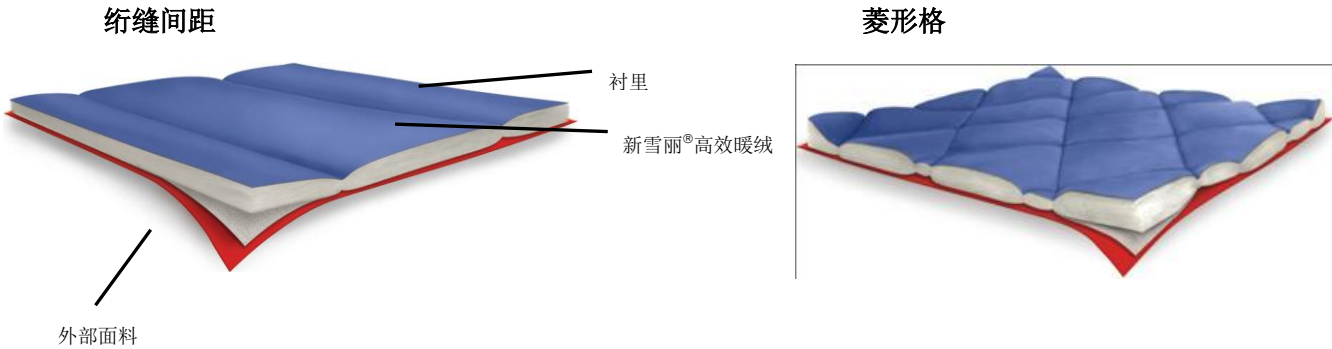


图 A.2 绗缝

A.5 吊牌和领标

服装的应配备相关产品的吊牌和布标。每件服装应有一套吊牌和布标,吊牌和布标上有“驼绒”字样.