

# 新疆维吾尔自治区收费站 工作人员职业装标准(六)

## 收费站收费及管理人员 冬季男式防寒服规范

## 目录

1. 范围 .....	4
2. 引用文件 .....	4
3. 要求 .....	5
3.1 标样 .....	5
3.2 样式 .....	5
3.3 号型及规格 .....	6
3.4 颜色 .....	11
3.5 材料 .....	12
3.6 裁剪 .....	14
3.7 缝制 .....	16
3.8 锁钉 .....	22
3.9 标志与商标 .....	22
3.10 成品质量 .....	23
4. 质量保证规定 .....	24
4.1 质量一致性检验 .....	24
4.2 验收检验 .....	24
5. 交货准备 .....	27
6. 说明事项 .....	29
附录 A .....	错误！未定义书签。
A.1 规格 .....	错误！未定义书签。
A.2 物理性能 .....	错误！未定义书签。
附录 B .....	错误！未定义书签。
B.1 规格 .....	错误！未定义书签。
B.2 物理性能 .....	错误！未定义书签。
附录 C .....	33
A.1 产品材质 .....	33
A.2 技术要求 .....	33
A.3 测试方法 .....	33
A.4 绗缝结构建议 .....	34
A.5 吊牌和领标 .....	34

## 前言

本规范的附录 A、附录 B、附录 C 为规范性附录。

本规范由新疆维吾尔自治区公路管理局提出。

本规范由新疆维吾尔自治区公路管理局发布、归口。

## 收费站收费及管理人员、后勤人员 冬季男式防寒服规范

### 1. 范围

本标准规定了新疆维吾尔自治区收费站收费及管理人员、后勤人员冬季男式防寒服的技术要求。

### 2. 引用文件

下列文件中的有关条款通过引用而成为本规范的条款。凡注日期或版次的引用文件，其后的任何修改单（不包括勘误的内容）或修订版本都不适用于本规范，但提倡适用本规范的各方探讨适用其最新版本的可能性。凡不注日期和版次的引用文件，其最新版本适用于本规范。

GB / T 191 包装储运图示标志

GB / T 250 评定变色用灰色样卡

GB / T 1335.1 服装号型

GB / T 420 纺织品耐刷洗色牢度实验方法

GB / T 2543.1 纺织品 纱线捻度的测定 第一部分：直接计数法

GB / T 2910 纺织品 二组分纤维混纺产品定量化学分析法

GB / T 2912.1 纺织品 甲醛的测定 第一部分：游离水解的甲醛（水萃取法）

GB / T 3820 纺织品和纺织制品厚度的测定

GB / T 3880 铝及铝合金轧制板材

GB / T 3916 纺织品 卷装纱 单根纱线断裂强度和断裂伸长的测定

GB / T 3917.3 纺织品 织物撕破性能 第3部分：梯形试样撕破强力的测定

GB / T 3920 纺织品 色牢度实验 耐摩擦色牢度

GB / T 3921.3 纺织品 色牢度实验 耐洗色牢度：试验3

GB / T 3922 纺织品耐汗渍色牢度实验方法

GB / T 3923.1 纺织品 织物拉伸性能 第1部分：断裂强力和断裂伸长率的测定 条样法

GB / T 4456 包装用聚乙烯吹塑薄膜

GB / T 4667 机织物幅宽的测定

GB / T 4668 机织物密度的测定

GB / T 4669 机织物单位长度质量和单位面积质量的测定

GB / T 5453 纺织品织物透气性的测定

GB / T 5713 纺织品色牢度试验 耐水洗色牢度  
GB / T 6152 纺织品色牢度试验 耐热压色牢度  
GB / T 8427 纺织品色牢度试验 耐人造光色牢度：氙弧  
GB / T 8628 纺织品测定尺寸变化的试验中织物试样和服装的准备、标记及测量  
GB / T 6629 纺织品试验用家庭洗涤及干燥程序  
GB / T 8630 纺织品在洗涤和干燥时尺寸变化的测定  
GB / T 11048 纺织品保温性能试验方法  
GB / T 12703 纺织品静电测试方法  
GB / T 12704 织物透湿量测定方法 透湿杯法  
GB / T 17031.2 纺织品织物在低压下的干热效应 第2部分：受干热的织物尺寸变化的测定  
GB / T 18318 纺织品 织物弯曲长度的测定  
GB / T 18401 国家纺织产品基本安全技术要求  
FZ / T 01032 织物及其制品缝纫损伤的测定  
FZ / T 01063 涂层织物抗粘连性测定方法  
FZ / T 01093 机织物结构分析方法 织物中拆下纱线线密度的测定  
FZ / T 63001 涤纶本色缝纫用纱线  
FZ / T 64003 喷胶棉絮片  
FZ / T 65002 特种工业用绳带 物理机械性能试验方法  
FZ / T 66315 特种工业用锦丝搭扣带  
FZ / T 70006 针织物拉伸弹性回复率试验方法  
FZ / T 72004.2 针织成品布  
FZ / T 75007 涂层织物湿热空气加速老化试验方法  
QB / T 2171 金属拉链  
QB / T 2173 尼龙拉链  
QB / T 3637 不饱和聚酯树脂纽扣  
QB / T 3811 塑料打包带  
QB / T 3826 轻工产品金属镀层和化学覆盖层的耐腐蚀试验 中性盐雾试验 (NSS) 法  
ASTM D3884 织物耐磨性试验方法(旋转平台双头法)  
NIM-06-03 法向全辐射发射率检定效准系统操作规范

### 3. 要求

#### 3.1 标样

新疆维吾尔自治区公路管理局审核批准的实物样品为该产品的标样。

#### 3.2 样式

新疆维吾尔自治区收费站收费及管理人员、后勤人员冬季男式防寒服正面、背面、风帽见图1A，内胆见图1B。

### 3.3 号型及规格

#### 3.3.1 号型

新疆维吾尔自治区收费站收费及管理人员、后勤人员冬季男式防寒服号型按GB/T1335.1规定执行，采用标准中B体型，使用5.4系列。

#### 3.3.2 规格

新疆维吾尔自治区收费站收费及管理人员、后勤人员冬季男式防寒服按175/96规格、裆差、极限偏差应符合表1规定。

新疆维吾尔自治区收费站收费及管理人员、后勤人员冬季男式防寒服规格测量位置见图2和图3。

新疆维吾尔自治区收费站收费及管理人员、后勤人员冬季男式防寒服样式图

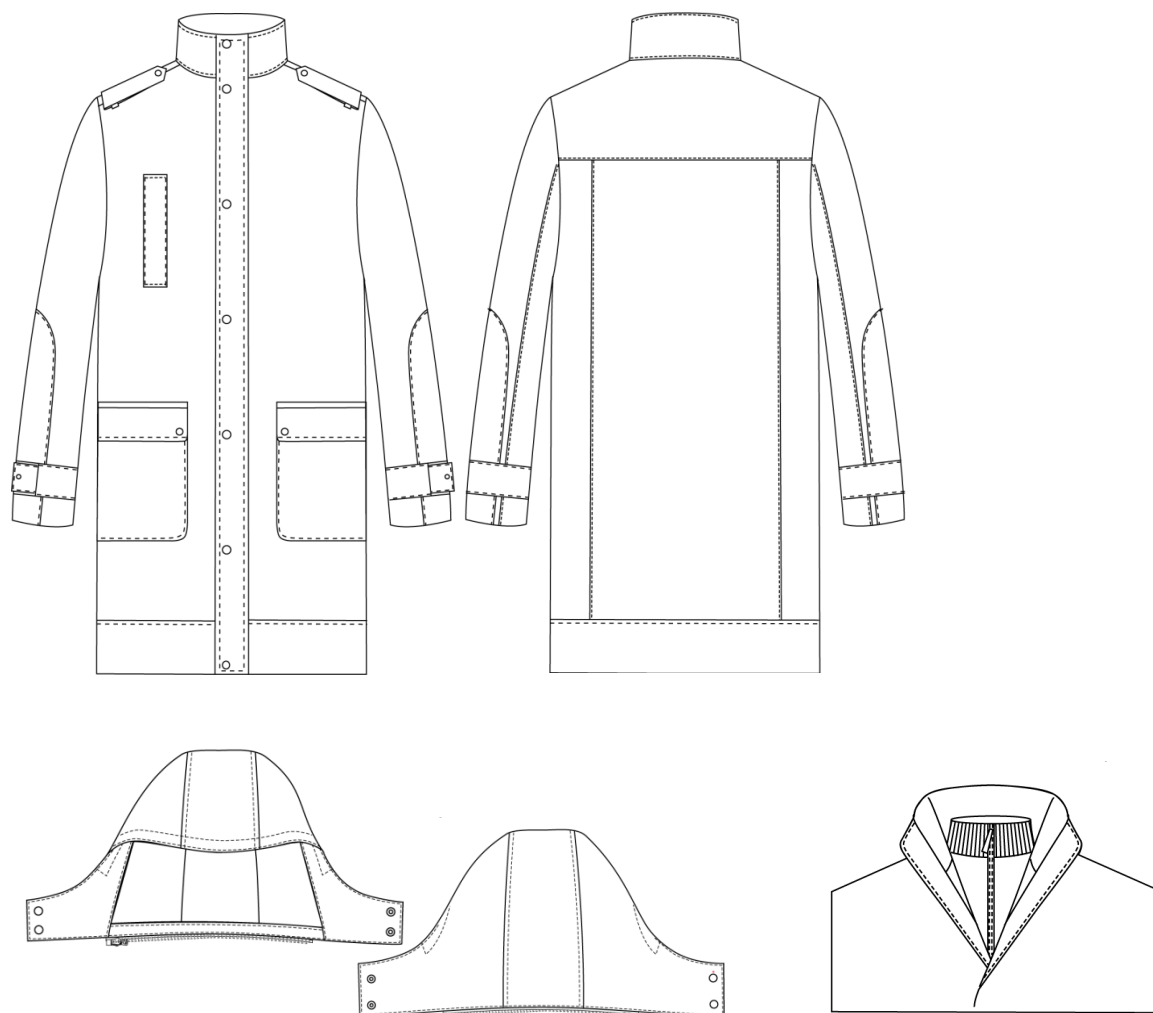


图 1A

新疆维吾尔自治区收费站收费及管理人员、后勤人员冬季男式防寒服内胆样式图：

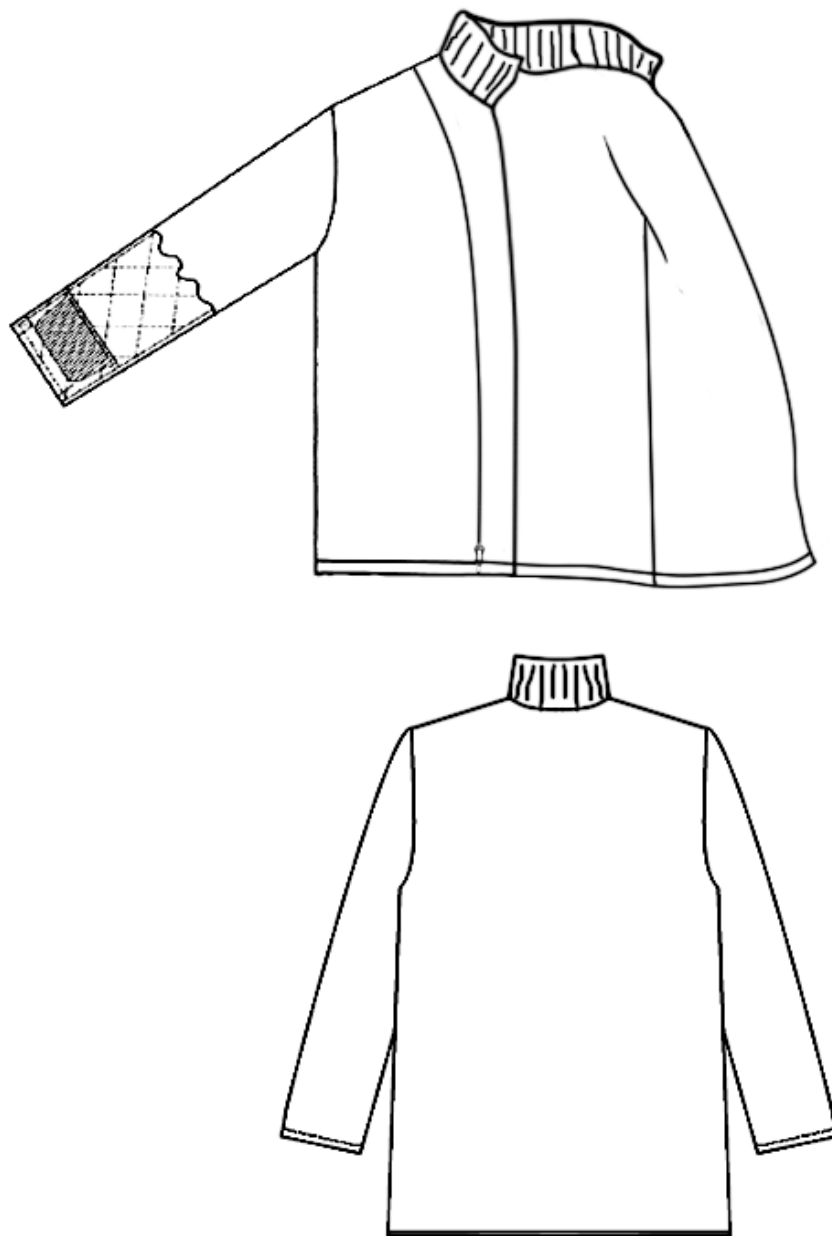


图 1B

新疆维吾尔自治区收费站收费及管理人员、后勤人员冬季男式防寒服外罩成品尺寸测量图

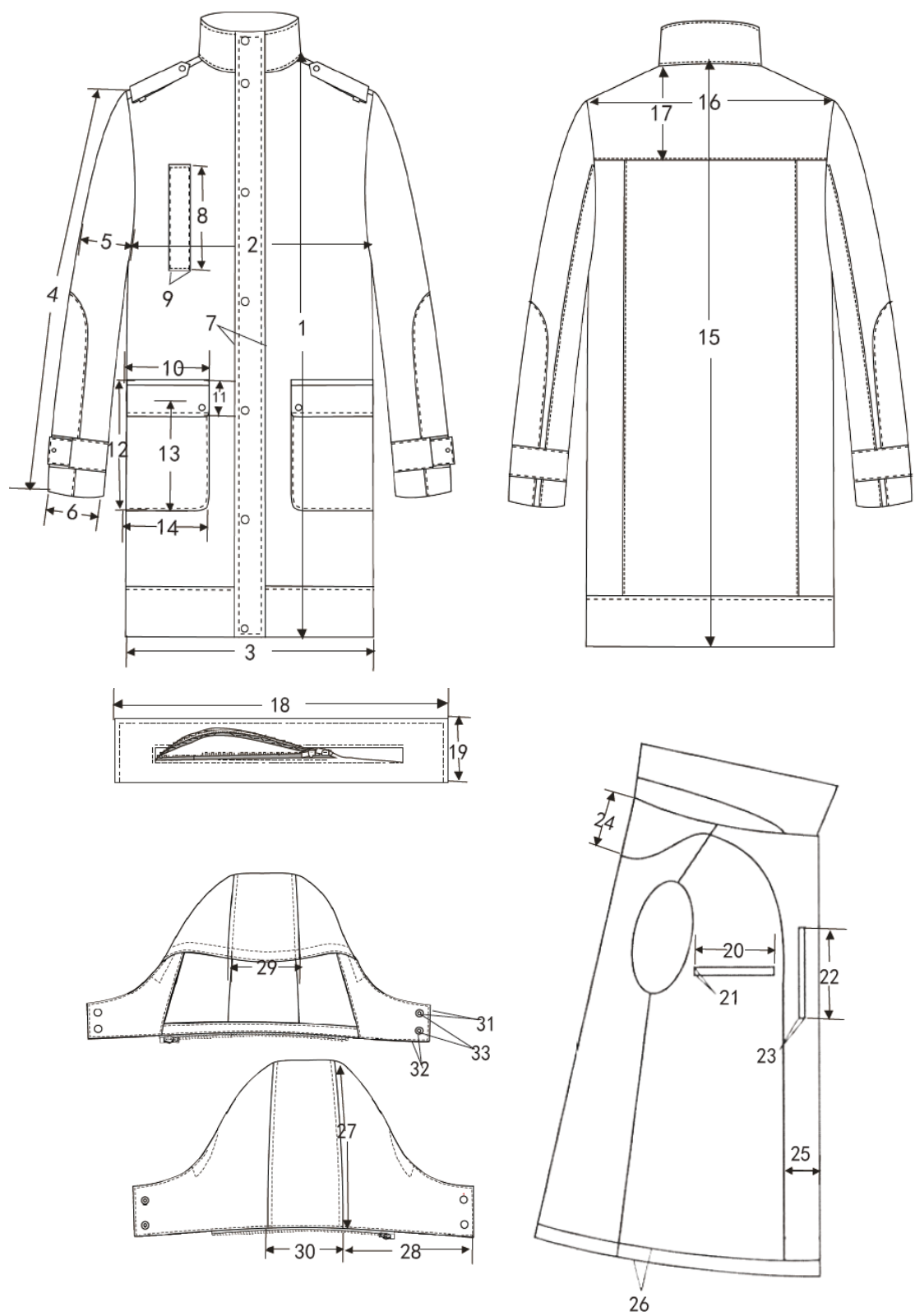


图 2



新疆维吾尔自治区收费站工作人员职业装标准

新疆维吾尔自治区收费站收费及管理人员、后勤人员冬季男式防寒服内胆成品尺寸测量图

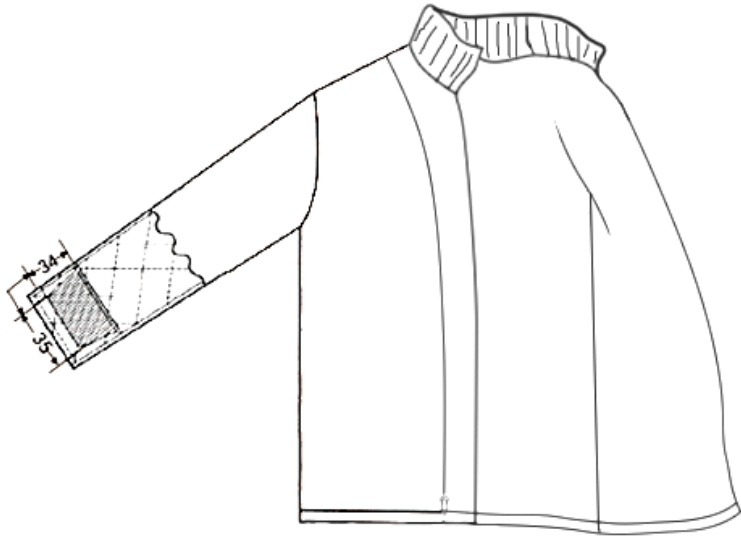


图 3

新疆维吾尔自治区收费站收费及管理人员、后勤人员冬季男式防寒服尺寸、极限偏差、档差见表 1：

表 1 单位：cm

编号	部位名称	规格尺寸	档差		极限偏差
		175 / 96A	号差	型差	
1	前身長	85.5	2.5	—	1.5
2	胸围	124.0	—	4.0	胸围
3	下摆围	126.0	—	4.0	下摆围
4	袖长	64.0	1.5	—	1.0
5	袖上肥	27.0	—	0.7	袖上肥
6	袖口肥	18.5	—	0.5	0.5
7	门襟宽	6.0	—	—	0.2
8	右胸袋口长	15.0	—	—	0.4
9	右胸袋袋牙宽	5.5	—	—	0.2
10	大袋盖长	20.3	—	—	0.4
11	大袋盖宽	6.5	—	—	0.2
12	大袋全长	23	—	—	0.4

## 新疆维吾尔自治区收费站工作人员职业装标准

13	大袋布长	21.5	—	—	0.4
14	大袋布宽	20.7	—	—	0.4
15	后身长	82.5	2.5	—	1.5
16	总肩宽	52.0	—	1.2	1.0
17	后过肩中宽	17.0	0.5	—	0.4
18	领长	49.5	—	1.0	0.5
19	领宽	9.0	—	—	0.3
20	右身里里袋牙长	14.0	—	—	0.4
21	右身里里袋牙宽	1.0	—	—	0.2
22	左挂面里袋牙长	14.0	—	—	0.4
23	左挂面里袋牙宽	1.0	—	—	0.2
24	后托领中宽	11.0	—	—	0.5
25	贴边下宽	8.0	—	—	0.5
26	袖口、底边折边宽	2.5	—	—	0.2
27	帽墙高	31.0	—	—	0.5
28	帽墙宽	21.5	—	—	0.5
29	帽顶前宽	11.0	—	—	0.3
30	帽顶下宽	7.5	—	—	0.3
31	揷钮距帽口边	1.3	—	—	0.2
32	揷钮距帽下口边	2.5	—	—	0.2
33	揷钮间距	4.0	—	—	0.2
34	袖口罗纹长	7.0	—	—	0.5
35	袖口罗纹宽	9.0	—	—	0.5
36	内胆贴袋口宽	6.0	—	—	0.3
37	内胆贴袋布长	17.5	—	—	0.4

新疆维吾尔自治区收费站工作人员职业装标准

注：1. 门襟拉链距下摆 8.0±1.0。
2. 内胆：袖口比面短 2.0，内胆身里比面短 4.5 前后身保暖层比内胆身里短 2.0，极限偏差±0.5。
3. 袖口罗纹肥（双量）：净胸围 92 及以下为 8.0, 96-104 为 9.0, 108 及以上为 10.0；极限偏差±0.5。
4. 风帽尺寸：帽墙高，净胸围 100 及以下为 31.0, 104 以上为 32.0；帽墙宽，净胸围 100 及以下为 21.5, 104 以上为 22.5。

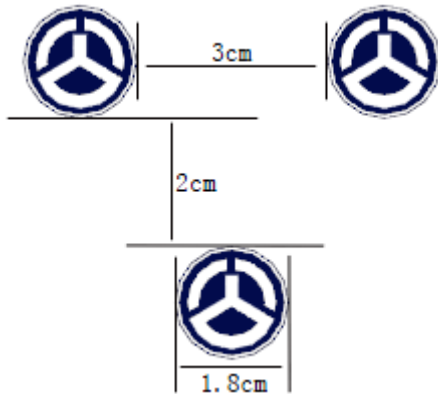
3.4 颜色

3.4.1 面料颜色

新疆维吾尔自治区收费站收费及管理人员、后勤人员冬季男式防寒服面料颜色：PANTONE 19-4023TPX(见标样)。

3.4.2 里料颜色

新疆维吾尔自治区收费站收费及管理人员、后勤人员冬季男式防寒服里料颜色：PANTONE 19-4015TPX(见标样)。



3.4.3 面料、里料色差

新疆维吾尔自治区收费站收费及管理人员、后勤人员冬季男式防寒服面料表面颜色应符合标样。新疆维吾尔自治区收费站收费及管理人员、后勤人员冬季男式防寒服 面料表面颜色与标样对比色差应不低于4级。里料颜色与标样对比色差应不低于3-4级。非表面部位与表面部位颜色色差对比应符合表2规定。色差评定级别应符合GB/T250-1995规定。

表 2

色差	对比部位
4级	面料：挂面、绒领里、掩门里、后托领面和帽口贴条与表面部分 里料：帽里三片
3-4级	面料：领里和套领面与表面部位 里料：外装前身、袖子与后身；内胆面前身与后身；内胆面与帽里；外装里、内胆里和帽里相互间对比
3级	挂面贴条、后托领贴条、里袋袋口垫布与表面部位

3.4.4 缝纫线颜色

## 新疆维吾尔自治区收费站工作人员职业装标准

3.4.4.1 新疆维吾尔自治区收费站收费及管理人员、后勤人员冬季男式防寒服缝纫线颜色与面料颜色一致，与面料标样对比，色差应不低于3-4级，只允许深，不允许浅。色差评定级别应符合GB/T250-1995规定。

3.4.4.2 号型标签缝纫线颜色与面料颜色一致。

### 3.4.5 贴袋袋布颜色

新疆维吾尔自治区收费站收费及管理人员、后勤人员冬季男式防寒服袋布颜色：PANTONE 19-4023TPX，与标样对比色差应不低于3级。左、右袋布色彩应不低于3级，色差评定级别应符合GB/T250-1995规定。

### 3.4.6 拉链颜色

新疆维吾尔自治区收费站收费及管理人员、后勤人员冬季男式防寒服拉链颜色：PANTONE 19-4023TPX，与标样对比色差应不低于3-4级。色差评定级别应符合GB/T250-1995规定。

### 3.4.7 防寒服纽扣颜色

新疆维吾尔自治区收费站收费及管理人员、后勤人员冬季男式防寒服按扣颜色与面料一致，与标样对比色差应不低于4级。色差评定级别应符合GB/T250-1995规定。

## 3.5 材料

材料规格、要求及用途应符合表3规定。

表 3

材料名称	规格	要求	用途
覆膜斜纹春亚纺	表面防泼水 耐水压：5000MM 透气：2000MM	按标样及附录A	面料、翻领里、绒领里、套领、挂面、后托领、掩门里、挂面里袋牙、挂面里袋垫布、风帽帽口贴条、风帽拉链挡布、后过肩贴条
防静电涤纶长丝平纹绸	100%涤纶，68D×68D；密度：460×3.60，质量：64 g/m <sup>2</sup>	按标样及附录B	里料、身里袋袋牙、身里袋垫布、面胆结合牙条面里、内胆身里、内胆贴袋、内胆压条、内胆下摆贴边、扣袷、挂面贴条、后托领、里胸袋袋布、身里袋袋布、挂面里袋袋布
涤纶外衣机织	经纱	见标样	翻领面、座领面、

# 新疆维吾尔自治区收费站工作人员职业装标准

粘合衬		167tex/48f 纬纱 110tex/48f PU+PES双点		绒领里、袋盖面
纺衬	NT2837-035	PA 尼龙/涤纶 热压非织造布	见标样	袋牙、袋口垫衬
驼绒75%，驼毛 25%絮片		克重：400g m <sup>2</sup> 11.8oz.av SY 厚度：3cm 1.18in 保暖性：6.1Clo	按标样及附录C	内胆前后身保暖层
驼绒75%，驼毛 25%絮片		克重：300g m2 8.84oz.av SY 厚度：2.5cm 0.98in 保暖性：5.0Clo	按标样及附录C	风帽、领子、掩门、 挂面、后托领保暖 层、袖子保暖层
缝纫线	涤纶 线	11.8tex×3	—	缝纫、钉扣
		11.8tex×2		锁眼、打结
		11.8tex×2		绗缝
尼龙拉链		5#注塑单开尾	—	前襟
		3#双开尾	—	挂胆、胸兜、领
		5#闭尾	—	里兜
丙伦带1cm		5cmx2	见标样	帽口
号型标签、洗涤 标签		按3.9规定	—	号型标注、洗涤说 明
商标		按3.9规定	—	后托领
纸箱		BD-1.3	—	外包装
纸板		D-1.3	—	隔板
塑料袋		聚乙烯薄膜厚： 0.04mm-0.06mm 长：75.0cm± 2.0cm 宽：48.0cm± 2.0cm	—	内包装防护
塑料打包带		PP12008J	QB/T3811-1999	外包装
塑料基胶带		宽：6cm	—	纸箱封口
包装检验单		按第五章规定	—	内包装

## 新疆维吾尔自治区收费站工作人员职业装标准

### 3.6 裁剪

#### 3.6.1 下料

裁片下料放向应符合表 4 规定。

表 4

单位：cm

类别	裁片名称	下料方向	允斜极限	要求
面料	前身上、下节	经	—	前襟边顺经纱
	后身	经	—	背中线顺经纱
	后过肩	经	—	纱向顺后身
	挂面	经	1.0	前襟边顺经纱
	掩门面	经	—	—
	掩门里	经	2.0	—
	后过肩贴条	纬	1.0	—
	大袋盖面、里	纬	—	前段顺经纱
	大袋袋布	经	—	前段顺经纱
	座领面	纬	—	—
	座领里	纬	1.0	—
	绒领里	纬	—	—
	套领	纬	1.0	连折线顺经纱
	大袖、小袖	经	—	袖口与纬纱平
	后托领面	纬	1.0	—
	挂面里袋牙	经	—	—
	挂面里袋袋口垫布	经	2.0	—
	风帽墙面	经	帽口边顺经纱 1.0	—
	风帽顶面	经	以中心线为准 1.0	—
	风帽帽口贴边	经	帽口边顺经纱 2.0	—
	风帽拉链挡布	经	2.0	—
里料	前身	经	前襟边顺经纱 2.0	—
	后身	经	背中缝顺经纱 2.0	—

## 新疆维吾尔自治区收费站工作人员职业装标准

	大袖、小袖	经	袖口与纬纱平	—
	身里袋牙	经	—	—
	身里袋袋口垫布	经	2.0	—
	内胆下摆贴边	纬	—	—
	后托领里	纬	1.0	—
	挂面贴条	经	1.0	—
	内胆压条、面胆结合牙条面里	经	—	纱向顺身
	内胆前身里	经	—	前襟边顺经纱
	内胆后身里	经	—	背中线顺经纱
	风帽墙里	经	帽口边顺经纱 2.0	—
	风帽顶里	经	以中心线为准 2.0	—
	内胆前身面	经	前襟边顺经纱 2.0	—
	内胆后身面	经	背中缝顺经纱 2.0	—
粘合衬	翻领衬、座领衬	纬	1.0	—
	袋盖衬	纬	1.0	—
无纺衬	袋牙衬、袋口垫衬	经、纬	—	—
袋布	挂面里袋袋布面、里	经	—	—
	身里袋袋布面、里	经	—	—

### 3.6.2 外观疵点

#### 3.6.2.1 面料外观疵点

成品面料各部位线状、条状、织疵等局部性疵点和散布性疵点；在正常光照条件下，相距1.5m观察，不明显的可不作为疵点。各部位外观疵点允许存在程度和使用范围按表5规定。在外观疵点允许使用范围内，每个独立部位允许两处疵点，任何大小的破损、断经、断纬和严重影响外观的均不允许在任何裁片使用。

表5

部位名称	外观疵点类型		
	轻度 长度类：不超过 20.0mm	中度 长度类：不超过 40.0mm	重量 长度类：不超过 60.0mm

## 新疆维吾尔自治区收费站工作人员职业装标准

	面积类：不超过 6.0mm <sup>2</sup>	面积类：不超过 10.0mm <sup>2</sup>	面积类：不超过 15.0mm <sup>2</sup>
风帽、前身中 腰线以上	√	×	×
前身中腰线以 下	√	√	×
后身、大袖	√	√	×
前、后身腋下 和小袖	√	√	√
注：√允许使用，×不允许使用。			

### 3.7 缝制

#### 3.7.1 设备要求

重点部位、部件使用设备应符合表6规定。

表6

序号	设备名称	用途
1	服装CAD系统	放码、排版
2	粘合机	各部位衬粘合
3	电脑差动平缝机	用于合身缝、袖缝等各部位缝制
4	绗缝机	保暖层绗缝
5	三线环缝机	各部位环缝
7	锁直眼机	套领、挂面、后托领、内胆门襟、内胆贴袋锁眼
8	42针套结机	挂面里袋、身里袋
9	钉扣机	各部件钉扣

#### 3.7.2 针距

各种缝纫针距应符合表7规定。

表7

项目		针距	质量要求
平缝	明线	10针/3cm-12针/3cm	缝纫线路顺直，首尾回针，定位准确，距边宽窄一致，结合牢固，松紧适宜
	暗线	10针/3cm-12针/3cm	
绗缝		8针/3cm-10针/3cm	每道绗缝线允许跳线一处，限两针，不允许出套；衣里每片断线接线限2处，接线重合牢固。
打结		42针套结	结长0.8cm-1.0cm，结宽0.15cm-0.2cm
锁眼	2.2cm 圆头	不少于50针/眼	正面尾结线头不超过0.2cm，毛纱要清剪



## 新疆维吾尔自治区收费站工作人员职业装标准

	1.7cm 直眼	不少于 36 针/眼	
钉四眼扣		不少于 6 根线/眼	反面留扣结线长 0.5cm-1.0cm

### 3.7.3 绗缝

#### 3.7.3.1 保暖层

a) 防寒服风帽帽口贴边、领面、掩门面、挂面、后托领絮 300g/m<sup>2</sup> 絮片单层。不绗缝，缝制时扎住。

b) 防寒服风帽帽里絮 300g/m<sup>2</sup> 絮片单层绗缝。

c) 防寒服袖里絮 300g/m<sup>2</sup> 絮片单层绗缝。

d) 防寒服内胆前后身上节絮 400g/m<sup>2</sup> 絮片单层绗缝。

#### 3.7.4 缝制工艺

缝制工艺应符合表 9 规定。

表 8

单位：cm

部位名称		缝制形式及 缝线道数	外观要求		内在要求	
			明线 距边	要求	缝头	要求
领子	翻领面与 座领面结 合	暗线一道 明线各一 道	距缝 0.1	—	0.6	—
	翻领里与 座领里结 合	暗线一道 明线各一 道	距缝 0.1	—	0.6	—
	钩、压领 子	明、暗线 各一道	0.6	面吐 0.1	1.0	—
	钩、压风 帽拉链、 挡布	暗线各一 道 明线一道	0.1	钩缝两端，宽 2.0± 0.2，挡布两端长出 拉链 1.0~1.5	1.0	—
	绱领子	暗线一道	—	领里取中夹绱拉链挡 布和拉链，拉链链齿 外露 0.7，插座在右 边，挡布和拉链两端 暗线回针三道。	0.8	—
	压领面底 口线	明线一道	0.1	压线反面下炕，扎在 拉链和挡布上。	0.8	—

# 新疆维吾尔自治区收费站工作人员职业装标准

前身贴袋	合袋布	暗线一道	—	—	1.0	拉链袋布与斜插袋布合在一起
	打袋口结	42 针套结	—	齐袋口两端打结各一个，结长齐袋牙	—	—
	钩、压袋盖	明暗线各一道	0.6	面吐于口 0.1	1.0	—
	绱袋盖	明暗线各一道	0.6	—	0.5	—
	扎袋口折边明线	明线一道	1.0	袋口折边里口环缝一道	1.5	—
	绱袋布	明线两道	0.1-0.7	袋口两端回针 3~5 道	1.0	—
挂面里袋、右身里袋	绱袋口垫布	明线一道	0.1	垫布上口与袋布上口齐，垫布成品宽 5.0 ±0.5	1.0	—
	垫袋牙、垫布	扎线各一道	—	两线相距 1.0，牙宽 1.0	—	—
	开袋口	—	—	—	—	两线取中剪开，两端留三角
	绱袋布里	暗线一道	—	—	1.0	倒缝
	封扎牙四周明线	明线一道	0.1	明线扎在身上	—	—
	打袋口结	42 针套结	—	齐袋口两端打结各一个，结长齐袋牙	—	—
	打袋口结	—	—	绱挂满里袋垫布时取中夹上洗涤标签一枚	1.0	—
		明、暗线各一道	0.6	—	1.0	缝头向大袖倒
袖子	绱袖面	明、暗线各一道	0.6	明线压在身上，压至前后过肩下端	1.0	缝头向大袖倒
	合里外袖缝	暗线一道	—	—	1.0	缝头向大身倒

# 新疆维吾尔自治区收费站工作人员职业装标准

	绱袖里	暗线一道	—	—	1.0	肩缝处面里扎住拉条，拉条余量2.0~3.0
	合面袖身缝	暗线一道	—	—	1.0	缝头向后倒
	合里袖身缝	暗线一道	—	居袖里3.0夹上扣袷一个，扣袷长 $2.5 \pm 0.3$	1.0	缝头向后倒
	包扎袖口	明线一道	0.1	面袖口折边包住袖里扎线一道，齐袖底缝夹上扣袷一个，扣袷长 $2.5 \pm 0.3$	1.0	袖里余量1.0
前门襟	钩、压掩门	明、暗线各一道	0.6	按标印钩掩门，面吐0.1	1.0	—
	绱拉链	明、暗线各一道	0.6	拉链上止距领根0.5，下端距下摆8.0~10.0	1.0	—
	绱掩门	明、暗线一道	0.6	掩门绱在左前身，上端距领口1.0，下端与下摆齐	0.5	—
前后身	钩压前过肩贴条、后过肩贴条	明、暗线一道	0.1	明线扎在过肩上，贴条反吐子口0.3。内夹棉线绳	1.0	倒缝
	前身上下节结合	明线一道	—	明线距过肩下口（不含牙） $2.5 \pm 0.1$	1.0	倒缝
	后身上下节结合	明线一道	—	明线距过肩下口（不含牙） $3.0 \pm 0.1$	1.0	倒缝
	合、压面肩缝	明、暗线各一道	0.6	明线压在后身上	1.0	缝头向后身倒
	合里肩缝	暗线一道	—	—	1.0	缝头向后倒
	后托领与挂面结合	暗线一道	—	—	1.0	分缝
	后托领里与挂面贴条结合	暗线一道	—	—	1.0	分缝

# 新疆维吾尔自治区收费站工作人员职业装标准

	拼接面胆结合牙条面、里	暗线一道	—	—	1.0	齐口子
	绱挂面贴条和后托领口	暗线一道 明线两道	第一道 0.1 第二道 2.0	夹上异色牙条, 牙条内衬棉线绳。第二道明线扎住例子和面胆结合牙条, 牙条宽 $2.0 \pm 0.2$	1.0	—
	包扎下摆	明线一道	0.1	下摆折边包住身里扎线一道	1.0	后身里余量 1.0(双量), 顺直前身里前端
	绱名牌标签	花针一周	—	后托领居中, 距下口 3.5 (不含牙), 绱品名标签一致	—	—
	帽墙面与帽顶面结合	明、暗线一道	0.6	明线压在帽顶上	1.0	缝头向中间倒
风帽	合帽口贴边中缝	暗线一道	—	—	1.0	分缝
	帽墙里与帽顶结合	暗线一道	—	—	1.0	分缝
	帽里与帽口贴边结合	暗线一道	—	—	1.0	分缝
	帽面、里结合	暗线一道	—	下口缝中间夹绱拉链, 与后领窝拉链相对应, 链齿外露 0.7	1.0	—
	拼接面胆结合牙条面、里	暗线一道	—	—	1.0	齐口子
	压帽口明线	明线两道	第一道 0.1 第二道 2.5	压第一道明线扎住帽下口开口	—	压帽口第二道 2.5 明线, 抽绳夹在中间
左右内	扎袋口折边	明线一道	0.1	折边宽 $2.5 \pm 0.2$	1.0	—

# 新疆维吾尔自治区收费站工作人员职业装标准

胆贴袋	绗袋布	明线一道	0.1	袋口两端拐扎 0.3, 封三角形结, 长齐袋口折边明线, 与袋布 0.1 明线重合向上扎线 1.0	1.0	—
内胆袖子	合面外袖缝	暗线一道	—	—	1.0	缝头向大袖倒
	合里底袖缝	暗线一道	—	—	1.0	分缝
	绗袖面、袖里	暗线一道	—	—	1.0	道缝, 肩缝处面里扎住拉条, 拉条余量 2.0~3.0
	合面袖身缝	暗线一道	—	—	1.0	向后倒缝
	合里身缝	暗线一道	—	—	1.0	向后倒缝
	钩压袖口	明、暗线各一道	0.6	面吐子口 0.1	1.0	—
内胆	合面肩缝、身缝	暗线一道	—	—	1.0	向后倒缝
	合里肩缝	暗线一道	—	—	1.0	分缝
	内胆面里结合	明线一道 暗线一道	0.1	胆面、胆里、贴条三层一起钩缝, 贴条里口扣净压 0.1 明线, 贴条净宽 2.0	—	—
	绗胆里下摆贴边	明暗线各一道	0.1	贴边宽 3.5, 上下两部夹上异色牙条, 牙条内衬棉线绳	1.0	—
	寨胆里下摆	手针	—	内胆折边上端与胆里侧缝用拉链线袷相连, 线袷长 3.0~5.0	—	—
注 1: 外观要求指不需进行破坏, 即可从外观进行检验的缝制要求。 注 2: 内在要求指需进行破坏, 才可检验的缝制要求。本规范中缝头均列入内在要求中。						

## 新疆维吾尔自治区收费站工作人员职业装标准

### 3.8 锁钉

锁钉要求应符合表9规定。

表9

单位：cm

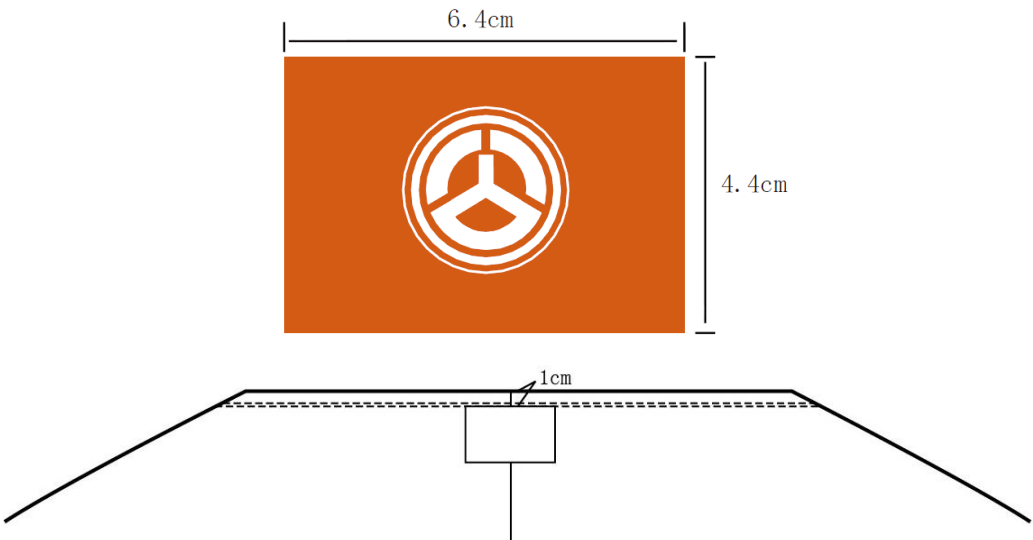
部位名称	扣眼尺寸	要求	
		锁眼、安装四件扣上件	钉扣、安装四件扣下件
前襟	2.2	前襟掩门距边 1.5, 距上、下两端各 1.5, 铆合四件扣上件各一粒(钉透面里), 两扣之间均分再铆合四件扣上件两粒(不钉透面里)	前襟掩门拉链拉合, 与上件对正, 安装组合扣下件四粒
领口面胆结合牙条	1.7	距边 1.0, 距肩缝 2.0(以开刀口计)各横锁直眼一个, 后领窝正中横锁直眼一个, 共三个眼	与眼对正, 距边 1.0, 左内胆领口上钉扣三粒
外观与内胆结合	1.7	左右前襟面胆结合牙条距边 1.0, 分别竖锁直眼六个, 第一扣眼距肩缝 12.0, 第六扣眼距底边 6.3(以眼中心计), 中间匀锁四个	与眼对正, 距边 1.0, 在内胆上钉扣十二粒
套领	1.7	套领斜边取中距边 1.2 竖锁直眼各一个	与眼中心对正, 在翻领里上钉扣两粒
绒领与外装结合	—	—	距领根向后 5.0, 距领口向下 1.5, 钉扣各一粒, 之间均分钉扣三粒
内胆贴袋	1.7	袋口宽度取中, 袋口折边宽取中横锁直眼一个	与眼正对, 钉扣一粒
内胆袖口	—	—	齐底袖缝距袖口 1.0 钉扣一粒

### 3.9 标志与商标

#### 3.9.1 商标

2013新疆公路男防寒服品名标签材质为丝织缎带, 标签底色为PATTON16-1255PX, 图案为公路局标志, 为白色。颜色要耐洗涤、不沾色、不褪色。标签规格为6.4cm×4.4cm(长×宽), 标签内容、样式见示例1。

示例1:



3.9.1 洗涤标签

新疆2013式制服 男防寒服洗涤标签为白色胶带，洗涤标签规格为10.0cm×5.2cm(长×宽)，洗涤标签字体为加粗黑色小5号宋体，字迹清晰、规整，不沾色、不褪色。洗涤标签样式、内容见示例2，生产年月中的月份可用盖章方式注明，特体服装号型一栏中不印号型，直接印“T”字样。洗涤标签对折夹在挂面里袋垫布里口取中位置。

示例2：

品名	
姓名	
单位	
血型	
号型	男 175/96
生产年月	2013年09月
承制方	

1.可机洗和干洗，洗涤前拆下内胆。

2.低温熨烫，温度110℃以下。

3.洗涤后烘干温度不应超过80℃。

3.9.2检验章

承制方产品检验后要加盖检验章。检验章大小不超过1.2cm<sup>2</sup>字体、内容和样式由承制方确定，印色均为浅蓝色（白色印章中加稍许蓝色印油），位置为洗涤标签反面空白处。

3.10 成品质量

3.10.1 成品外观质量

各部位缝制平服，线路顺直，整齐牢固，针迹均匀，上下线松紧适宜。对称

新疆维吾尔自治区收费站工作人员职业装标准

部位基本一致，套结位置准确，拉链平直，外观整洁，无线头纱毛。缝制过程中工艺熨烫应平服定型，无烫光、变色。里布应低温熨烫，熨烫温度不超过110℃。各部位外观质量应符合表10规定。

表10

部位名称	外观质量规定
翻领	面里平服，领尖左右对称，领前端15cm以内明线不准接线
前襟	拉链拉合后平服
口袋	左右袋高低、前后对称
内胆	内胆结合后，与外装里结合匹配松紧适宜

3.10.2 成品理化性能

3.10.2.1 成品洗涤外观质量

洗涤后各部位的缝合线路基本平服，无明显皱缩。

3.10.2.2 成品内在质量

材料理化性能：材料内在质量应符合表 3 中执行标准的规定；胆里钻绒性能：成品胆里钻绒性能应不低于 5 级。

3.10.2.3 缝制强力

成品主要部位结合缝纰裂程度≤0.5cm。

3.10.2.4 甲醛含量

成品释放甲醛量应符合 GB 18401-2003 中 C 类规定。

3.10.2.5 pH 值

成品 pH 值：5.0-7.0。

4. 质量保证规定

4.1 质量一致性检验

4.1.1 检验要求

订购方依据合同，在产品生产过程中，按本规范所有要求对承制方的生产条件、在制品和成品质量进行检验，以保证产品质量一致性。

4.1.2 检验项目

检验项目应符合表 12 规定。

4.1.3 抽样方法

受检产品在受检产品中随机抽取。

4.2 验收检验

4.2.1 检验要求

承制方在产品出厂前，应按批次，相对集中向订购方指定的检验机构报检，订购方根据需要可对产品进行破坏性检验。

4.2.2 检验项目

检验项目应符合表 12 规定。



## 4.2.3 抽样方法

受检产品在受检中随机抽取。

## 4.2.4 检验数量

500 件以下抽 10 件

500 件至 1000 件抽 20 件

1000 件以上抽 30 件

（理化性能抽 4 件）

## 4.2.5 检验的规则

### 4.2.5.1 质量缺陷的划分

单件产品不符合本标准所规定的技术要求即构成缺陷。

按照产品不符合标准和对产品的使用性能、外观的影响程度，缺陷分成三类：

#### a) 严重缺陷

严重降低产品的使用性能，严重影响产品外观的缺陷，称为严重缺陷。

#### b) 重缺陷

不严重降低产品的使用性能，不严重影响产品外观，但较严重不符合标准规范的缺陷，称为重缺陷。

#### c) 轻缺陷

不符合标准的规定，但对产品的使用性能和外观影响较小的缺陷，称为轻缺陷。

### 4.2.5.2 质量缺陷判定的依据

质量缺陷判定依据按表 12 的判定执行，表 11 中未规定的其它判定依据按 GB/T2664-2001、GB/T2666-2001 中规定执行。

表 11

项目	序号	轻缺陷	重缺陷	严重缺陷
外观质量	1	标志不端正，明显歪斜，钉标志线与面料色泽不适应	标志内容不准确	无标志
	2	领型左右不一致，折叠不端正，互差 0.6cm 以上（两肩对比，门里襟对比）；领窝、门襟轻微起兜，不平挺；底领外露，袖头不平服、不端正	领窝、门襟严重起兜	
	3	熨烫不平服；有亮光	轻微烫黄、烫变色	变质、残破
	4	表面有死线头长 1.0cm、纱毛长 1.5cm，2 根以上；有轻度污渍，污渍 $\leq 2.0\text{cm}^2$ ，水花 $\leq 4.0\text{cm}^2$	有明显污渍，污渍 $> 2.0\text{cm}^2$ ，水花 $> 4.0\text{cm}^2$	
	5	领子不平服，领面松紧不适宜；	领面起泡、渗	

## 新疆维吾尔自治区收费站工作人员职业装标准

		豁口重叠	胶	
色差	6	表面部位色差不符合本标准规定的 1 级以内	表面部位色差超过本标准规定 1 级以上	
辅料	7	缝纫线色泽色调与面料不相适应；钉扣线与扣色泽不适应		
疵点	8	按本标准 3.6.2 规定		
针距	9	低于本标准规定指标 50%以内	规定超本标准规定指标 50%以上	超本标准规定指标 100%以上
允许偏差	10	规格超本标准规定指标 50%以内	规格超本标准规定指标 50%以上	超本标准规定指标 100%以上
锁眼	11	锁眼间距互差 $\geq 0.5\text{cm}$ ；偏斜 $\geq 0.3\text{cm}$ ，纱线绽出	跳线、开线、毛漏	
钉扣	12	扣与眼位互差 $\geq 0.3\text{cm}$ ；钉扣不牢	扣与眼位互差 $\geq 0.6\text{cm}$	纽扣脱落
拉链	13	拉链明显不平服、不顺直	拉链宽窄互差 $> 0.5\text{cm}$	拉链缺齿，拉链锁头脱落
缝制质量	14	缝制线路不直顺；宽窄不均匀；不平服，接线处明显双轨 $> 1.0\text{cm}$ ，起落针处没有回针；30cm 有两处单跳线和连续跳针；上下线轻度松紧不适宜	毛脱漏 $< 2.0\text{cm}$ ，上下线松紧严重不适宜，影响牢度	毛脱漏 $\geq 2.0\text{cm}$ ，链式线路跳线、断线，破损
	15	领子止口不顺直；反吐；领尖长短不一致，互差 $0.3\text{cm}-0.5\text{cm}$ ；绱领不平服；绱领偏斜 $0.6\text{cm}-0.9\text{cm}$	领尖长短互差 $> 0.5\text{cm}$ ；绱领偏斜 $\geq 1.0\text{cm}$ ；绱领严重不平服；明显部位有接线、跳线	领尖毛出
	16	压领线：宽窄不一致，下炕，反面线距 $> 0.4\text{cm}$ 或上炕		
	17	门、里襟不顺直、不平服；长短互差 $0.4\text{cm}-0.6\text{cm}$ ；两袖长短互差 $0.6\text{cm}-0.8\text{cm}$	门、里襟有拆痕，长短互差 $\geq 0.7\text{cm}$ ；两袖长短互差 $\geq 0.9\text{cm}$	
	18	锁眼偏斜，扣与眼位互差大于	锁眼跳线、开	

## 新疆维吾尔自治区收费站工作人员职业装标准

		0.3cm	线，扣掉落	
	19	里料针眼外露（布边）不大于3cm	面料钉眼外露（布边）不大于1cm，里料针眼外露（布边）大于3cm	
	20	口袋歪斜，不平服，缉线明显宽窄；左右口袋高低>0.4cm；前后>0.6cm		
	21	绱袖：不圆顺；吃势不均匀；袖窿不平服		
	22	十字缝：互差>0.7cm		
	23	肩、袖窿、袖缝、侧缝、合缝不均匀；倒向不一致；两肩大小互差>0.5cm	两肩大小互差>1.0cm	
	24	底边：宽窄不一致；不顺直；轻度倒翘	严重倒翘	
<p>注：</p> <ol style="list-style-type: none"> <li>1. 以上各缺陷按序号逐项累计计算。</li> <li>2. 本规则未涉及到的缺陷可根据标准规定，参照相似缺陷酌情判定。</li> <li>3. 凡属于丢工、少序，均为重缺陷。缺件为重缺陷。</li> <li>4. 理化性能一项不合格即为该抽检批不合格。</li> </ol>				

### 4.2.6 判定规格

#### 4.2.6.1 单品判定

合格品：严重缺陷数=0 重缺陷数=0 轻缺陷=8 各或  
严重缺陷数=0 重缺陷数≤1 轻缺陷≤3 个

#### 4.2.6.2 批量判定

合格品批：受检产品的合格品数：≥95%，不合格品数≤5%（不含严重缺陷）。

## 5. 交货准备

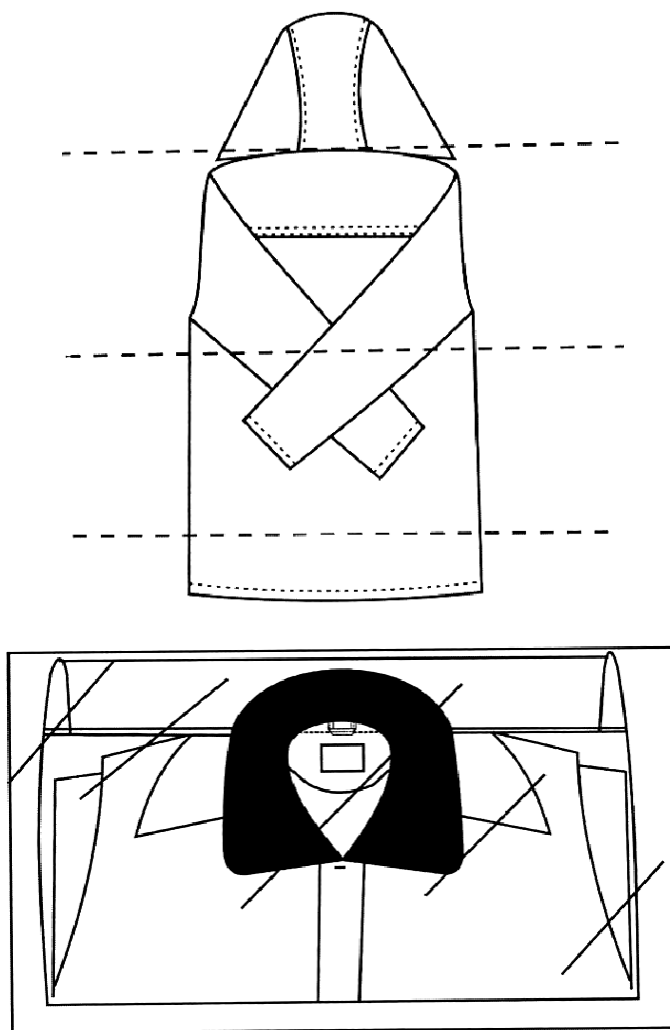
### 5.1 包装

#### 5.1.1 内包装

##### 5.1.1.1 整叠、装袋

大衣内胆、风帽、绒领与外装组合。袖子折向后背，风帽平铺于后身，领绒整理平服，前身向后按纸箱规格对折，整叠见示例3。大衣整叠后，每件装入一个塑料袋，袋口密封牢固。塑料袋明显位置粘贴纸质不干胶号型标签，标签形式、

字体不限，以方便识别为准。



### 5.1.2 外包装

#### 5.1.2.1 纸箱

纸箱外尺寸为60cm×45cm×48cm(长×宽×高)。

#### 5.1.2.2 装箱

大衣装袋后放入纸盒内，每5小盒为一箱。箱顶应放入承制方“包装检验单”，“包装检验单”应包括产品名称、号型、承制方名称、数量、检验员、检验日期。“包装检验单”样式、字体、字号见示例4。

示例4：

包 装 检 验 单	
产品名称:	
号型:	年 月 日
数量:	检验员:
承制方名称	

8.5cm

4.0cm

5.1.2.3 封箱

纸箱上下口盖对接处应采用印有承制方名称的塑料基胶带封牢，两端预留长度不应小于 5cm。

5.1.2.4 捆扎

打包带捆成“#”字型，横竖互压（最后一道除外），捆扎牢固，打包带捆扎不应遮挡号型标识。打包带粘合后搭头长度不小于 2cm, 粘合不得起翘，偏歪不得超过 0.2cm，禁止使用再生打包带。

5.1.3 包装标志

纸箱标识按示例 5 规定，纸箱外应注明产品名称、数量、号型、长×宽×高、日期、承制方名称等内容。其中产品名称为黑体 160 磅字，“数量”、“质量”、“长×宽×高”“生产日期”、“号型”为宋体 100 磅字，“承制方名称”为黑体字并根据各单位名称字数选择合适的字号，“向上”和“怕湿”图示应符合 GB/T191-2000 规定。混号包装的纸箱，应在一个端面正中粘贴标明该箱中产品的号型和数量的标志，标志应采用二分之一大 B5 纸，选择较大字号，打印黑色字体，文字清晰，粘贴牢固。

示例 5:

<p><b>产品名称</b></p> <p>数量:      件      号型:</p> <p>长×宽×高(cm)      质量:      kg</p> <p>生产日期: 20    年    月    日</p> <p><b>承制方名称</b></p>	<p>号 型:</p> <table border="1"><tr><td>14 件 件数规格</td><td>↑↑ 向上</td><td>☔ 怕湿</td></tr></table>	14 件 件数规格	↑↑ 向上	☔ 怕湿
14 件 件数规格	↑↑ 向上	☔ 怕湿		

两侧面

两端面

6. 说明事项

订购合同工中应明确本规范的编号、名称和包装要求。

## 附录 A

## (规范性附录)

## 防水透湿斜纹复合布技术要求

## A.1 规格

产品基布规格为涤纶半消光低弹丝（110dtex/144f×167dtex/144f）；经纬纱密度为 560 根/10cm×350 根/10cm；组织结构为二上二下右斜纹织物。复合膜为热塑性聚氨酯膜。

## A.2 物理性能

## A.2.1 物理性能

产品物理性能应符合表 A.1 规定

表 A.1 物理性能

项目		指标
断裂强力/N	经向	≥900
	纬向	≥750
撕破强力/N	经向	≥60
	纬向	≥50
单位面积质量/（g/m <sup>2</sup> ）		210±10
透湿量/＜g/（m <sup>2</sup> ·d）＞		5000MM
定压力值/kPa		60
粘附强度/（N/cm）		≥5
耐磨性能/次		≥400，无破损
表面抗湿性/级	初始	≥6
	5 次水洗后	≥4
抗粘连性		允许轻度粘连
电荷面密度/ （μC/m <sup>2</sup> ）	初始	≤3.0
	洗 50 次后	≤5.0
耐低温冲击		-40℃不脆裂

## A.2.2 化学安全性

pH 值：5.0-7.0；游离甲醛含量不大于 200 mg/kg。

## A.2.3 染色牢度

染色牢度应复合表 2 规定

项目	耐光色牢度	耐皂洗色牢度		耐磨擦色牢度		耐热压色牢度	
		变色	沾色	干摩	湿摩	变色	沾色

## 新疆维吾尔自治区收费站工作人员职业装标准

指标	5-6	4	4	4	3-4	4	4
----	-----	---	---	---	-----	---	---

## 附录 B

## (规范性附录)

## 防静电涤纶长丝平纹绸技术要求

## B.1 规格

防静电涤纶长丝平纹绸线密度为  $460 \times 3.60$ ；100%涤纶，68D $\times$ 68D；质量：64g/m<sup>2</sup>。

## B.2 物理性能

## B2.1 物理性能

产品物理性能应符合表 B.1 规定

表 B.1 物理性能

项目		技术要求
断裂强力/N	经向	$\geq 650$
	纬向	$\geq 480$
水洗尺寸变化率/%	经向	$\geq -1.0$
	纬向	$\geq -1.0$
单位面积质量/(g/m <sup>2</sup> )		$\geq 65$
透湿量/ < g/(m <sup>2</sup> · d) >		6000
密度/(根/10cm)	经向	$\geq 470$
	纬向	$\geq 360$
干热尺寸变化率/%	经向	$\geq -1.5$
	纬向	$\geq -1.5$
抗粘连性		允许轻度粘连
电荷面密度/( $\mu\text{C}/\text{m}^2$ )	初始	$\leq 2.0$
	洗 20 次后	$\leq 3.0$
缝口脱开/mm	纬向	$\leq 3$

## B.2.2 化学安全性

pH 值：5.0-7.0；游离甲醛含量不大于 200 mg/k。



附录 C

(规范性附录)

防寒服装纤维絮片技术要求

A.1 产品材质

A.2 技术要求

A.2.1 物理性能

产品物理性能应符合表 A.1 规定

表 A.1 物理性能

项目	指标		允许偏差
	“驼绒”	“驼绒”	
幅宽/cm	150	150	不低于
单位面积质量/(g/m <sup>2</sup> )	400	300	±15%
保暖性/Clo	6.1	5.0	-0.40
使用部位推荐	大身	袖子	-

A.2.2 化学安全性

产品应保证用户的安全性，甲醛、pH 值、异味、可分解致癌芳香胺染料应符合 GB18401-2010 中 A 类纺织品的规定，可萃取重金属含量应符合 GB/T18885-2009 婴幼儿用品的规定。

A.2.3 一致性要求

为了保证防寒服的保暖性能，防寒服只可使用同一种填充材料，仅有克重的区别，禁止混用其他的任何絮片材料

A.3 测试方法

A.3.1 幅宽

幅宽检验应在一卷内用精度为0.5mm的尺随即量取5处，取算数平均值作为最终结果。按照GB8710修约后保留一位小数

A.3.2 单位面积质量

A.3.2.1 试验设备

- a) 50cmX50cm的模板；
- b) 读数精确到0.01克的天平；
- c) 直尺，精确到0.1cm。

A.3.2.2 取样方法

使用50cmX50cm模板沿幅宽方向取4块；每块样品尺寸：50cmX50cm。

A.3.2.3 试验步骤

- a) 在二级标准大气中平衡最少4个小时后，在电子天平上称其重量，读数精确到0.01g；
- b) 分别测量每块样品边长A和B，精确到0.1cm；
- c) 按照如下公式计算每块样品的克重，单位g/m<sup>2</sup>；  
克重=[重量/(A X B)] X10000
- d) 计算4块样品的平均值，即为该点样品的单位面积质量；按照GB8710修约后保留一位小数。

A.3.3 保暖性

取3块样品，尺寸为50cmX50cm，按照GB/T 11048-2008 A型仪器测试保暖性，计算3块样品平均值作为最终结果，按照GB8710修约后保留两位小数。

A.4 绗缝结构建议

为保证服装的美观，整体结构的稳定性，保暖絮片材料的可采用下图所示的条状绗缝或菱形格状绗缝的结构。如图A.2所示。为了保证最大限度的保温效果，保暖絮片建议绗距10—17.5cm（4—7英寸）或15cmX15cm的菱形格绗缝结构。

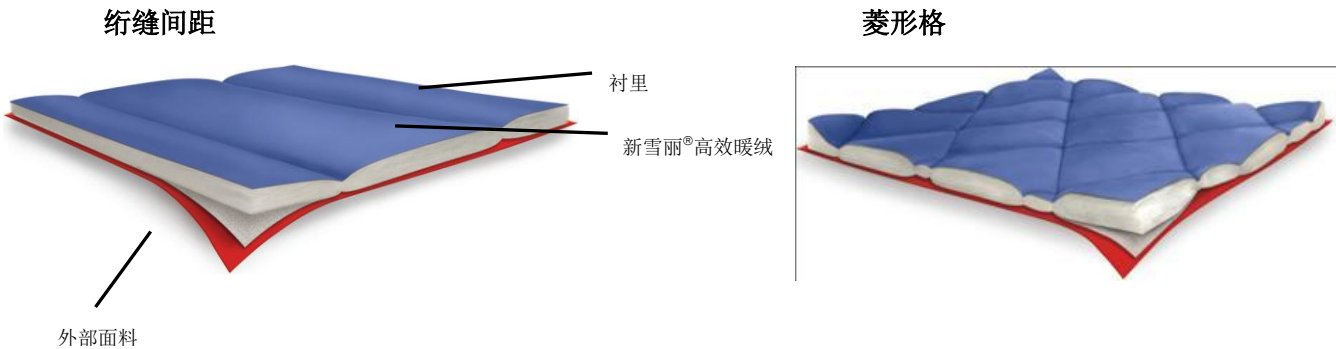


图 A.2 绗缝

A.5 吊牌和领标

服装的应配备相关产品的吊牌和布标。每件服装应有一套吊牌和布标,吊牌和布标上有“驼绒”字样.